

Д.В. Селин<sup>✉</sup>, Е.Б. Мальцева, Р.М. Харитонов,  
А.А. Идимешев, М.В. Селецкий

Институт археологии и этнографии СО РАН  
Новосибирск, Россия  
E-mail: selin@epage.ru

## Находка старообрядческого креста-тельника на северном участке Салаирского кряжа

*В ходе разведочных работ в 2025 г. в Маслянинском р-не Новосибирской обл. на севере Салаирского кряжа был обнаружен экземпляр креста-тельника. Он относится к типу 1, подтипу 1, варианту 2 (по типологии акад. В.И. Молодина). На лицевой стороне изображен восьмиконечный крест на Голгофе, в нижней части – голова Адама, по левую сторону размещено копье, по правую – трость. В верхней части нанесена надпись ЦРЪ СЛВЫ (Царь Славы), ниже – монограммы ИС ХС (Иисус Христос) СНЪ БЖИИ (Сын Божий). На оборотной стороне воспроизведено начало молитвы Честному Кресту («Да воскреснет Бог...») в старообрядческой формуле. Кресты-тельники этого типа были широко распространены на территории Западной Сибири, в т.ч. и на территории современной Новосибирской обл. Отличительной особенностью обнаруженного изделия является уникальный вариант сплава меди (60–70 %), цинка (9–12 %) и свинца (6–9 %). Выделяется и высокое, по сравнению с экземплярами с других памятников Западной Сибири, содержание примеси железа (2–3 %). Это может свидетельствовать о том, что этот крест-тельник был изготовлен в литейном центре, изделия из которого не поступали на территорию Приобья и западнее. Кресты подобного типа с надписанием начала молитвы Честному Кресту («Да воскреснет Бог...») могли существовать в среде старообрядцев вплоть до XX в. Попадание этого предмета на территорию Маслянинского р-на Новосибирской обл. могло быть связано с появлением на этой территории старообрядческих общин и началом активного освоения золоторудных месторождений на севере Салаирского кряжа, на р. Суенге в XVIII–XIX вв.*

Ключевые слова: Новое время, крест-тельник, рентгенофлуоресцентный анализ, старообрядчество.

D.V. Selin<sup>✉</sup>, E.B. Maltseva, R.M. Kharitonov,  
A.A. Idimeshev, M.V. Seletsky

Institute of Archaeology and Ethnography SB RAS  
Novosibirsk, Russia  
E-mail: selin@epage.ru

## Discovery of an Old Believers' Cross in the Northern Part of the Salair Ridge

*A pectoral cross was found in 2025 in the northern part of the Salair Ridge in Maslyanino District of Novosibirsk Region. According to V.I. Molodin's typology, it belongs to type 1, sub-type 1, and variant 2. The obverse of the cross shows the eight-pointed cross on Golgotha with the head of Adam at the bottom. The spear is on the left and reed is on the right. At the top, there is the inscription ЦРЪ СЛВЫ ("the King of Glory"); the monograms ИС ХС СНЪ БЖИИ (Jesus Christ, the Son of God) are below. The reverse side reproduces the beginning of the prayer to the Holy Cross in the Old Believers' version. Crosses of this type were widely used in Western Siberia, including the present-day Novosibirsk Region. A distinctive feature of this cross is its alloy which consists of 60–70% copper, 9–12% zinc, and 6–9% lead. The iron content of 2–3% is also notable, compared to other crosses from Western Siberia. This indicates that the cross could have been made in a foundry which did not export crosses to the Ob River region or farther west. Similar crosses with inscriptions containing the beginning of the prayer to the Holy Cross could have been used by the Old Believers until the 20th century. Their arrival in Maslyanino District of Novosibirsk Region could be linked to the emergence of Old Believers' communities in the area and start of active gold mining in the Northern Salair Ridge and Suenga River in the 18th and 19th centuries.*

Keywords: Modern Period, cross, X-ray fluorescence analysis, Old Believers.

## Введение

Ставрография как научная дисциплина, изучающая историю и символику креста, складывается в первой половине XIX в. В дореволюционный период в европейской части России кресты, в т.ч. нательные, стали полноценным источником научного изучения элементов христианства, был разработан методологический фундамент, созданы первые классификации. С началом советского периода эти аспекты отходят на второй план. В 60-е гг. XX в. вновь возникает интерес к изучению церковных и религиозных атрибутов, в т.ч. и крестов-тельников [Молодин, 2008, с. 3–11].

В Сибири фундамент для развития ставрографии закладывается во второй половине XVIII в., когда происходит накопление экземпляров крестов-тельников в фондах сибирских музеев [Молодин, 2007б, с. 321]. Во второй половине XX в. в ходе археологических исследований расширяется источниковая база ставрографического материала, происходит его каталогизация. Особый интерес исследователей привлекают сюжеты, связанные с походом Ермака, изучение продвижения русских в Сибирь, их закрепления в ней, распространение христианства на инородное население Сибири, вопросы датирования и хронологии крестов [Молодин, 2008, с. 22–23].

С 90-х гг. XX в. активизируется интерес к изучению медного старообрядческого литья, наблюдается усиление внимания к исследованию крестов-тельников, бытующих после XVI в. Важной вехой в российской ставрографии стали фундаментальные работы академика РАН В.И. Молодина, посвященные типологизации и анализу коллекции крестов-тельников Илимского острога [2007а] и других памятников периода Российской Империи в Сибири [2008].

К настоящему моменту кресты-тельники из археологических раскопок в Сибири активно изучаются на основе искусствоведческого и исторического подходов, включая методы естественных наук (см., напр.: [Сальникова, 2016а, б; Горохов, Бородавский, 2017; Татаурова, Тишкин, 2018; Горохов, 2019; и др.]).

В результате разведочных работ в Маслянинском р-не Новосибирской обл. сотрудниками ИАЭТ СО РАН был обнаружен крест-тельник (рис. 1, 2). Местонахождение расположено в 2,3 км к северо-западу-западу от с. Егорьевское, на левом берегу безымянного водотока, являющегося правобережным притоком р. Суенги, на расстоянии 1,5 км от его впадения в основное русло реки. Участок находится на террасе, высота которой составляет ок. 8–10 м, в зоне, подверженной искусственному подтоплению вследствие прокладки дороги через водоток. В настоящее время эта территория занята березовым лесом, на ней фиксируются следы антропогенного воздействия – скопления бытового и строительного мусора, отвалы рыхлой земли, оплывшие противопожарные траншеи. Крест обнаружен в грунте, который был обнажен вследствие ветровальных процессов.

Анализ особенностей морфологии изделия и нанесенных надписей выполнен с применением бинокулярной микроскопии (Leica M1) и 3D-моделирования (рис. 3). Трехмерное сканирование выполнено при помощи оптического прибора структурированного подсвета «RangeVision Spectrum». Дальнейшая обработка проходила в программах «RangeVision ScanMerge», «Geomagic WRAP», «Geomagic Design X» (все – trial version). Для определения элементного состава металла был использован рентгенофлуоресцентный анализ (далее – РФА) МетЭксперт. Изделие было предварительно очищено от внешних загрязнений – остатков почвы и песка. Всего было снято шесть измерений, по три с каждой стороны на разных участках (рис. 3, А).

Цель – анализ особенностей морфологии и элементного состава креста-тельника, обнаруженного в Маслянинском р-не Новосибирской обл.

## Описание обнаруженного креста-тельника

Изделие четырехконечное с оформленным фигурным уплощенным навершием. Размеры: длина – 4 см; ширина – 2,5 см; толщина – 0,2 см; диаметр отверстия в навершии – 0,45 см. Лицевая сторона по краям периметра обрамлена валиком толщиной 0,1 см. По центру



Рис. 1. Место находки креста-тельника.

1 – на карте Евразии; 2 – ситуационная карта; а – указание места выноски ситуационной карты; б – указание местонахождения креста-тельника на ситуационной карте.

композиции рельефно изображен восьмиконечный крест на Голгофе. В нижней части схематично изображена голова Адама, переданная в виде выпуклой окружности, вокруг нее валиком очерчена гора Голгофа. По левую сторону от креста вертикально расположено копьё, по правую – трость. В верхней части под навершием, рельефным валиком и титлами нанесена в два ряда надпись ЦРЪ (Царь), СЛВЫ (Славы). С противоположных концов изделия над и под средней перекладиной креста нанесены монограммы под титлами. В левой части – ІС (Иисус) и СНЪ (Сын), в правой – ХС (Христос) БЖІИ (Божий), составляя надпись ІС ХС (Иисус Христос) СНЪ БЖІИ (Сын Божий). Обратная сторона так же оконтурена валиком. На ней нанесена по всей поверхности рельефная надпись в 14 строк, являющаяся воспроизведением начала молитвы Честному Кресту («Да воскреснет Бог...») в старообрядческой формуле:

ДА ВОС  
КРЕСНЕ  
ТЬ БОГЪ  
И РАЗЫДУТСЯ ВРАЗИ ЕГ  
О И ДА БЕЖАТЬ ОТ ЛИЦА ЕГО  
НЕ НАВИДЯЩИ ЕГО ЯКО ІС  
ЧЕЗАЕТ  
Ъ ДЫМЪ Д  
А ІСЧЕЗ  
НУТЬ ЯК  
О ТАЕТЬ  
ВОСКЪ О  
ЛИЦА ОГ  
НЯ ТАКО

Рельефные валики на лицевой стороне и боковые грани навершия обработаны твердым абразивом, оставившим характерные следы в виде тонких параллельных бороздок.

Рентгенофлуоресцентный анализ (РФА) показал, что главным компонентом сплава являлась медь (59,56–69,19 %). Основными легирующими компонентами выступают цинк (9,26–11,67 %) и свинец (6,42–9,33 %), что позволяет отнести этот сплав к разновидности латуни. Также зафиксированы примесь железа (1,77–2,68 %), мышьяка (0,52–0,90 %) и других элементов (см. таблицу). На лицевой стороне в точках 1 и 3 выявлен магний (1,25–1,53 %).

### Обсуждение результатов

Обнаруженный крест-тельник относится к типу 1, подтипу 1, варианту 2 по типологии, предложенной В.И. Молодиным для коллекции Илимского острога [2007а, с. 41]. На этом памятнике в погребениях обнаружено шесть таких изделий, что составляет 2,7 % от общего числа находок. Как отмечает автор, изделия типа 1 относятся к старообрядческим,

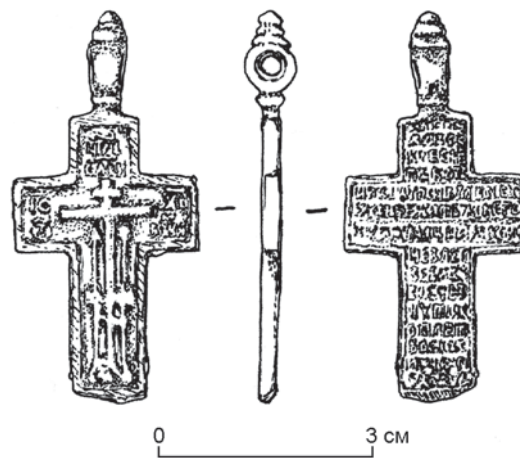


Рис. 2. Крест-тельник, обнаруженный в Маслянинском р-не Новосибирской обл.



Рис. 3. Крест-тельник, обнаруженный в Маслянинском р-не Новосибирской обл.

А – фотография лицевой и оборотной стороны с указанием мест измерения РФА (нумерация соответствует таблице); Б – 3D-модель креста-тельника с наложением карты кривизны сетки артефакта (программа Geomagic Design X).

Распределение основных элементов сплавов, %

Номер измерения	Mg	Ti	V	Cr	Mn	Fe	Ni	Cu	Zn	As	Pb
1	1,252	0,000	0,000	0,000	0,034	1,768	0,019	69,191	10,602	0,658	6,423
2	0,000	0,000	0,000	0,000	0,019	2,677	0,000	65,182	11,525	0,899	9,332
3	1,534	0,067	0,000	0,027	0,000	1,921	0,036	67,208	9,920	0,813	6,837
4	0,000	0,000	0,000	0,000	0,000	2,525	0,000	65,456	11,669	0,870	8,966
5	0,364	0,000	0,000	0,000	0,012	2,221	0,015	66,315	10,248	0,661	7,569
6	0,000	0,198	0,014	0,054	0,061	3,265	0,031	59,561	9,260	0,522	6,503

а второго варианта – к крестам третьего сорта «средних мужских» и к четвертому сорту «крупных мужских» крестов и могли существовать вплоть до XX в. [Там же, с. 43]. Важен тот факт, что на оборотной стороне обнаруженного креста-тельника четко читается начальная часть молитвы Честному Кресту «Да воскреснет Бог...» в старообрядческой формуле [Винокурова, 1999, с. 359].

Изделия этого типа были распространены на широкой территории, включая европейскую часть Российской империи и Сибирь, что неоднократно описано в различных научных публикациях (см., напр.: [Винокурова, 1999; Молодин, 2007а; Самигулов, 2008; Татаурова, Кромм, 2010; и др.]), поэтому сосредоточимся на поиске аналогий среди памятников, исследованных на близлежащих территориях. Следует отметить, что обнаруженный крест-тельник является первой подобной находкой на территории Маслянинского р-на Новосибирской обл.

Ближайшим исследованным памятником Нового времени является грунтовый могильник Новососедово-1, расположенный в черте современного пос. Новососедово в Искитимском р-не Новосибирской обл. [Сумин, 2004, 2005]. На его площади были исследовано 70 погребений, в состав сопроводительного инвентаря входили кресты-тельники. В страврографической коллекции насчитывается пять изделий, схожих с анализируемым в статье крестом\*.

На раскопанном в черте современного г. Новосибирска Кривошековском некрополе кресты типа 1 составляют 54 % от общего числа [Сальникова, 2019; 2020, с. 68]. При этом, если на лицевой стороне изображения и тексты хорошо выражены, то обратная часть могла быть гладкой, разделенной на зоны валиками, а текст затерт и не читается [Там же]. Полученные по РФА данные показывают, что наибольшая часть крестов изготовлена из сплава меди, цинка и свинца. Доля элементов в составе сплава может значительно различаться [Сальникова, 2019, с. 580].

\* Авторы выражают глубокую благодарность канд. ист. наук В.А. Сумину за возможность ознакомиться с неопубликованной страврографической коллекцией могильника Новососедово-1.

При этом в изделиях типа 1 с этого могильника доля цинка в сплаве значительно выше, чем у анализируемого экземпляра (от 24,66 до 65,26 % против 9,26–11,67 %), а наиболее сходными по составу являются два изделия 5 и 6 типов [Там же, табл.].

В некрополе Спасского собора (г. Куйбышев, Куйбышевский р-н Новосибирский обл.) кресты типа 1 также составляют значительную долю – 48 %. Изображения и надписи на лицевой части типичны, надписи на оборотной стороне затерты и плохо читаемы [Сальникова, Тимошенко, 2020, с. 911].

На территории Умревинского острога (Мошковский р-н Новосибирской обл.) исследователями получена страврографическая коллекция, состоящая из случайных находок с территории посада и из погребений [Горохов, Бородовский, 2017]. Исследователями была предложена собственная классификация крестов-тельников с этого памятника, что затрудняет сопоставление [Там же, рис. 2, 3]. Проведенный РФА сплавов позволил исследователям выделить три группы и несколько подгрупп [Там же, с. 102].

Наиболее употребимым для производства крестов-тельников на памятниках Западной Сибири являлся сплав меди, цинка и свинца, из которого изготовлен и анализируемый нами экземпляр [Татаурова, Тишкин, 2018; Горохов, Бородовский, 2017; Горохов, 2019]. Однако, доля металлов может значительно отличаться в зависимости от памятника [Горохов, 2019, табл. 2]. Сравнение результатов РФА обнаруженного креста с опубликованными данными с некрополя Умревинского острога и памятников Омской обл. (Изюк I и Ананьино I) показали, что анализируемое нами изделие изготовлено по уникальному варианту сплава, где доля меди составляет в среднем 60–70 %, цинк – 9–12 %, свинец – 6–9 %, который не выявлен на указанных памятниках. Особенностью обнаруженного креста является высокая доля железа в сплаве (2–3 %), что не характерно для страврографических коллекции Умревинского острога, некрополя Кривошеково, памятников Омской обл., Илимского острога [Горохов, Бородовский, 2017, с. 100–101; Татаурова, Тишкин, 2018, с. 223–224; Сальникова, 2016а, 2016б; 2019, с. 581–582].



## Заключение

В результате разведочных работ в 2025 г. в Маслянинском р-не Новосибирской обл. в 2,3 км к западу-северо-западу от с. Егорьевское, был обнаружен крест-тельник. Он относится к типу 1, подтипу 1, варианту 2 (по типологии акад. В.И. Молодина). На лицевой стороне изображен восьмиконечный крест на Голгофе, в нижней части – голова Адама, по левую сторону размещено копьё, по правую – трость. В верхней части нанесена надпись ЦРЪ СЛВЫ (Царь Славы), ниже – монограммы IC XC (Иисус Христос) СНЪ БЖИИ (Сын Божий). На оборотной стороне воспроизведено начало молитвы Честному Кресту («Да воскреснет Бог...») в старообрядческой формуле.

Кресты-тельники этого типа были широко распространены на территории Западной Сибири, в т.ч. и на территории современной Новосибирской обл. (Новососедово-1, Кривошеково, Умревинский острог и др.). Отличительной особенностью обнаруженного изделия является уникальный вариант сплава меди и высокое содержание железа. Это может свидетельствовать о том, что этот крест-тельник был изготовлен в литейном центре, изделия из которого не поступали на территорию Приобья и западнее.

Как отмечается в литературе, кресты подобного типа с надписанием начала молитвы Честному Кресту («Да воскреснет Бог...») могли существовать в среде старообрядцев вплоть до XX в. [Молодин, 2007а, с. 43]. Попадание этого предмета на территорию Маслянинского р-на Новосибирской обл. связано, по всей видимости, с появлением на этой территории старообрядческих общин и началом активного освоения золоторудных месторождений на севере Салаирского кряжа, на р. Суенге в XVIII–XIX вв.

## Благодарности

Исследование выполнено за счет гранта РНФ № 25-78-10041, <https://rscf.ru/project/25-78-10041/>

## Список литературы

**Винокурова Э.П.** Металлические кресты-тельники XVII в. // Культура средневековой Москвы XVII век. – М.: Наука, 1999. – С. 326–360.

**Горохов С.В.** Сравнительный анализ рецептов сплавов нательных крестов XVII–XIX вв. Сибири, Поволжья и северо-запада России // Гуманитарные исследования в Восточной Сибири и на Дальнем Востоке. – 2019. – № 3 (49). – С. 39–51.

**Горохов С.В., Бородавский А.П.** Нательные кресты Умревинского острога // Вестн. Новосиб. гос. ун-та. Сер.: История, филология. – 2017. – № 3. – С. 98–107.

**Молодин В.И.** Очерки по ставрографии: монография. – Красноярск: Краснояр. гос. пед. ун-т им. В.П. Астафьева, 2008. – 164 с.

**Молодин В.И.** Ставрография в Сибири // Проблемы археологии, этнографии, антропологии Сибири и сопредельных территорий. – Новосибирск: Изд-во ИАЭТ СО РАН, 2007б. – Т. XIII. – С. 319–324.

**Молодин В.И.** Кресты-тельники Илимского острога. – Новосибирск: ИНФОЛИО, 2007а. – 248 с.

**Сальникова И.В.** Элементный анализ православного медного художественного литья как способ химико-технологической атрибуции // Вестн. Новосиб. гос. ун-та. Сер.: История, филология. – 2016а. – № 5. – С. 50–69.

**Сальникова И.В.** Результаты статистического анализа химико-технологического исследования коллекции медно-литой пластики // Вестн. Новосиб. гос. ун-та. Сер.: История, филология. – 2016б. – № 7. – С. 39–48.

**Сальникова И.В.** Нательные кресты Кривошековского некрополя // Проблемы археологии, этнографии, антропологии Сибири и сопредельных территорий. – Новосибирск: Изд-во ИАЭТ СО РАН, 2019. – Т. XXV. – С. 574–584. – doi:10.17746/2658-6193.2019.25.574-584

**Сальникова И.В.** Ставрографическая коллекция Кривошековского некрополя (типология, семантика) // Вестник Кемеровского государственного университета. – 2020. – № 1. – С. 67–77. – doi:10.21603/2078-8975-2020-22-1-67-77

**Сальникова И.В., Тимошенко А.А.** Ставрографическая коллекция некрополя Собора во имя Спаса Нерукотворного Образа (Каинск-Куйбышев) // Проблемы археологии, этнографии, антропологии Сибири и сопредельных территорий. – Новосибирск: Изд-во ИАЭТ СО РАН, 2020. – Т. XXVI. – С. 909–917.

**Самигулов Г.Х.** Еще раз о литых крестах-тельниках конца VII – середины XIX века: к вопросу о старообрядческих крестах // Культура русских в археологических исследованиях. – Омск: Апелсин, 2008. – С. 202–222.

**Сумин В.А.** Изыскания на территории Новосибирской области // Археологические открытия 2004 года. – М., 2005. – С. 489–490.

**Сумин В.А.** Русская погребальная обрядность XIX – начала XX в. на примере могильника Новососедово-1 (предварительные результаты) // Русские. – Тобольск, 2004. – С. 410–411.

**Татаурова Л.В., Кромм И.Д.** К вопросу о типологии крестов-тельников из русских памятников Сибири // Культура как система в историческом контексте: Опыт Западно-Сибирских археолого-этнографических совещаний. – Томск: Агро-Пресс, 2010. – С. 284–285.

**Татаурова Л.В., Тишкин А.А.** Результаты рентгенофлуоресцентного анализа предметов культового литья из коллекций археологических памятников XVII–XVIII вв. русского населения Омского Прииртышья // Вестн. Омск. ун-та. Сер.: Исторические науки. – 2018. – № 1. – С. 220–231. – doi:10.25513/2312-1300.2018.1.220-231

## References

**Gorokhov S.V.** Sravnitel'nyi analiz retseptur splavov natel'nykh krestov XVII-XIX vv. Sibiri, Povolzh'ya i severozapada Rossii. In *Gumanitarnye issledovaniya v Vostochnoi*

*Sibiri i na Dal'nem Vostoke*. 2019. No. 3 (49). P. 39–51. (In Russ.).

**Gorokhov S.V., Borodovskii A.P.** Natel'nye kresty Umrevinskogo ostroga. In *Vestnik Nvyjsibirsk State Univ. Ser.: Istoriya, filologiya*. 2017. No. 3. P. 98–107. (In Russ.).

**Molodin V.I.** Kresty-tel'niki Ilmskogo ostroga. Novosibirsk: INFOLIO, 2007a. 248 p. (In Russ.).

**Molodin V.I.** Ocherki po stavrografii. Krasnoyarsk: State Ped. Univ. Press, 2010. 172 p. (In Russ.).

**Molodin V.I.** Stavrografiya v Sibiri. In *Problems of Archaeology, Ethnography, Anthropology of Siberia and Neighboring Territories*. Novosibirsk: IAET SB RAS Publ., 2007b. Vol. XIII. P. 319–324. (In Russ.).

**Salnikova I.V.** Staurographic Collection of the Krivoshchyokovo Necropolis (Typology, Semantics). In *Vestnik Kemerovo State Univ.*, 2020. Vol. 22. P. 67–77. (In Russ.). doi:10.21603/2078-8975-2020-22-1-67-77

**Salnikova I.V.** Elemental analysis of copper art casting as a method of chemico-technological attribution. In *Vestnik Novosibirsk State Univ. Ser.: Istoriya, filologiya*, 2016a. Vol. 15, No. 5. P. 49–69. (In Russ.).

**Salnikova I.V.** Pectoral crosses from the Krivoshchyokovo necropolis. In *Problems of Archaeology, Ethnography, Anthropology of Siberia and Neighboring Territories*. Novosibirsk: IAET SB RAS Publ., 2019. Vol. XXV. P. 574–584. (In Russ.). doi:10.17746/2658-6193.2019.25.574-584

**Salnikova I.V.** Statistical analysis of chemical-technological research on copper baptismal cross collection from Ilmsk fortress. In *Vestnik Novosibirsk State Univ. Ser.: Istoriya, filologiya*. 2016b. No. 7. P. 39–48. (In Russ.).

**Salnikova I.V., Timoshchenko A.A.** Preliminary results of study of a stavrographic collection of the Spassky cathedral necropolis (Kuibyshev, formerly Kainsk). In *Problems of Archaeology, Ethnography, Anthropology of Siberia and Neighboring Territories*. Novosibirsk: IAET SB RAS Publ., 2020. Vol. XXVI. P. 909–917. (In Russ.).

**Samigulov G.Kh.** Eshche raz o litykh krestakh-tel'nikakh kontsa VII – serediny XIX veka): k voprosu staroobryadcheskikh krestakh. In *Kul'tura russkikh v arkheologicheskikh issledovaniyakh*. Omsk: Apel'sin, 2008. P. 202–222. (In Russ.).

**Sumin V.A.** Izyskaniya na territorii Novosibirskoi oblasti. In *Arkheologicheskie otkrytiya 2004 goda*. Moscow, 2005. P. 489–490. (In Russ.).

**Sumin V.A.** Russkaya pogrebal'naya obryadnost' XIX – nachala XX vv. na primere mogil'nika Novososedovo-1 (predvaritel'nye rezul'taty). In *Russkie*. Tobol'sk, 2004. P. 410–411. (In Russ.).

**Tataurova L.V., Tishkin A.A.** Results of x-ray fluorescence analysis of cult casting products from the collections of archaeological objects of the 17th – 18th centuries among the russian population of the Omsk Priirtyshye region. In *Vestnik Omsk State Univ. Ser.: Istoricheskie nauki*, 2018. No. 1 (17). P. 220–231. (In Russ.).

**Taturova L.V., Kromm I.D.** K voprosu o tipologii krestov – tel'nikov iz russkikh pamyatnikov Sibiri. In *Kul'tura kak sistema v istoricheskom kontekste: Opyt Zapadno-Sibirskikh arkheologo-etnograficheskikh soveshchaniy*, Tomsk: Agro-Press, 2010. P. 284–285. (In Russ.).

**Vinokurova E.P.** Metallicheskie kresty-tel'niki XVII v. In *Kul'tura srednevekovoi Moskvy*. Moscow: Nauka, 1999. P. 326–360. (In Russ.).

Селин Д.В. <https://orcid.org/0000-0002-6939-2917>

Мальцева Е.Б. <https://orcid.org/0009-0004-3188-3093>

Харитонов П.М. <https://orcid.org/0000-0003-1699-046X>

Идимешев А.А. <https://orcid.org/0000-0002-6151-4625>

Селецкий М.В. <https://orcid.org/0000-0003-2581-8792>

Дата сдачи рукописи: 22.10.2025 г.