

**Д.А. Бычков¹✉, С.А. Когай¹, М.В. Голованенко¹,
И.А. Галажинский², А.О. Яковлев³, И.Е. Дедов⁴,
В.С. Ревединский², А.П. Монова⁵, А.В. Выборнов¹**

¹Институт археологии и этнографии СО РАН
Новосибирск, Россия

²Национальный исследовательский Томский государственный университет
Томск, Россия

³Томский государственный педагогический университет
Томск, Россия

⁴Независимый исследователь
Новосибирск, Россия

⁵Томский областной краеведческий музей им. М.Б. Шатилова
Томск, Россия

E-mail: bda.nsk@yandex.ru

Предварительные результаты раскопок стоянки Куччугунуур в долине реки Вилюй

Долина р. Вилюй известна археологическими памятниками, которые исследуются с середины XX в. К настоящему времени на их материалах построены региональные схемы культурного развития территории и типологии отдельных категорий артефактов. Главным фактором, побуждающим исследовать столь удаленные районы, является угроза их затопления в результате развития Вилюйского гидроузла. В 2024 г. экспедицией ИАЭТ СО РАН проводились раскопки на стоянках, попадающих в зону затопления водохранилища Вилюйской ГЭС III. Среди прочих была частично исследована стоянка Куччугунуур, расположенная на прирусловой гриве левого берега р. Вилюй в месте впадения в нее одноименного притока. Раскопом площадью 1 255,46 м² были изучены культуросодержащие отложения, залегающие на глубине от 0,3 до 1,8 м от современной поверхности, в толще которых было обнаружено 6 616 артефактов. В результате проведенных раскопок на стоянке Куччугунуур были детализированы стратиграфические условия залегания артефактов, получены предметы из трех культурных горизонтов и уточнена культурно-хронологическая атрибуция стоянки. К перспективам исследования стоянки и ее материалов следует отнести поиск культурных остатков за ее границами в пределах вмещающей геоморфологической структуры, корреляцию выделяемых типов сосудов, хронологию их бытования и контекста залегания на стоянке. Также актуален атрибутивный анализ каменной индустрии третьего культурного горизонта в целях выделения технических приемов и стратегии адаптации древнего населения стоянки к современной им природной обстановке.

Ключевые слова: Вилюй, Куччугунуур, стоянка, неолит, бронза, ранний железный век, река, усть-мильская культура.

**D.A. Bychkov¹✉, S.A. Kogay¹, M.V. Golovanenko¹,
I.A. Galazhinskiy², A.O. Yakovlev³, I.E. Dedov⁴,
V.S. Revedinskiy², A.P. Monova⁵, A.V. Vybornov¹**

¹Institute of Archaeology and Ethnography SB RAS
Novosibirsk, Russia

²Tomsk State University
Tomsk, Russia

³Tomsk State Pedagogical University
Tomsk, Russia

⁴Independent researcher
Novosibirsk, Russia

⁵M.B. Shatilov Tomsk Local Lore Museum
Tomsk, Russia

E-mail: bda.nsk@yandex.ru

Preliminary Excavations Results for the Kuchchugunuur Site in the Vilyui River Valley

The Vilyui River valley is known for its various archaeological sites, which have been studied since the mid-20th century. To date, regional roadmaps for the cultural development of the territory and typologies of individual artifact categories have been developed using the materials. The main factor prompting the exploration of such remote areas is the threat of their flooding associated with the development of the Vilyui hydroelectric complex. In 2024, an expedition of the Institute of Archaeology and Ethnography SB RAS carried out excavations at the sites located in the flood zone of the Vilyui Hydroelectric Power Station III reservoir. Among others, the Kuchchugunuur site was partially explored. It was located on the riverbed ridge of the left bank of the Vilyui River at the confluence of the inflow having the same name. In the excavation area of 1 255.46 sq. m, cultural sediments were studied lying at a depth of 0.3 to 1.8 m from the current surface, wherein 6 616 artifacts were found. The excavations at the Kuchchugunuur site detailed stratigraphic conditions of the occurrence of the artifacts, items from three cultural horizons were discovered, and the cultural-chronological attribution of the site was clarified. The prospects for studying the site and its artefacts include the search for cultural remains beyond its boundaries within the principal geomorphological structure; correlation of the identified vessel types, their chronology, and the stratigraphic context of occurrence at the site. Attribution analysis of the stone industry of the 3rd cultural horizon aimed to identify technical methods and strategies of adaptation of the ancient population to the natural environment is also important.

Keywords: *Vilyui, Kuchchugunuur, site, Neolithic, Bronze Age, Early Iron Age, river, Ust-Milskaya culture.*

Долина р. Виллюй исследовалась археологами в четыре этапа. Первый этап озаглавлен работой в 1940-е гг. Ленской историко-археологической экспедиции под руководством А.П. Окладникова. Второй приходится на 1959–1963 гг. и связан с работой Виллюйской археологической экспедиции в зоне затопления водохранилища строящейся ГЭС. Третий – с 1964 по 2000-е гг. – характеризуется планомерными исследованиями по всей долине реки [Антипина, 1995]. Четвертый этап включает в себя современные исследования в долине р. Виллюй на участках хозяйственного освоения.

В настоящее время в долине р. Виллюй известны поселенческие и погребальные комплексы, относимые к разным историческим периодам: Средневековью, раннему железному веку, эпохам бронзы и камня. Поздние комплексы находят отражение в этнографических материалах и поэтому отождествляются с традиционной культурой коренного населения этой территории [Археологические памятники..., 1991]. Комплексы эпохи бронзы сформировались под влиянием культурных образований с более южным ареалом распространения, но позднее обрели самостоятельный облик. Этой же чертой характеризуются и комплексы каменного века – вместе с наглядными эпохальными признаками в выделяемых в регионе культурах выразительным остается облик местной посуды и каменный инвентарь в бескерамических комплексах [Каменный и бронзовый век, 2022, с. 221, 294–301, 382, 505–509].

Одним из выявленных и частично исследованных поселенческих комплексов этих эпох в долине р. Виллюй является стоянка Куччугунуур, открытая в 1977 г. С.И. Эверстовым на прирусловом валу, примыкающем к устью одноименного левобережного притока. В основе вала, вмещающего субстрат стоянки, лежат аллювиальные наносы р. Виллюй, которые позднее были перекрыты песчаным золовым комплексом, претерпевшим антропогенное воздействие и

более поздние постседиментационные деформации. В настоящее время с тыловой части вала, на периферии с верховым болотом, произрастает густой подрос хвойных и лиственных пород деревьев. В остальной части вала встречаются одиночные деревья, луговая растительность и заросли шиповника. Заболачивание происходит из-за отсутствия дренажа суглинистой пачки делювиальных и солифлюкционных отложений, служащих своеобразным водоупором.

На выположенном гребне вала в 1979 г. вторым отрядом Приленской археологической экспедиции под руководством Н.В. Антипиной была заложена серия шурфов и раскоп, в которых были обнаружены фрагменты керамической посуды, шлак, изделия из камня и продукты его расщепления. Материалы залегали в двух культурных горизонтах, приуроченных к гумусированным и углесодержащим прослоям, разделенным песчаными наносами. В нижнем, третьем горизонте были обнаружены только фрагменты костей животных. Особенности фрагментов посуды и предметов каменной индустрии, а также факт обнаружения шлака стали основанием для определения времени функционирования стоянки в широком диапазоне от эпохи неолита до конца раннего железного века в пределах V тыс. до н.э. – I тыс. н.э. В 2022 г. в рамках изысканий по проекту «Внесение изменений в проектную документацию по объекту “Виллюйская ГЭС III” на р. Виллюй» проводилось обследование долины реки разведочным отрядом ИГиИПМНС СО РАН под руководством Р.И. Бравиной, в ходе которого были определены границы стоянки Куччугунуур и разработаны мероприятия по обеспечению ее сохранности [Акт..., 2023].

В целях сохранения культурных остатков стоянки в соответствии с разработанными мероприятиями в полевом сезоне этого года были проведены раскопки на площади 1 255,46 м². В культуросодержащих отложениях, залегающих на глубине от 0,3 до 1,8 м от современной поверхности, обнаружены артефакты в

количестве 6 616 экз. и археологический объект – ко-стрище. Раскопом были изучены места концентрации культурных остатков на всю глубину их залегания.

Стратиграфический контекст залегания материалов стоянки во вмещающей их геоморфологической структуре был детально изучен путем разбивки всей площади раскопа на сетку с участками размерами 5 × 5 м (рис. 1). По сетке раскопа в торцовых и медиальной частях вала были заложены стратиграфические профили (рис. 1, б; 2), позволившие сформировать целостные представления об изучаемых отложениях, которые были расчленены на следующие слои с залегающими в них культурными горизонтами (далее – к.г.):

Слой 1. Дёрн. Песок темно-серый, средний. Содержит включения корней травы, кустарников, мелких деревьев.

Слой 2. Песок светло-серый, средний. Включает гумусированные прослои темно-серого мелкого песка мощностью до 1,0–1,5 см. Следы пирогенеза, многочисленные угли по корням. Содержит включения корней травы, кустарников, крупных деревьев.

Слой 3. Песок светло-серый с желтоватым оттенком, средний. Подошва смята, криотурбирована. В нижней части включает оглеенные прослои темно-серого мелкого песка. Артефакты, отнесенные к первому к.г., приурочены к средней и нижней части толщи этого слоя.

Слой 4. Пачка переслаивающихся криотурбированных песков от темно-бурого до рыжеватого цвета, мелкозернистые. Пески разбиты многочисленными криогенными трещинами со следами неотектонических процессов. Артефакты, отнесенные ко второму к.г., приурочены к толще этого слоя. Нижняя граница слоя определялась по однородному характеру песка и отсутствию постседиментационных деформаций в виде трещин и сдвигов.

Слой 5. Песок сизовато-бурый, средний. Увлажнен, на его уровне начинается мерзлота. Артефакты, отнесенные к третьему к.г., приурочены к прослою темной иссиня-серой супеси (5А) в толще этого слоя. На одномоментный характер отложения культурных остатков и их седиментации на этом горизонте указывает субгоризонтальное положение предметов в одном единственном прослое. Прокопкой нижележащей толщи этого песка не было обнаружено иных артефактов.

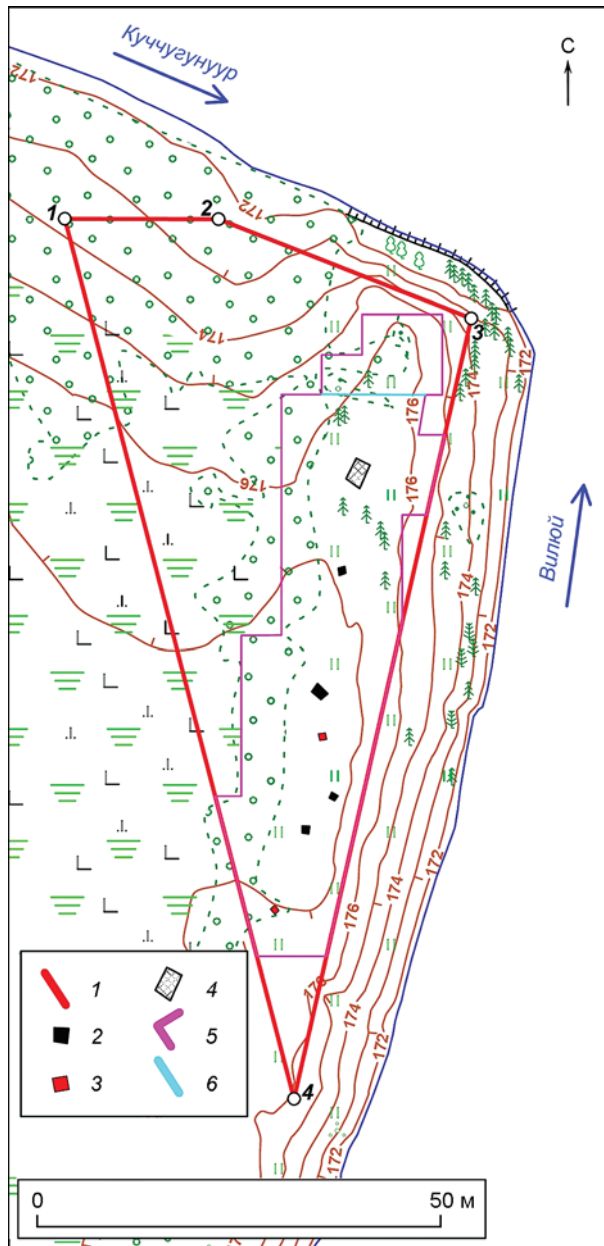


Рис. 1. Топографический план стоянки Кучугунуур.

1 – граница стоянки по результатам работ 2022 г.; 2 – шурфы 1979 г. без культурного слоя; 3 – шурфы 2022 г. с культурным слоем; 4 – раскоп 1979 г.; 5 – граница раскопа 2024 г.; 6 – расположение поперечного разреза гривы.

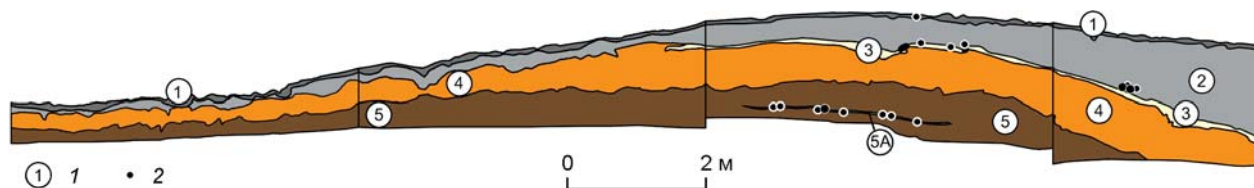


Рис. 2. Чертеж стратиграфического профиля по поперечному разрезу гривы.

1 – слои, выделяемые по результатам раскопок 2024 г.; 2 – расположение артефактов первого и третьего культурных горизонтов.

В описанных слоях были обнаружены фрагменты керамических сосудов с орнаментом и без, изделия из камня и продукты его расщепления, фрагмент изделия из кости и множество продуктов обработки кости (рис. 2, 2). К уникальным и редким предметам относятся берестяной туюсок, наполненный эпифизами костей крупных животных, плитка песчаника с петроглифом (рис. 3, 2) и железный наконечник остроги.

Из обнаруженных фрагментов керамической посуды было реконструировано 16 сосудов, по которым используемая на стоянке посуда была охарактеризована как гладкостенная и тонкостенная со средней толщиной стенок 3–4 мм с преобладающим декором в виде налепных или обмазочных валиков (рис. 3, 1, 3). По этим признакам керамическая посуда стоянки была отнесена к усть-мильской культуре эпохи бронзы. Судя по имеющимся радиоуглеродным датам, культура существовала не менее 1 370 лет в пределах $1380 \pm 120 - 10 \pm 100$ гг. до н.э., что соответствует отрезку с середины II по конец I тыс. до н.э. [Алексеев, Дьяконов, 2009, с. 26–40].

Большая часть реконструированных сосудов залегали во втором к.г., и лишь отдельные фрагменты были выявлены при исследовании первого к.г. Среди

обнаруженных сосудов выделяются четыре сосуда из второго к.г. с орнаментом в виде сквозных отверстий, три с двухслойной обмазкой и один с примесью органики и шамота (рис. 3, 4). Такие технологические особенности присущи керамике I–III типов, которые В.И. Эртюков и А.Н. Алексеев объясняли как сохранившиеся ымыяхтахские реминисценции – двухслойность теста, пояски сквозных отверстий, не рассеченные валики и примесь органики в тесте [Алексеев, 1996, с. 141, табл. 43; с. 147, рис. 2]. Также было установлено, что среди керамической посуды из первого к.г. на стоянке встречаются фрагменты с рассеченными налепными валиками и отпечатками круглых ямок или ногтевидных вдавлений, поясами ямочных вдавлений в сочетании с налепными или обмазочными валиками, а в двух из пяти сосудов к этому декору добавлены поясы из наклонных оттисков гладкого штампа (рис. 3, 3). Такие композиции в основном относятся к раннему железному веку, в материалах которого из долины р. Вилой сохраняются некоторые элементы усть-мильского орнамента на керамической посуде [Алексеев, 1996, с. 116]. Таким образом, в комплексе керамической посуды на стоянке выделяются три основных культурно-хроно-

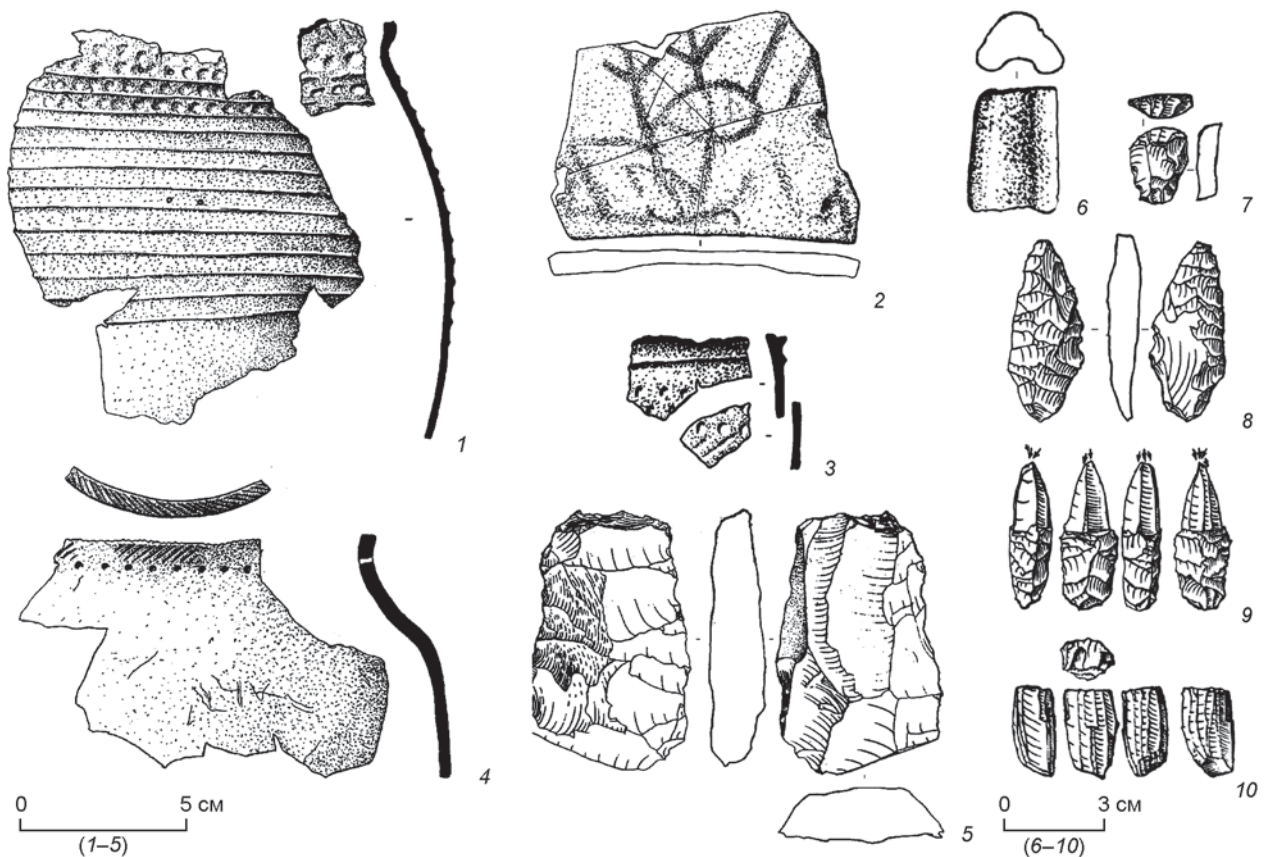


Рис. 3. Предметный комплекс из первого (2, 3), второго (1, 4, 6, 7, 8) и третьего (5, 9, 10) культурных горизонтов стоянки Кучугунуур.

1, 4 – апплицированные фрагменты сосудов усть-мильской культуры; 2 – плитка с рисунком; 3 – фрагменты сосуда; 5 – заготовка тесла из кремнистого сланца; 6 – абразив из песчаника; 7 – концевой скребок из кремнезема; 8 – заготовка наконечника из роговика; 9 – резец многофасеточный (полиэдрический резец или nucleus-drill) из кремнезема; 10 – нуклеус призматический из яшмоида.

82%20%D0%93%D0%98%D0%9A%D0%AD%2015-07-23(1)
(дата обращения: 17.09.2024 г.).

Алексеев А.Н. Древняя Якутия: железный век и эпоха Средневековья. – Новосибирск: Изд-во ИФиЭ СО РАН, 1996. – 96 с.

Алексеев А.Н., Дьяконов В.М. Радиоуглеродная хронология культур неолита и бронзового века Якутии // Археология, этнография и антропология Евразии. – 2009. – № 3. – С. 26–40.

Антипина Н.В. Каменный век Вилюя: автореф. дис. ... канд. ист. наук. – Якутск, 1995. – 20 с.

Археологические памятники Якутии. Бассейны Вилюя, Анабара и Оленека / Ю.А. Мочанов, С.А. Федосеева, И.В. Константинов, Н.В. Антипина, В.Г. Аргунов. – М.: Наука, 1991. – 224 с.

Археологические исследования в Якутии: Труды Приленской археологической экспедиции. – Новосибирск: Наука, 1992. – 192 с.

Каменный и бронзовый век // История Сибири: в 4 т. / отв. ред. М.В. Шульков. – Новосибирск: Изд-во ИАЭТ СО РАН, 2022. – Т. 1. – 660 с.

References

Akt No. 15-07/23 gosudarstvennoi istoriko-kulturnoi ekspertizy razdela dokumentatsii, obosnovyvyayushchei meryu po obespecheniyu sokhrannosti ob"ekta kul'turnogo (arkheologicheskogo naslediya «Stoyanka Kuchchugunuur» v Mirninskom raione Respubliki Sakha (Yakutiya), pri provedenii zemlyanykh, meliorativnykh, khozyaistvennykh i drugikh работ по projektu: «Vnesenie izmenenii v projektную dokumentatsiyu po obektu «Vilyuiskaya GES-III na r. Vilyui». In *Obshchestvennoe obsuzhdenie zakljuchenij istoriko-kulturnoj jekspertizy na internet-portale Upravlenija po ohrane obektov kulturnogo nasledija Respubliki Saha (Jakutija).*

URL: [\(https://depoхран.sakha.gov.ru/uploads/ckfinder/userfiles/2023/08/09/files/!%D0%90%D0%BA%D1%82%20%D0%93%D0%98%D0%9A%D0%AD%2015-07-23\(1\)\)](https://depoхран.sakha.gov.ru/uploads/ckfinder/userfiles/2023/08/09/files/!%D0%90%D0%BA%D1%82%20%D0%93%D0%98%D0%9A%D0%AD%2015-07-23(1))
(Accessed: 17.09.2024). (In Russ.).

Alekseev A.N. Drevnyaya Yakutiya: zheleznyi vek i epokha srednevekovyaya. Novosibirsk: IFIE SB RAS Publ., 1996. 96 p. (In Russ.).

Alekseev A.N., Dyakonov V.M. Radiocarbon chronology of Neolithic and Bronze Age cultures in Yakutia. *Archaeology, Ethnology and Anthropology of Eurasia*, 2009. No. 3. P. 26–40. (In Russ.).

Antipina N.V. Kamennyi vek Vilyuya: cand. sc. (history) dissertation abstract. Yakutsk, 1995. 20 p. (In Russ.).

Arkheologicheskie issledovaniya v Yakutii: Trudy Prilenskoj arkheologicheskoi ekspeditsii. Novosibirsk: Nauka, 1992. 192 p. (In Russ.).

Mochanov Y.A., Fedoseeva S.A., Konstantinov I.V., Antipina N.V., Argunov V.G. Arkheologicheskie pamyatniki Yakutii. Basseiny Vilyuya, Anabara i Oleneka. Moscow: Nauka, 1991. 224 p. (In Russ.).

Shunkov M.V. (ed.) Kamennyi i bronzovyi vek. In *Istoriya Sibiri: v 4 tomakh*. Novosibirsk: IAET SB RAS Publ., 2022. Vol. 1. 660 p. (In Russ.).

Бычков Д.А. <https://orcid.org/0000-0002-7646-9740>

Когай С.А. <https://orcid.org/0000-0003-4232-9587>

Голованенко М.В. <https://orcid.org/0009-0008-9620-314X>

Галажинский И.А. <https://orcid.org/0009-0000-3802-0486>

Яковлев А.О. <https://orcid.org/0009-0003-2453-4795>

Дедов И.Е. <https://orcid.org/0000-0001-6164-4094>

Ревединский В.С. <https://orcid.org/0009-0004-1187-8887>

Монова А.П. <https://orcid.org/0009-0001-2957-4484>

Выборнов А.В. <https://orcid.org/0000-0002-9063-5223>

Дата сдачи рукописи: 24.10.2024 г.