

К.О. Сопова¹✉, Д.А. Бычков¹, А.А. Морозов¹,
И.А. Деманов²

¹Институт археологии и этнографии СО РАН
Новосибирск, Россия

²Национальный исследовательский Томский государственный университет
Томск, Россия
E-mail: sopova.kr@gmail.com

Обследование курганных могильников в Барабинском и Чановском районах Новосибирской области в 2022 году

В ходе археологической разведки, проведенной в октябре 2022 г. были актуализированы данные о памятниках археологического наследия – курганных могильниках Лопушное Озеро-3 и Лопушное Озеро-4 в Барабинском р-не и Гогол-1, Гогол-2 в Чановском р-не Новосибирской обл. В публикации представлены результаты разведочных работ и введены в научный оборот актуальные данные о локализации памятников и их состоянии на сегодняшний день. Географическое расположение участка проведения археологических изысканий находится в пределах Барабинской низменности. В связи с проведением масштабных работ по реконструкции магистрального нефтепровода «Омск – Сокур» для натурного обследования были выбраны курганные могильники в районе озер Лопушное и Гогол в Барабинском и Чановском р-нах Новосибирской обл. соответственно. В ходе археологической разведки применялись как классические методы: пешее обследование местности, фотофиксация общих видов курганных насыпей и их деталей, так и фиксация рельефа с помощью методики ортогональной фотограмметрии, поиск отдельных курганных насыпей с воздуха с помощью БПЛА. В результате получены новые сведения о количестве и локализации курганов. Определено актуальное состояние памятников. Исследованные памятники находятся в зоне активного антропогенного влияния и несут следы разрушений – насыпи разбиты колеями от тяжелой техники, т.к. в непосредственной близости от курганов ведутся работы по реконструкции нефтепровода. Результаты разведки актуализируют обсуждение вопросов, связанных с определением границ курганных могильников.

Ключевые слова: Бараба, археологическая разведка, курган, могильник, Средневековье, озеро, Гогол, Лопушное, Новосибирская область, Барабинский р-н, Чановский р-н.

K.O. Sopova¹✉, D.A. Bychkov¹, A.A. Morozov¹,
I.A. Demanov²

¹Institute of Archaeology and Ethnography of the SB RAS
Novosibirsk, Russia

²National Research Tomsk State University
Tomsk, Russia
E-mail: sopova.kr@gmail.com

Survey of Burial Mounds in the Barabinsky and Chanovsky Districts of the Novosibirsk Region in 2022

Available information on the sites of archaeological heritage – burial mounds Lopushnoe Ozero-3 and Lopushnye Ozero-4 in the Barabinsky District and Gogol-1 and -2 in the Chanovsky District was updated during the archaeological survey conducted in the Barabinsky and Chanovsky Districts of the Novosibirsk Region. We present the results of survey and introduce into scientific circulation the up-to-date information on the localization of the sites. The archaeological survey was executed in the Baraba lowland. Burial mounds in the vicinity to Lopushnoye and Gogol Lakes in the Barabinsky and Chanovsky Districts of the Novosibirsk Region were selected for a rescue archaeological survey carried out under the project of the large-scale

reconstruction of the Omsk-Sokur oil trunk pipeline. In the course of archaeological survey, classical methods were used: a walking survey of the area, photo recording of general types of burial mounds and their elements. The topographic features were recorded through the orthogonal photogrammetric technique and the aerial recording of individual mounds through UAVs was made. New information about the amount and localization of mounds was collected. The current state of the mound preservation was determined. The sites are located in the zone of active anthropogenic impact and show traces of destruction – the mounds are damaged by heavy machinery, reconstruction of oil pipelines is underway in the immediate vicinity of the mounds. The survey data actualize the discussion of issues related to the establishment of the boundaries of burial mounds.

Keywords: Baraba, archaeological survey, barrow, mound, Middle Ages, Lake, Gogol, Lopushnoe, Novosibirsk region, Barabinsky district, Chanovsky district.

В октябре 2022 г. сотрудниками ИАЭТ СО РАН была проведена разведка в Барабинском и Чановском р-нах Новосибирской обл. с целью поиска и актуализации сведений об объектах культурного наследия – курганных могильников средневекового населения Барабинской лесостепи.

На территории Барабинского р-на Новосибирской обл. в настоящее время на государственном учете и охране состоит 40 выявленных объектов археологического наследия [Перечень..., 2019]. В типологическом отношении археологические памятники Барабинского р-на представлены поселениями, городищами, стоянками, курганными могильниками. На территории Чановского р-на Новосибирской обл. на государственном учете и охране состоит 73 объекта археологического наследия. Данные объекты имеют хронологическую атрибуцию от неолита до позднего Средневековья [Там же].

В полевом сезоне 2022 года для натурного обследования были выбраны курганные могильники в районе Лопушного озера на западной окраине Барабинского р-на и курганные могильники близ озера Гоголь в Чановском р-не Новосибирской обл. Выбор данных объектов для обследования был обусловлен тем обстоятельством, что вблизи от них начались масштабные работы по реконструкции магистрального нефтепровода «Омск – Сокур». В целях недопущения случайного разрушения курганных могильников было принято решение провести их натурное обследование на предмет фиксации современного состояния, поиска подъемного материала для возможной атрибуции и уточнения сведений о границах их территорий.

Методика проведения натурного обследования сочетала в себе классические приемы и некоторые инновации. Обследование объектов проводилось пешим способом с фиксацией общих видов и отдельных деталей на зеркальный фотоаппарат. Поиск подъемного материала осуществлялся на участках с нарушенным дерновым слоем – норы в насыпях, обнажения в колеях, рытвины от распашки и т.п. Наблюдения за ландшафтной ситуацией, фотофиксация общих видов курганного могильника, поиск отдельных курганных насыпей

и фиксация рельефа осуществлялись с воздуха посредством БПЛА. Для фиксации рельефа использовалась методика ортогональной фотограмметрии земной поверхности (рис. 1). Ее применение позволило выделить на полученной гипсометрической схеме рельефа курганные насыпи, которые были незаметны при обследовании с земли. Тем самым были получены новые сведения о количестве, форме и расположении курганов на обследуемых могильниках и уточнены границы их территорий.

Применение БПЛА для выявления курганных насыпей в данных условиях показало определенную эффективность. Сопоставляя трудозатраты на облет исследуемой территории и ее пеший обход, следует учесть следующие обстоятельства, а именно: полет совершается по заданному маршруту, при котором равномерно снимками покрывается вся территория, пешее обследование ведется с опорой на визуально различимые неровности, изменения растительности и т.п. При пешем обследовании основанием для выделения курганных насыпей может быть ощутимая при ходьбе разница в перепадах высоты, анализ ортофотоплана включает в себя выделение перепадов высот, которые выделяются в зависимости от длины тени и т.п. При пешем обследовании исследователь больше опирается на опыт и «виденье», а в случае с ортофотограмметрией на площадную фиксацию и анализ измеряемых данных. Данные обстоятельства не являются взаимоисключающими, а дополняют друг друга. Поэтому говорить о сокращении трудозатрат при применении данных технологий не приходится. Следует отметить большую объективизацию выводов путем включения в анализ большего объема фактических, измеряемых данных, которые обрабатываются с помощью программно-аппаратных средств. Также применяемые технологии упрощают решение задач по визуализации и презентации полученных результатов.

На территории Барабинского р-на, согласно архивным данным, в 1990-х гг. были проведены раскопки средневековых могильников, а также открыты памятники, обозначенные как курганные могильники Лопушное Озеро-3 и Лопушные Озера-4. Д.Е. Ануфриев датирует вышеописан-

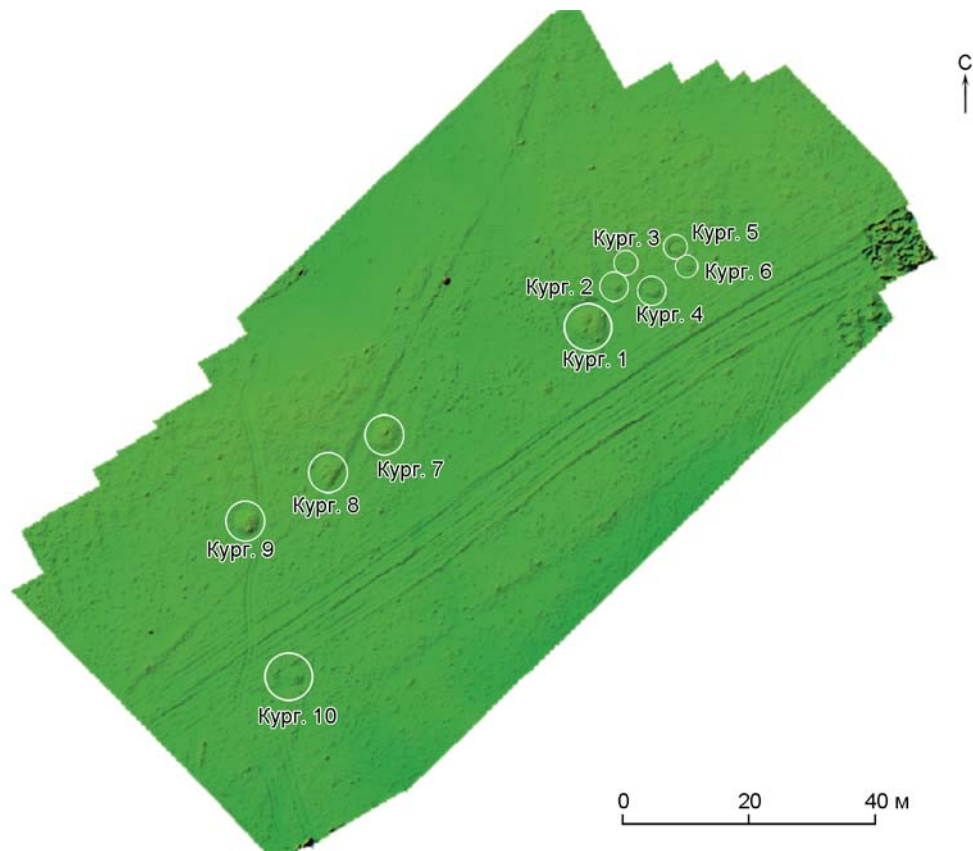


Рис. 1. Цифровая модель рельефа курганного могильника Лопушное Озеро-3.

ные курганные могильники эпохой Средневековья (VIII–X вв.), определяя их принадлежность к сросскинской культуре. Свои выводы о культурно-хронологической принадлежности памятников он обосновывает внешним сходством курганов с исследованными в 1994 г. курганными могильниками Лопушные Озера-1, -2 (раскопки С.Г. Рослякова). Курганный могильник Лопушное Озеро-1 состоял из двух курганов. Диаметр насыпи кург. 1 – 6,5 м, высота насыпи – 0,29 м. Размеры насыпи кург. 2 – 8 × 9 м, высота 0,44 м. Могильник Лопушное Озеро-2 состоял из 7 курганов. Размеры насыпи варьировались от 6 до 14 м. Курганы 4 и 5 окружены подпрямоугольными рвами, остальные курганы без рвов (по устному сообщению С.Г. Рослякова).

Памятник Лопушное Озеро-3 впервые открыт Е.Г. Фаламеевой в 1992 г. [Фаламеева, 1992]. Могильник расположен в 9 км к западу от с. Песчанка на северо-западной окраине массива болот Щучьи Озера. Курганный могильник занимает территорию небольшой гривной возвышенности. На момент открытия могильник представлял собой группу из 10 курганов округлой формы, вытянутую по линии с юго-запада на северо-восток на 0,193 км и расположенную на высоте 0,5–0,75 м от уровня воды оз. Лопушное. В группе выделяются два типа курганов: с кольцевыми рвами и без рвов. Все

курганы задернованы. В 2009 г. памятник был повторно обследован А.О. Князевым в рамках проведения инвентаризации и мониторинга объектов археологического наследия Новосибирской области. А.О. Князев зафиксировал, что на момент проведения работ в 2009 г. рельефно прослеживались 9 курганных насыпей [Князев, 2009].

В ходе разведочных работ в октябре 2022 г. в границах памятника Лопушное Озеро-3 было обнаружено 16 курганных насыпей вытянутых по линии северо-запад – юго-восток. Съемка с БПЛА, ортогональная фотограмметрия земной поверхности в совокупности с пешим обходом местности и сравнительным анализом плана памятника 2009 г. А.О. Князева позволили выявить новые курганы на памятнике Лопушное Озеро-3 (рис. 2). Известные ранее курганы фиксируются в восточной части памятника Лопушное Озеро-3: это кург. 13 и 14. В западной части зафиксированы кург. 11 и 12. Кург. 10 отмечен на плане 2002 г., однако на плане 2009 г. отсутствует, в ходе разведки 2022 г. кург. 10 фиксируется в 40 м к югу от кург. 9. Курганы 15 и 16 расположены в 80 м на северо-запад от кург. 9.

Отличительной чертой, разделяющей курганы на две группы, является наличие внешне фиксируемого рва. Курганы 1, 2, 4–7, 9–11 имеют кольцевой ров. У кург. 3, 8, 12–16 ров не фиксируется.

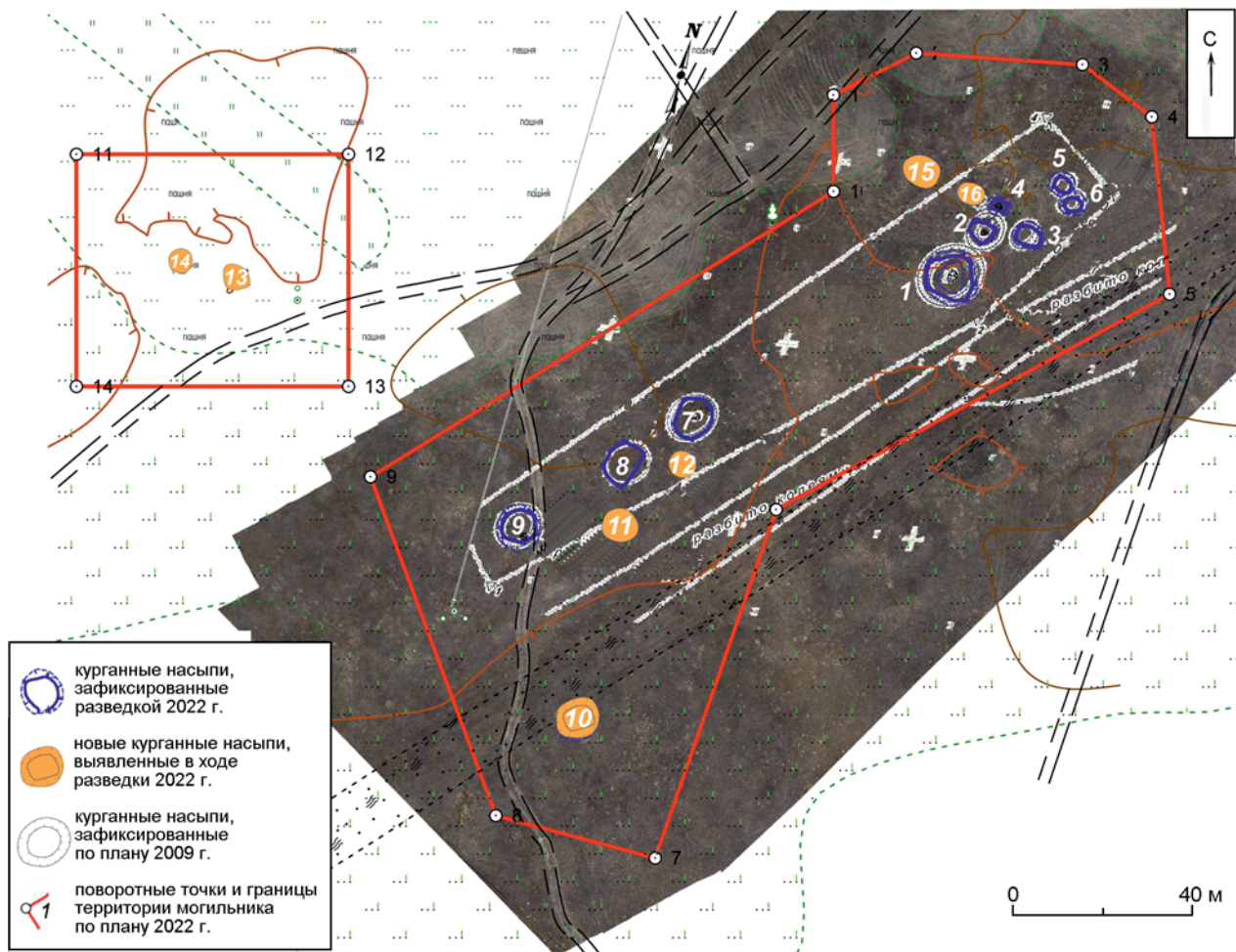


Рис. 2. Пример наложения ортофотоснимка, топографического плана 2009 г. и актуальной топографической съемки для курганного могильника Лопушное Озеро-3.

Рвы кург. 5 и 6 смыкаются между собой. Насыпи курганов задернованы, однако часть насыпи и рва кург. 9 разрушена с восточной и юго-восточной сторон дорожной колеей. Насыпи кург. 15 и 16 распаханы и уже практически не прослеживаются в рельефе.

Памятник Лопушные Озера-4 впервые открыт Д.Е. Ануфриевым в 2002 г. [Ануфриев, 2002]. Могильник расположен в 6,5 км к западу от с. Песчанка, в 12,5 км к северо-востоку от с. Тебис, к северу от оз. Лопушное и большого заболоченного займища Лопушные озера. На момент открытия могильник представлял собой группу из 11 курганов, вытянутых цепочкой по линии восток – запад (рис. 3, 1). В 2009 г. могильник повторно обследован А.О. Князевым в рамках проведения инвентаризации и мониторинга объектов археологического наследия Новосибирской области [Князев, 2009].

К моменту проведения разведки в октябре 2022 г. в границах памятника Лопушные Озера-4 прослежены в рельефе только 8 курганов, курган-

ные насыпи 1, 8, 9 уже не фиксируются в рельефе памятника. На плане памятника 2002 г. у кург. 3, 4 и 6, 7 зафиксированы отдельные насыпи. В ходе техногенного воздействия насыпи разрушаются и на момент разведки в рельефе видны слившиеся друг с другом насыпи 3–4, 6–7 (рис 3, 2).

Состояние памятника Лопушные Озера-4 аварийное. В непосредственной близости к курганным насыпям 6–7 проводятся земляные работы по реконструкции магистрального нефтепровода Омск – Сокур. Курган 2 находится на пути прокладываемой траншеи (рис. 3, 2). Часть территории могильника разрушена колеями от прохода тяжелой техники – повреждены насыпи кург. 3–4, 5, 6–7, 11. Дальнейшее проведение работ по реконструкции магистрального нефтепровода грозит исчезновением части курганного могильника Лопушные Озера-4, в частности кург. 2.

На территории Чановского р-на Новосибирской обл. обследованы курганные могильники близ озера Гогол. Курганный могильник Гогол-1 выявлен в 2002 г. О.В. Софейковым. Это одиночный курган,

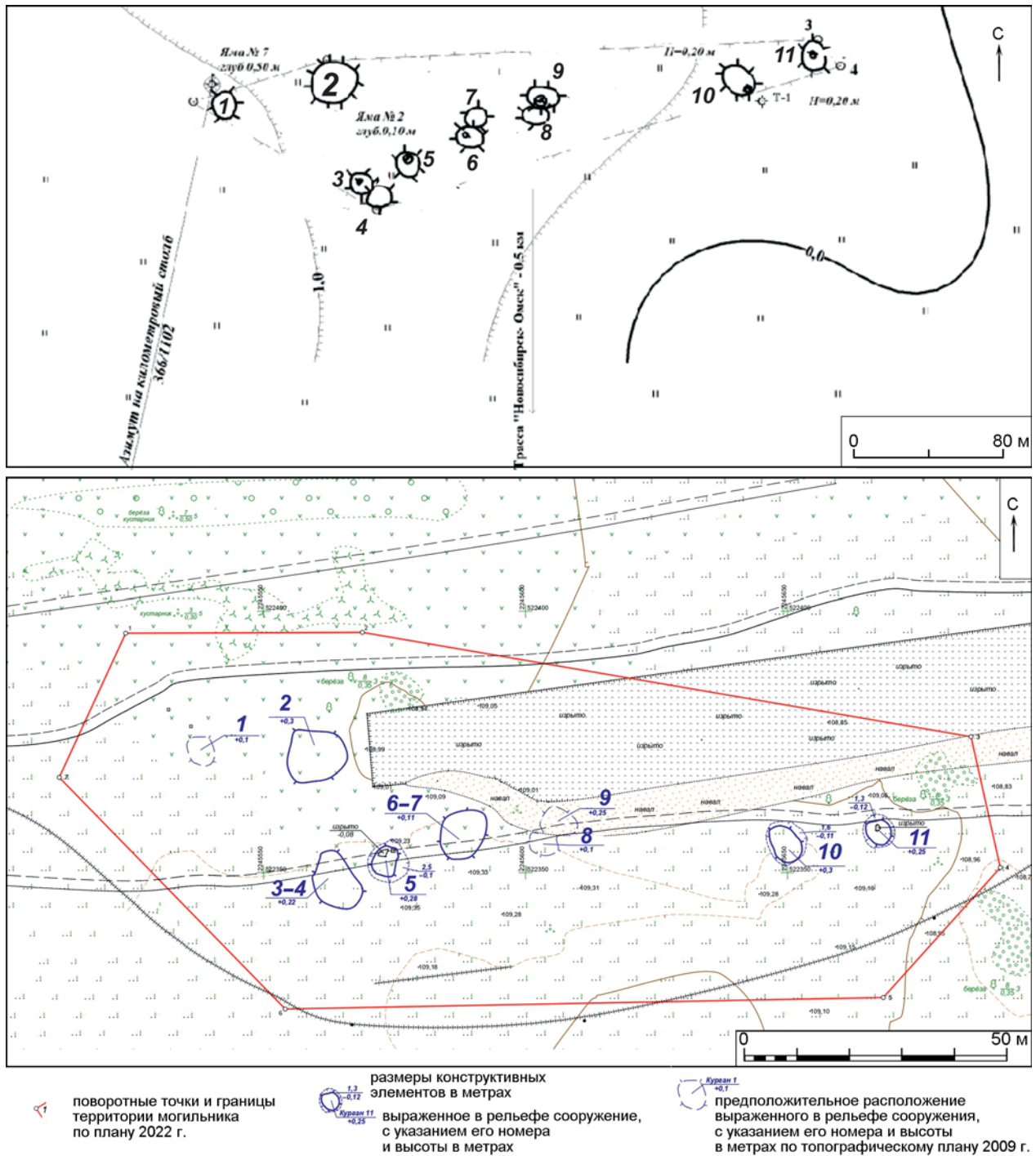


Рис. 3. Топографические планы памятника Лопушные Озера-4.

1 – план памятника с результатами обследования 2009 г. [Князев, 2009]; 2 – план памятника по результатам разведки 2022 г. (выполнил Д.А. Бычков).

у которого насыпь и прилегающее пространство задерновано. С западной стороны кургана, по краю насыпи проходит дорожная колея. Ров отсутствует.

Курганный могильник Гогол-2 расположен в 4 км к югу от памятника Гогол-1. Диаметр кургана по границам рва – 14 м. Насыпь представляет собой вид усеченного конуса, хорошо задернована. Фиксируется кольцевой ров.

В результате разведочных работ в Барабинском р-не Новосибирской обл. получены актуальные сведения о локализации курганов и их состоянии на курганных могильниках Лопушное Озеро-3 и Лопушные Озера-4. Часть памятника Лопушные Озера-4 находится под угрозой уничтожения. Курган 2 расположен в зоне проведения работ по реконструкции магистрального нефте-

провода «Омск – Сокур». В Чановском р-не Новосибирской обл. выявлен объект археологического наследия – курганный могильник Гогол-2. Данные объекты представляют собой историко-культурную и научную ценность как погребальные памятники, оставленные средневековым населением территории Барабинской лесостепи.

Благодарности

Публикация подготовлена в рамках проекта НИР ИАЭТ СО РАН FWZG-2022-0007 «Геохронология культурно-исторических процессов в плейстоцене – голоцене Северной Азии на основе комплексного исследования геoarхеологических объектов». Авторы благодарят С.Г. Рослякова и В.А. Сумина за предоставленную информацию о памятниках.

Список литературы

Ануфриев Д.Е. Отчет об археологических изысканиях (разведках) в Баганском, Барабинском, Здвинском, Каргатском, Колыванском, Коченевском, Кочковском, Куйбышевском, Новосибирском (сельском), Ордынском, Сузунском, Татарском, Тогучинском, Чановском, Чулымском районах Новосибирской области и в черте города Новосибирска в 2002 году (в 4 т.) // Архив ИА РАН, Дата поступления в ОПИ ИА РАН 31.03.03. Архив НПЦ. Арх. № А-557–560, 2002.

Князев А.О. Отчет об археологических изысканиях (разведках) в Барабинском и Краснозерском районах Новосибирской области в 2009 году. Т. I (Текст) // Архив ИА РАН. Архив ГАУ НСО НПЦ, 2009.

Перечень выявленных объектов культурного наследия, расположенных на территории Новосибирской области. Ч. 2. – Новосибирск, 2019. – 243 с.

Фаламеева Е.Г. Отчет о разведках Барабинско-Чулымского отряда археологической экспедиции ДЭАЦ «КАРАКАН» в 1992 г. // Архив ГАУ НСО НПЦ, 1992.

References

Anufriev D.E. Otchet ob arkheologicheskikh izyskaniyakh (razvedkakh) v Baganskom, Barabinskom, Zdvinskom, Kargatskom, Kolyvanskom, Kochenevskom, Kochkovskom, Kuibyshevskom, Novosibirskom (sel'skom), Ordynskom, Suzunskom, Tatarskom, Toguchinskom, Chanovskom, Chulymskom raionakh Novosibirskoi oblasti i v cherte goroda Novosibirsk v 2002 godu (v 4 tomakh). Arkhiv IA RAN, Data postupleniya v OPI IA RAN 31.03.03. Arkhiv NPTs. Arkh. № А-557–560, 2002.

Falameeva E.G. Otchet o razvedkakh Barabinsko-Chulymskogo otryada arkheologicheskoi ekspeditsii DEATs «KARAKAN» v 1992 g. Arkhiv GAU NSO NPTs, 1992.

Knyazev A.O. Otchet ob arkheologicheskikh izyskaniyakh (razvedkakh) v Barabinskom i Krasnozerskom raionakh Novosibirskoi oblasti v 2009 godu. Vol. I. Arkhiv IA RAN. Arkhiv GAU NSO NPTs, 2009. (In Russ.).

Perechen' vyyavlennykh ob'ektov kul'turnogo naslediya, raspolozhennykh na territorii Novosibirskoi oblasti. Chast' 2. Novosibirsk, 2019. 243 p. (In Russ.).

Сопова К.О. <https://orcid.org/0000-0001-8563-1319>

Бычков Д.А. <https://orcid.org/0000-0002-7646-9740>

Морозов А.А. <https://orcid.org/0000-0002-5545-8356>

Деманов И.А. <https://orcid.org/0000-0002-1311-3544>