

Д.В. Папин^{1, 2✉}, М.А. Демин³, И.А. Савко^{1, 2, 3},
А.С. Федорук^{1, 2}

¹Институт археологии и этнографии СО РАН
Новосибирск, Россия

²Алтайский государственный университет
Барнаул, Россия

³Алтайский государственный педагогический университет
Барнаул, Россия
E-mail: papindv@mail.ru

Особенности погребальной практики населения предгорного Алтая раннего железного века по материалам могильника Усть-Иша-5

В статье рассматриваются результаты исследования курганного могильника Усть-Иша 5 в полевом сезоне 2022 г. Были изучены три курганные насыпи, расположенные в различных частях могильного пространства. Установлено, что помимо объектов, относимых к раннескифскому времени, на памятнике выявлены курганы быстринской археологической культуры раннего железного века. Они сконцентрированы в южной части памятника и выделяются по слою каменной «наброски» на земляной насыпи. В отчетном году было исследовано два кургана раннескифского периода, они расположены в центральном и северном секторе могильника. Текущие раскопки подтвердили наблюдения прошлых лет о дислокации по периметру курганной насыпи и за ее пределами детских погребений, представляющие собой небольшие ямы прямоугольной формы, ориентированные по линии запад – восток. Центральные погребения были потревожены в древности, но в их заполнении (курганы 33 и 55) сохранились предметы. Захоронения содержали останки одного субъекта, in situ сохранились только отдельные части погребенных, позволяющие реконструировать обряд как трупоположение, скорченно на правом боку головой в западный сектор. Предметы инвентаря и особенности ритуальной практики позволяют отнести раскопанные объекты к раннескифскому времени Алтая (IX–VIII вв. до н.э.). В южном секторе некрополя был исследован курган с каменной наброской на насыпь, центральное погребение было ограблено в древности, прослежено несколько случаев грабительского проникновения, но боковое детское погребение было не потревожено. По деталям погребального костюма, украшений и фрагментов керамики захоронения принадлежат быстринской культуре Алтая.

Ключевые слова: предгорья Алтая, курганный могильник, раннескифское время, Усть-Иша 5.

D.V. Papin^{1, 2✉}, M.A. Demin³, I.A. Savko^{1, 2, 3},
A.S. Fedoruk^{1, 2}

¹Institute of Archaeology and Ethnography of the SB RAS
Novosibirsk, Russia

²Altai State University
Barnaul, Russia

³Altai State Pedagogical University
Barnaul, Russia

E-mail: papindv@mail.ru

Specific Features of Burial Practice among the Population of the Altai Foothills in the Early Iron Age Based on the Evidence from the Ust-Isha-5 Burial Ground

The article discusses the results of studying the burial mound of Ust-Isha 5 in the field season of 2022. Three burial mounds located in different parts of the funeral space were studied. In addition to the objects of the Early Scythian period, barrows of

the Bystryanskaya archaeological culture of the Early Iron Age were found. They were concentrated in the southern part of the site and were distinguished by the layer of stones placed on earthen embankment. Two burial mounds of the Early Scythian period, located in the central and northern parts of the burial ground, were explored in 2022. Excavation has confirmed the observations of the previous years about the location of children's burials – small rectangular pits oriented along west-east – along the perimeter of the mound and outside of it. The central burials were robbed in ancient times, but some objects have remained in the filling of the grave. The burials contained the remains of one person; only individual parts of other buried were preserved in situ making it possible to reconstruct the funeral rite as inhumation in a crouched position on the right side with the head to the western sector of the necropolis. The inventory and ritual practice make it possible to attribute the excavated objects to the Early Scythian period of the Altai (9th–7th centuries BC). A burial mound with stones in the embankment was explored in the southern sector of the necropolis. The central burial was robbed in ancient times; several cases of robbery were discovered, but the side children's burial has survived intact. According to the elements of the funeral outfit, adornments, and pottery fragments, the burials belonged to the Bystryanka culture of the Altai.

Keywords: Altai foothills, burial mound, Early Scythian period, Ust-Isha 5.

Введение

В полевом сезоне 2022 г. совместной экспедицией Алтайского государственного университета, Барнаульской лаборатории археологии ИАЭТ СО РАН и Алтайского государственного педагогического университета были продолжены исследования курганного могильника Усть-Иша 5, возобновленные в 2021 г. [Папин и др., 2021]. Некрополь известен с 30-х гг. XX в. и исследовался Г.В. Маслениковой и С.М. Сергеевым [Скопинцева, 1998а, с. 120; 1998б]. Памятник расположен в Красногорском р-не Алтайского края на высокой террасе правого берега р. Иша (высота от уреза воды 70–90 м). С востока и юга территория памятника ограничена крутым склоном, спускающимся к реке, восточная часть опаживается, и используется под посевы.

Задачами работ 2022 г. было установление культурной однородности могильного пространства некрополя, для чего были изучены три кургана, соответственно в южной, центральной и северной частях могильника.

Описание погребальных сооружений и сопроводительного инвентаря

В северном секторе могильника был раскопан кург. 8. Объект представлял собой земляную насыпь округлой формы, диаметром 8,5 м, высотой до 0,6 м, поверхность которого покрыта травой и кустарником. С целью исследования кургана был размечен раскоп размером 9 × 9,5 м, ориентированный ССВ–ЮЮЗ, общей площадью 85,5 м². Объект исследовался с учетом полного изучения земляной насыпи и прилегающей к ней пространства (рис. 1).

После снятия первого условного горизонта в центральной части раскопа была зафиксирована прослойка коричневого суглинка, аналогичный горизонт мощностью до 0,3 м наблюдался в разрезе

бровок, что позволило зафиксировать размеры насыпи кургана, диаметр которого уменьшился до 6,8–7,85 м. В северной стенке сектора 4 на глубине 0,15–0,20 м (все глубины здесь и далее даны от уровня современной дневной поверхности) обнаружена прослойка перемешанного, рыхлого желтого суглинка, являющаяся отвалом, раскопанного Г.В. Скопинцевой в 1997 г. кург. 6. Во время разбора насыпи, в юго-восточной части могильного пространства, на уровне третьего условного горизонта в секторе 1 было встречено детское погребение (мог. 1) (рис. 1, 1). Могильная яма овальной формы, размерами 0,47 × 0,45 м, глубиной от 0,66 до 0,76 м. Ориентирована длинной стороной по линии З–В. Заполнение могилы – темно-серый суглинок. Погребение содержало останки одного погребенного (новорожденный младенец), расположенные на глубине 0,66–0,73 м. Сохранность костей плохая. Умерший был уложен скорченно, на правом боку. Скелет был ориентирован головой на запад. Находок в могиле не обнаружено. После фиксации и разбора бровок было изучено центральное погребение (мог. 2) (рис. 1, 1). Могила была потревожена в древности, пятно зафиксировано на уровне материкового слоя на глубине 0,75–0,85 м от дневной поверхности в центре кургана. Могильная яма подпрямоугольной формы имела размеры 0,85 × 1,38 м. Ориентирована длинной стороной по линии З–В. В западной части могилы фиксировался грабительский лаз подпрямоугольной формы размерами 0,49 × 0,67 м, отличающийся более темным заполнением, дно могильной ямы достигало глубины 1,29–1,48 м. В западной части могильной ямы на глубине 1,13 м обнаружен камень (крупная окатанная галька), рядом с которым на глубине 1,21 м находился позвонок. Захоронение содержало останки одного субъекта, анатомический порядок костей нарушен, кости торсальной части и черепа отсутствовали. В сочленении зафиксированы только фаланги пальцев ног, находящиеся в восточной части могилы на глубине 1,37 м.

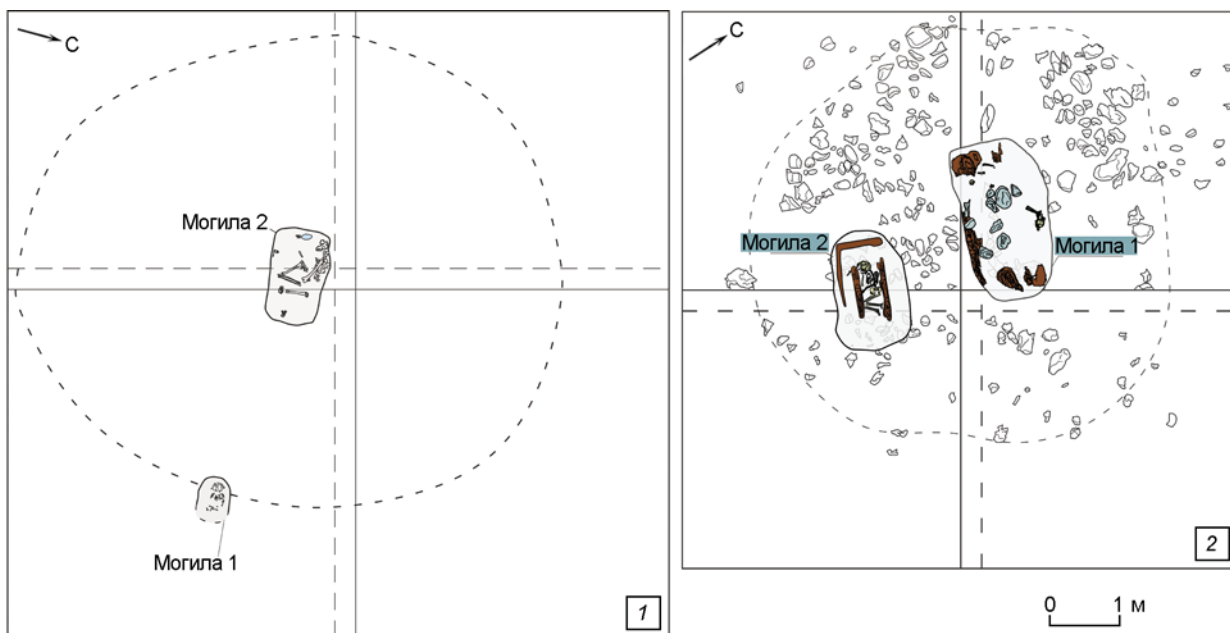


Рис. 1. Общий план курганов 8 (1) и 55 (2) могильника Усть-Иша 5.

Судя по анатомическому расположению костей в детском погребении, а также *in situ* сохранившимся фалангами пальцев нижних конечностей в центральном захоронении, все погребенные в кургане были ориентированы головой на запад. Подтверждением ориентации центрального погребения в западный сектор, является наличие крупной окатанной гальки, которая, предположительно, может интерпретироваться как каменная «подушка», которая была подложена под голову погребенному. Традиция положения каменной «подушки» фиксируется в захоронениях бийкенской культуры раннескифского времени (Бийке, кург. 1) [Кирюшин, Тишкин, 1997, с. 53].

В центральном секторе памятника объектом исследования был выбран кург. 33, к моменту начала полевых работ поверхность участка раскопа и насыпь кургана заросли высокой травой. После скоса травы, четко проявилась курганная насыпь размерами 9,5 (по линии ЗЮЗ – ВСВ) × 8 м (ССЗ – ЮЮВ), высотой в центральной части до 35 см. Вытянутая форма насыпи, вероятно, связана со склоновыми процессами на участке. В центре насыпи слабо прослеживалась западина округлой формы диаметром 1,5 м и глубиной до 5 см. С целью полноценного исследования кургана и прилегающего к нему пространства памятника, был заложен раскоп размерами 18 × 14 м (общая площадь 252 м²).

Вскрытие площади раскопа осуществлялось на глубину от 60 см (периферийная часть раскопа) до 100 см (центральная часть насыпи). В результате раскопом был полностью исследован как сам курган, так и непосредственно прилегающая к нему

площадь (околокурганное пространство) памятника. В ходе работ в центральной части кургана исследовано одно ограбленное в древности погребение (мог. 1). Размеры могильной ямы в центральной части 1,87 × 0,86 м. Длинной осью захоронение ориентировано по линии ЮЗ–СВ. Центральная часть могилы была прорезана грабительским шурфом (черный гумусированный суглинок), фиксирующимся с уровня современной дернины. Не затронутыми грабителями остались лишь ЮЗ и СВ края могильной ямы (серый суглинок). Глубина погребения достигала отметки 1,25 м от современной дневной поверхности (врезана в материк на глубину до 0,35 м). В ходе выборки заполнения могильной ямы на участке грабительского шурфа были обнаружены бронзовые нож и серьга, а также многочисленные и беспорядочно лежащие фрагменты костей человеческого скелета. Обнаруженный нож имеет длину 14,5 см, лезвие оформлено проковкой заготовки и изделию придана вогнутообушковья форма. Кончик лезвийной части округлой формы, рукоять заканчивается навершием в виде «арки на кронштейне» (рис. 2, 1). Серьга бронзовая, литая, с каплевидным окончанием имеет размеры 6 × 2,5 см (рис. 2, 2).

Под северо-восточным краем насыпи кургана обнаружено археологизированное сооружение – яма (объект 5 – яма трапециевидной в плане формы размерами 0,66 × 0,55 м и глубиной до 0,24 м), находок в котором обнаружено не было. На примыкающем к юго-восточному краю насыпи участке около курганного пространства обнаружено два детских погребения (объекты 1, 2). Объект 1 – размерами

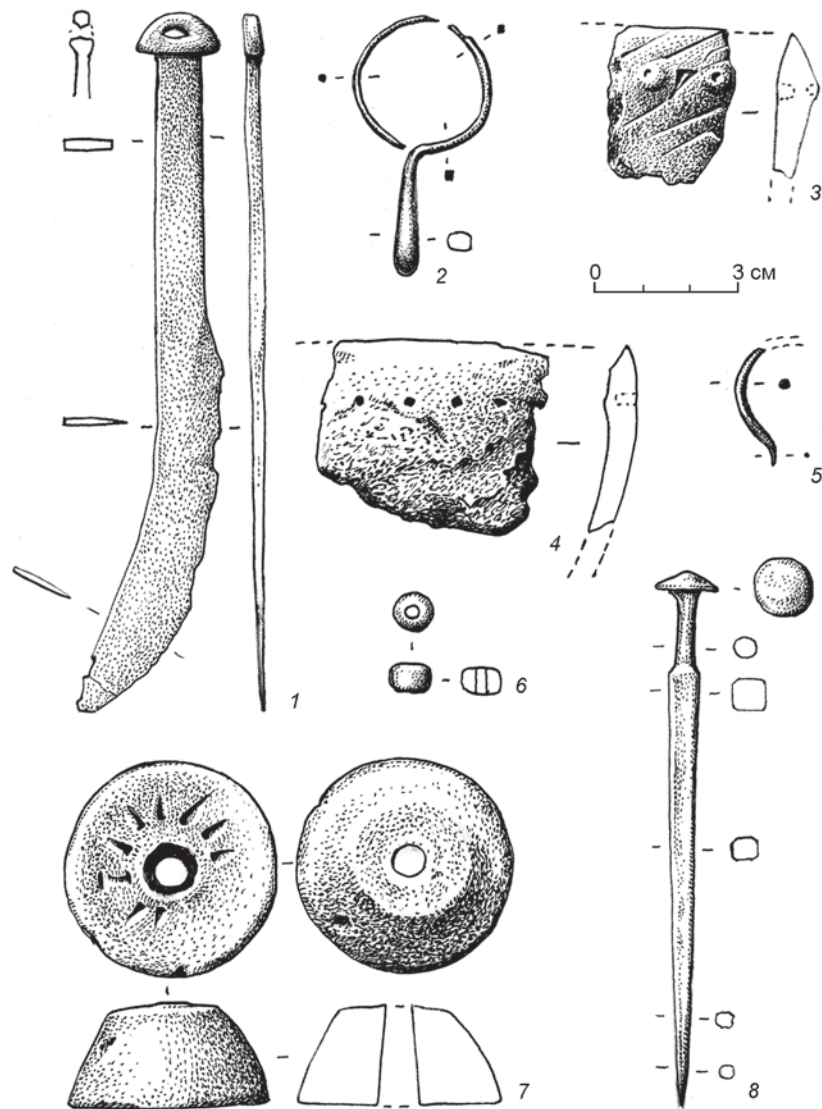


Рис. 2. Находки из курганов 33 (1–3) и 55 (4–8) могильника Усть-Иша 5.

1 – бронзовый нож; 2 – бронзовая серьга; 3 – фрагмент венчика сосуда; 4 – керамическое пряслице; 5 – фрагмент бронзовой проволочной серьги; 6 – фрагмент венчика сосуда; 7 – стеклянная (пастовая) бусина; 8 – бронзовая гвоздевидная заколка.

0,64 × 0,4 м, глубиной до 1,2 м от современной поверхности (31 см от уровня материковой поверхности). Ориентирован длинной осью по линии ВСВ – ЗЮЗ. Заполнение – серый суглинок. В центральной части обнаружены фрагменты ребер и отдельные зубы младенца (?). Объект 2 – размерами в центральной части 0,6 × 0,43 м, глубиной до 1,21 м от современной поверхности (0,32 м от уровня материковой поверхности). Ориентирован длинной осью по линии СВ – ЮЗ. Заполнение – серый суглинок. В центральной части обнаружены зуб младенца (?) и фрагмент бронзового изделия (пронизки?). Кроме того, раскопом изучено три ямы расположенных к северо-востоку от насыпи кург. 33, находок в этих объектах не обнаружено.

Юго-западным углом раскопа был выявлен край участка перекопа, заполненный перемешанным су-

глинком. Перекоп прослеживался на глубину до 0,4 м от современной дневной поверхности, имел ровное дно и вертикальные стенки, наиболее вероятно, что это край раскопа 1997 г. Г.В. Скопинцевой (кург. 39).

В южной части могильника для раскопок был выбран кург. 55, до исследования он представлял земляную сильно задернованную насыпь размерами 6,18 м по линии З – В на 6,53 м по линии С – Ю. После снятия и зачистки верхнего горизонта, было выявлено, что насыпь покрывает слой крупной окатанной гальки (возможно, катунский аллювий) (рис. 1, 2). В северо-западном секторе был зафиксирован грабительский прокоп, по контуру центральной могилы (мог. 1). Могила имела размеры на верхнем контуре 2,3 × 1,27 м, а нижний 2,41 × 1,10 м, глубина от дневной поверхности

1,94–1,98 м, ориентирована по линии ЗСЗ – ВЮВ. Погребение было многократно ограблено в древности, зафиксировано несколько случаев проникновения, но сохранились остатки трех (?) венцов деревянного перекрытия. Значительная часть скелета отсутствовала и свалена в кучу у края стены. На разных уровнях, не *in situ*, были обнаружены детали погребального набора: пряслице, бусина, бронзовая заколка (находившаяся в западном секторе могилы), фрагмент бронзовой серьги и керамика (рис. 2, 4–8). Могилы 2 располагалась южнее центрального погребения, размеры могильного пятна 1,74–1,07 м, глубина от дневной поверхности 1,18–1,23 м (рис. 1, 2). На дне, в обкладке деревянной рамы, был захоронен ребенок, головой на ЗСЗ, на правом боку с подогнутыми ногами. Погребение было не потревожено, и сохранило многочисленные детали погребального костюма: бусы, серьги, перстень, на поясе находился кожаный мешочек с набором бронзовых соляных предметов.

Обсуждение результатов и выводы

В результате проведенных исследований в 2022 г. на могильнике Усть-Иша 5, было изучено три кургана: 8, 33, 55. Объекты 8 и 33, располагавшиеся в центральной и северной частях могильника, полностью соответствуют материалам курга 7, изученного на этом памятнике в 2021 г. [Папин и др., 2022]. Судя по анатомическому расположению костей в могильных ямах, все погребенные в курганах 7, 8 и 33 были ориентированы головой в западный сектор. Детские могилы были зафиксированы на краю или за пределами насыпи, что указывает на то, что погребения совершались после сооружения кургана. Центральные погребения были ограблены еще в древности, грабители ориентировались на ту часть могилы, где располагалась верхняя часть и череп скелета. Непотревоженными остались лишь кости нижних конечностей, по которым можно предположить, что погребенный лежал на правом боку в сильно скорченном положении.

Традиция скорченного положения, погребенного головой в западный сектор на Алтае была распространена в переходное время от поздней бронзы к раннему железному веку [Кирюшин, Тишкин, 1997, с. 52–53; Абдулганеев, Папин, 1999, с. 7; Фролов, 2008, с. 146]. По обряду захоронения и инвентарю рассматриваемый погребальный комплекс соотносится с захоронениями могильников – Березовка-1, Суртайка-1, 2 раннескифского времени [Абдулганеев, Папин, 1999, с. 6–7].

Найденный инвентарь в *мог. 1* курга 33 является надежным хронологическим маркером, указы-

вающим на раннескифскую хронологию данного некрополя. Вогнутообушковый однолезвийный нож с рукоятью, с острым краем лезвия, верхняя часть которого отогнута вверх, навершие у изделия оформлено в виде «арки на кронштейне» (рис. 2, 1). Не вдаваясь в подробное рассмотрение географии предмета, отметим, что он распространен на юге Западной Сибири от казахстанского Прииртышья на западе и до Минусинской котловины на востоке, где он хорошо атрибутируется заключительным этапом эпохи бронзы Среднего Енисея (баиновский этап, горизонт IV-б) [Поляков, 2022, с. 285, 295, 312]. В барабинской лесостепи на городище Чича 1 он связан с позднейирменским пластом [Молодин, Парцингер, 2009, с. 58]. Хорошо дополняет нож бронзовая серьга с цельнолитой, конусовидной подвеской (рис. 2, 2), типологически данный вид изделия не известен в предшествующем периоде поздней бронзы Алтая, но представлен в кругу баиновских древностей Минусинской котловины [Лазаретов, 2007, рис. 5, 11, 12]. Раскопанные нами в 2022 г. погребальные сооружения соответствуют изученным в 1997 и 2021 гг. курганам, в насыпях которых также встречались отдельные камни, положение костяков в погребениях скорчено на боку, головой в западный сектор, внутримогильные конструкции преимущественно отсутствовали, лишь в трех прослежены деревянные обкладки стен [Папин и др., 2021; Скопинцева, 1998а, с. 120–123]. Таким образом, данный комплекс датируется IX–VIII вв. до н.э., что соответствует раннему этапу формирования могильника.

Курган 55, исследованный в южном секторе погребальному обряду, сооружению каменно-земляной насыпи, формам и размеру могильных ям, а также инвентарю, находит многочисленные аналогии в быстринской культуре раннего железного века Алтая [Радовский, Серегин, 2020]. Не противоречит этому и хронология предметов из его погребений. Прежде всего, это бронзовая прокованная, четырехгранная заколка со шляпкой (рис. 2, 8), которая широко известна в раннетагарских древностях Минусинской котловины [Вадецкая, 1986, табл. VIа, 5; VIб, 3].

Таким образом, в результате проведенных работ установлено, что некрополь Усть-Иша-5 сформировался в раннескифское время (не позднее IX–VIII вв. до н.э.), к этому периоду его функционирования относится центральная и северная части, когда сформировались курганные цепочки. Кладбище носителей традиций быстринской культуры расположилось на южной периферии могильника, продолжая погребальное поле в этом направлении.

Благодарности

Статья подготовлена при финансовой поддержке РФФ, проект № 20-18-00179 «Миграции и процессы этнокультурного взаимодействия как факторы формирования полиэтничных социумов на территории Большого Алтая в древности и Средневековье: междисциплинарный анализ археологических и антропологических материалов».

Список литературы

Абдулганеев М.Т., Папин Д.В. Памятники раннескифского времени в междуречье Бии и Катуня // Итоги изучения скифской эпохи Алтая и сопредельных территорий. – Барнаул: Изд-во Алт. гос. ун-та, 1999. – С. 5–13.

Вадецкая Э.Б. Археологические памятники в степях Среднего Енисея. – Л., 1986. – 180 с.

Кирюшин Ю.Ф., Тишкин А.А. Скифская эпоха Горного Алтая. Ч. I. Культура населения в раннескифское время. – Барнаул: Изд-во Алт. гос. ун-та, 1997. – 232 с.

Лазаретов И. П. Памятники баиновского типа и тагарская культура // Археологические вести. – 2007. – Т. 14. – С. 93–105.

Молодин В.И., Парцингер Г. Хронология памятника Чича-1 // Чича – городище переходного от бронзы к железу времени в Барабинской лесостепи. – Новосибирск: Изд-во ИАЭТ СО РАН, 2009. – Т. 2. – С. 51–77.

Папин Д.В., Савко И.А., Анойкин А.А., Демин М.А. Исследование кургана раннескифского времени на могильнике Усть-Иша-5 в предгорьях Алтая // Проблемы археологии, этнографии, антропологии Сибири и сопредельных территорий. – Новосибирск: Изд-во ИАЭТ СО РАН, 2021. – Т. 27. – С. 588–593.

Поляков А.В. Хронология и культурогенез памятников эпохи палеометалла Минусинских котловин. – СПб.: ИИМК РАН, 2022. – 364 с.

Радовский С.С., Серегин Н.Н. Погребальные сооружения населения быстрянской культуры скифо-сакского времени (северные предгорья Алтая) // Северные Архивы и Экспедиции. – 2020. – Т. 4, № 1. – С. 20–37.

Скопинцева Г.В. Новый могильник раннескифского времени в предгорьях Алтая // Сохранение и изучение культурного наследия Алтайского края. – Барнаул: Изд-во Алт. гос. ун-та, 1998а. – Вып. IX. – С. 120–124.

Скопинцева Г.В. Отчет об археологической разведке и раскопках экспедиции БГПИ в июне-июле 1997 г. в Красногорском районе Алтайского края // Архив ИА РАН. – 1998б. – Ф.1/Р. 1. – № 21386. – 55 л.

Фролов Я.В. Погребальный обряд населения Барнаульского Приобья в VI в. до н.э. – II в. н.э.: по данным грунтовых могильников. – Барнаул: Изд-во Алт. гос. ун-та, 2008. – 479 с.

References

Abdulganeev M.T., Papin D.V. Pamjatniki ranneskifskogo vremeni v mezhdurech'e Bii i Katuni. In *Itogi izuchenija skifskoj jepohi Altaja i sopredel'nyh territorij*. Barnaul: Altai State Univ. Press, 1999. P. 5–13. (In Russ.).

Frolov Ya.V. Pogrebal'nyi obryad naseleniya Barnaul'skogo Priob'ya v VI v. do n.e. – II v. n.e.: po dannym gruntovykh mogil'nikov. Barnaul: Barnaul State Univ. Press, 2008. 479 p. (In Russ.).

Kirjushin Ju.F., Tishkin A.A. Skifskaja jepoha Gornogo Altaja. Chast' I. Kul'tura naselenija v ranneskifskoe vremja. Barnaul: Altai State Univ. Press, 1997. 232 p. (In Russ.).

Lazaretov I. P. Pamyatniki bainovskogo tipa i tagarskaya kul'tura. *Arkheologicheskie vesti*, 2007. Vol. 14. P. 93–105. (In Russ.).

Molodin V.I., Partsinger G. Khronologiya pamyatnika Chicha-1. In *Chicha – gorodishche perekhodnogo ot bronzy k zhelezu vremeni v Barabinskoi lesostepi*. Novosibirsk: IAET SB RAS Publ., 2009. Vol. 2. P. 51–77. (In Russ.).

Papin D.V., Savko I.A., Anoykin A.A., Demin M.A. Study of the mound of the early Scythian time at the Ust-Isha-5 burial ground in the foothills of Altai In *Problems of archeology, ethnography, anthropology of Siberia and adjacent territories*. Novosibirsk: IAET SB RAS Publ., 2021. Vol. 27. P. 588–593. (In Russ.).

Polyakov A.V. Khronologiya i kul'turogenез pamyatnikov epokhi paleometalla Minusinskikh kotlovin. Sankt-Peterburg: IIMK RAS, 2022. 364 p. (In Russ.).

Radovskij S.S., Seregin N.N. Pogrebal'nye sooruzhenija naselenija bystrjanskoj kul'tury skifo-sakskogo vremeni (severnye predgor'ja Altaja). *Severnye Arhivy i Jekspedicii*, 2020. Vol. 4. N 1. P. 20–37. (In Russ.).

Skopintseva G.V. Novyj mogil'nik ranneskifskogo vremeni v predgor'jah Altaja. In *Sohranenie i izuchenie kul'turnogo nasledija Altajskogo kraja*. Barnaul: Altai State Univ. Press, 1998. P. 120–124. (In Russ.).

Skopintseva G.V. Otchet ob arkheologicheskoj razvedke i raskopkakh ekspeditsii BGPI v iyune-iyule 1997 g. v Krasnogorskom raione Altaiskogo kraja // *Arkhiv IA RAS*. – 1998b. – F.1/R. 1. – № 21386. – 55 l. (In Russ.).

Vadetskaya E.B. Arkheologicheskie pamyatniki v stepyakh Srednego Eniseya. Leningrad, 1986. 180 p. (In Russ.).

Папин Д.В. <https://orcid.org/0000-0002-2010-9092>

Демин М.А. <https://orcid.org/0000-0003-0954-9297>

Савко И.А. <https://orcid.org/0000-0002-7463-7333>

Федорук А.С. <https://orcid.org/0000-0002-9825-1822>