

**А.И. Лебединцев<sup>1</sup>, А.А. Прут<sup>2</sup>, А.Ю. Федорченко<sup>3</sup>✉,  
Р.М. Харитонов<sup>3</sup>, А.В. Пташинский<sup>4</sup>, И.В. Макаров<sup>2</sup>,  
П.С. Гребенюк<sup>1</sup>**

<sup>1</sup>Северо-Восточный комплексный научно-исследовательский  
институт им. Н.А. Шило ДВО РАН

Магадан, Россия

<sup>2</sup>ООО «Геокорд»

Москва, Россия

<sup>3</sup>Институт археологии и этнографии СО РАН

Новосибирск, Россия

<sup>4</sup>Камчатский государственный университет им. Витуса Беринга  
Петропавловск-Камчатский, Россия

E-mail: winteralex2008@gmail.com

## **Результаты полевых исследований в Северном Приохотье и на Камчатке в 2021 году**

*В статье представлены основные результаты полевых исследований, проводившихся в Северном Приохотье и на Камчатке в 2021 г. Объектом исследований выступили памятники финального верхнего палеолита, палеометалла и железного века, расположенные в Ольском р-не Магаданской обл. и Быстринском р-не Камчатского края. В Северном Приохотье работы осуществлялись на м. Астрономическом и м. Братьев в зал. Бабушкина. На всех участках работ произведен отбор образцов для радиоуглеродного AMS-датирования. В результате работ в Центральной Камчатке на памятниках в районе с. Анавгай получены находки финального верхнего палеолита, что придает им особую значимость для понимания процессов заселения Камчатки в эпоху позднего плейстоцена. Определены точные координаты и границы ранее выявленных памятников на м. Братьев в зал. Бабушкина. Проведенные в Северном Приохотье полевые работы позволили получить археологическую коллекцию, представленную разнообразными типами каменных, костяных и деревянных изделий, а также новый антропологический материал со стоянок древнекорякской культуры. Важную роль для культурной интерпретации выявленных погребальных комплексов представляют уникальные находки – фрагменты украшений из бронзы и стеклянная бусина. В полученных археологических коллекциях зафиксирован ряд новых типов изделий и орудий, в т.ч. артефакты из дерева и орнаментированные костяные изделия, дополняющих материальный комплекс памятников древнекорякской культуры, вероятно существовавших в районе зал. Бабушкина синхронно с поселением Атарган (X–XIII вв. н.э.). Актуальной проблемой остается уточнение возраста и характеристик основных периодов развития древнекорякской культуры.*

Ключевые слова: Северное Приохотье, Камчатка, палеолит, палеометалл, железный век, древнекорякская культура.

**A.I. Lebedintsev<sup>1</sup>, A.A. Prut<sup>2</sup>, A.Yu. Fedorchenko<sup>3</sup>✉,  
R.M. Kharitonov<sup>3</sup>, A.V. Ptashinskiy<sup>4</sup>, I.V. Makarov<sup>2</sup>,  
P.S. Grebenyuk<sup>1</sup>**

<sup>1</sup>North-East Interdisciplinary Scientific Research Institute FEB RAS  
Magadan, Russia

<sup>2</sup>LLC «Geokord»

Moscow, Russia

<sup>3</sup>Institute of Archaeology and Ethnography SB RAS

Novosibirsk, Russia

<sup>4</sup>Kamchatka State University named after Vitus Bering  
Petropavlovsk-Kamchatsky, Russia

E-mail: winteralex2008@gmail.com

## Results of Field Works at the Northern Okhotsk Sea Shore and in Kamchatka in 2021

*The article presents the main results of field research in Northern Okhotsk Sea shore and Kamchatka in 2021. The research was focused on Palaeolithic, Neolithic, Paleometal, and Iron Age sites located in the Olsky District of the Magadan Region and the Bystrinsky District of the Kamchatka Region. Archaeological works were carried out at Astronomicheskii and Bratiev Capes in Babushkin Bay in the northern Okhotsk Sea. Samples for AMS dating have been collected at all the sites under study. Materials attributable to the terminal Upper Palaeolithic were found in the vicinity to the Anavgai village in the central Kamchatka; these finds provide an insight into the processes of human habitation on the Kamchatka in the Late Pleistocene. The exact coordinates and boundaries of previously established archaeological sites at Bratiev Cape in Babushkin Bay have been determined. The archaeological collections from the Northern Okhotsk region include various types of stone, bone, and wood implements and anthropological finds attributable to the Ancient Koryak culture in Babushkin Bay. The unique finds including fragments of bronze ornaments and a glass bead are significant for the cultural interpretation of the identified burial complexes. New types of artefacts including wooden objects and ornamented bone items were found. These collections add information of the material complex of the Ancient Koryak culture, which probably existed in the Babushkin Bay area synchronously with the Atargan settlement (10<sup>th</sup>–13<sup>th</sup> centuries AD). Clarification of the age and characteristics of the main periods of development of the Ancient Koryak culture remains an urgent problem.*

Keywords: Northern Okhotsk Sea region, Kamchatka, Palaeolithic, Paleometal, Iron Age, Ancient Koryak culture.

### Введение

В 2021 г. были проведены полевые исследования археологических памятников эпохи финального палеолита, палеометалла и железного века, расположенные в Ольском р-не Магаданской обл. и Быстринском р-не Камчатского края. На территории Северного Приохотья работы осуществлялись на м. Братьев в зал. Бабушкина, в Центральной Камчатке – в долине руч. Раздельный. Цель проведенных экспедиционных работ заключалась в оценке сохранности известных объектов культурного наследия, обнаружении новых и продолжении исследований ранее выявленных памятников [Лебединцев и др., 2020]. Для уточнения возраста объектов осуществлялся отбор образцов угля и кости для проведения радиоуглеродного датирования.

### Центральная Камчатка

В полевом сезоне 2021 г. в Быстринском р-не Камчатского края проводились новые исследования многослойных памятников Раздельный I и II, расположенных в 3 км к западу от с. Анавгай. Стоянки расположены на надпойменной террасе водно-ледникового генезиса высотой 11,5 м, на левом берегу одноименного ручья, впадающего в р. Быструю выше устья р. Анавгай. Группа археологических объектов в районе с. Анавгай является второй после Ушковских стоянок, где в 2008 г. обнаружены находки финального верхнего палеолита. Возраст археологических комплексов, выявленных на памятниках Раздельный I и II, устанавливается на основании AMS-дат, полученных по образцам угля из очажных линз –  $10\ 970 \pm 30$

(IAAA-132069) и  $8\ 810 \pm 30$  (IAAA-120929) [Пташинский, 2014].

Летом 2020 г. культурные слои стоянок Раздельный I и II были частично нарушены из-за прокладки линии оптоволоконной линии. В сентябре 2021 г. на фронтальной бровке террасы на стоянке Раздельный II, на площади с удаленным почвенно-растительным горизонтом (около 40 м<sup>2</sup>) был собран подъемный материал и разобраны участки с планиграфически целостными комплексами (12 м<sup>2</sup>), сохранившимися ниже. В результате проведенных работ в южной части изученной площади был выявлен частично разрушенный очаг, обложенный валунами, в северной части – углесто-зольное пятно. С восточной стороны очажного валуна прослежены остатки истлевшего рога ~45 см длиной. В заполнении очага отмечены многочисленные мелкие фрагменты кальцинированных костей, часть которых была отобрана для проведения фаунистического анализа; уголь из очага взят для AMS-датирования.

В полученной археологической коллекции (около 200 экз.) выделены клиновидные и конические микронуклеусы, сколы подправки площадок и фронта микронуклеусов, микропластины, фрагменты резцов, ножи, основание листовидного наконечника, крупные бифасы, сколы, отщепы и чешуйки из обсидиана и кремнистых пород. На изученной площади три конических микронуклеуса, крупный боковой скребок, орудие режущего типа, резец и две целых микропластины с утилитарной ретушью залежали компактным скоплением, что позволяет интерпретировать их как остатки «сумки охотника». На восточном краю выявленного очага отмечено скопление микроотщепов, на юго-западном – крупных сколов и от-

щепов. Облик выявленных археологических материалов соответствует финальному верхнему палеолиту.

### Северное Приохотье

В 2021 г. продолжены полевые исследования объектов культурного наследия в зал. Бабушкина – на м. Братьев и безымянном мысу к югу от эстуария р. Ненгеджекчен (Ненгедякчан). Указанная группа памятников расположена на побережье Охотского моря, в 150 км к востоку от г. Магадан.

В текущем полевом сезоне было предпринято дополнительное обследование памятников МБА-1 и МБА-3, начатое в прошлом году [Лебединцев и др., 2020]. *Поселение МБА-1* расположено на 3-метровой галечно-валунной косе к северу от м. Братьев. На северо-западной оконечности косы была осуществлена зачистка рыхлых отложений, в полученном стратиграфическом разрезе выявлены следующие литологические подразделения (сверху вниз).

Слой 1. Почвенно-растительный горизонт. Мощность – до 0,25 м.

Слой 2. Коричневая супесь, насыщенная фаунистическими остатками (кости морских млекопитающих и северного оленя, фрагменты раковин моллюсков). В южном углу разреза на глубине 0,55–0,75 м от дневной поверхности встречена линза из раковин мощностью 0,15–0,2 м и протяженностью 0,4 м. Общая мощность слоя – 0,3–0,7 м.

Слой 3. Галечно-валунная толща с заполнением из крупного песка. Вскрытая мощность – более 0,5 м.

В процессе зачистки археологический материал был зафиксирован в слое 2. В общей сложности было получено 63 находки (табл. 1). Для изготовления каменных артефактов на памятнике использовались осадочные и эффузивные породы различных оттенков серого цвета. Наиболее массовой категорией каменного инвентаря выступают отщепы (n=12). Орудийный набор (n=5) включает скребки на отщепах овальные (рис. 1, 1), двулезвийные (рис. 1, 4) и с ретушью по периметру (рис. 1, 2), фрагмент конвергентного скребла (рис. 1, 3) и отщеп с ретушью. Костяная индустрия (n=23) представлена наконечником ромбического сечения из рога оленя (рис. 1, 8), двумя фрагментами наконечников из кости – со скошенным основанием и раздвоенным насадом, проколками (рис. 1, 5, 6), ложилами (рис. 1, 11), игольником из кости птицы (рис. 1, 9), фрагментом тесла или мотыги из кости кита (рис. 1, 10). Среди артефактов оригинальной формы мож-

Таблица 1. Состав археологической коллекции из зачистки на поселении МБА-1 (2021 г.)

№	Категории / типы артефактов	Кол-во
<i>Артефакты из камня</i>		
Скребки		
1	овальные	1
2	двулезвийные	1
3	с ретушью по периметру	1
Скребла		
4	конвергентные	1
5	Отщепы с ретушью	1
	Отщепы	
6	крупные (длина $\geq 30$ мм)	11
7	средние (длина 29–10 мм)	1
<i>Артефакты из кости</i>		
Наконечники		
8	ромбического сечения	1
9	со скошенным основанием	1
10	с раздвоенным насадом	1
11	Проколки	3
12	Ложила	1
13	Игольники	1
14	Тесла	1
15	Орудия с уплощенным кончиком	1
16	Рукояти	1
17	Фигурные изделия	1
18	Фрагменты изделий с отверстием	2
Заготовки		
19	заготовки гарпунов	1
20	струганные пластины	3
21	фрагменты со следами строгания и раскальвания	5
<i>Артефакты из дерева</i>		
22	Фрагменты рукоятей	1
<i>Керамика</i>		
23	Фрагменты тулова сосудов с ложнотекстильным орнаментом	5
24	Фрагменты венчика сосудов с ложнотекстильным орнаментом	2
25	Фрагменты тулова сосуда без орнамента	14
26	Фрагменты венчика сосудов без орнамента	1
<i>Итого</i>		63

но отметить фигурное изделие (рис. 1, 7) в виде узкой вытянутой пластинки с симметричными выступами по краям, следами интенсивной зашоренности на поверхности, а также предмет неопределимого назначения из рога оленя изогнутой формы с отверстием для привязывания (рис. 1, 14). Относительно массово в коллекции фиксируются заготовки костяных изделий, в т.ч. наконечника зубчатого гарпуна из кости кита (рис. 1, 13), а также фрагменты тонкостенной керамики (n=22) с ложнотекстильным орнаментом (рис. 1, 17) и неорнаментированной.



Рис. 1. Поселение МБА-1.

1–4 – каменные изделия; 5–16 – артефакты из кости; 17 – фрагмент керамического сосуда.

Одним экземпляром представлено изделие из дерева – возможно, фрагмент рукояти сосуда или плоски.

Поселение МБА-3 расположено на 10-метровой цокольной террасе по левому берегу небольшого ручья, впадающего в северо-западный угол безымянной бухты, в 1 км к северу от м. Братьев (рис. 2, 1). На участке вдоль южного, обращенного к морю, края террасы, протяженностью 65 × 30 м, выявлены котлованы углубленных жилищ – наиболее крупное из них имеет округлую форму, достигая 10 м в диаметре и 1 м в глубину. К востоку от него расположены еще пять котлованов округлой формы диаметром 3–4 м и глубиной до 0,6 м. Для уточнения стратиграфической ситуации на па-

мятнике было заложено два шурфа 1 × 1 м. Шурф 1 расположен в 3 м к северу от края 10-метрового котлована, шурф 2 – в 5 м от того же жилища к востоку. В результате проведенных работ была выявлена следующая стратиграфическая последовательность (сверху вниз).

Слой 1. Почвенно-растительный горизонт. Мощность – 0,2–0,35 м.

Слой 2. Темно-коричневая гумусированная супесь с фрагментами костей морских млекопитающих, раковин моллюсков и включением тонких (0,01–0,02 м) углистых прослоек. Мощность – 0,35 м.

Слой 3. Серо-коричневая супесь со следами солифлюкционных процессов. Мощность – более 0,3 м.

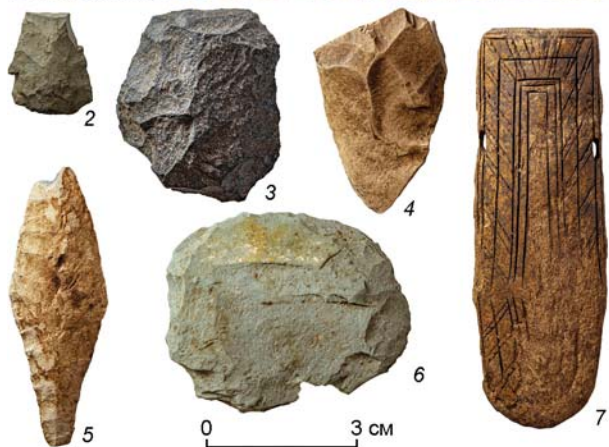
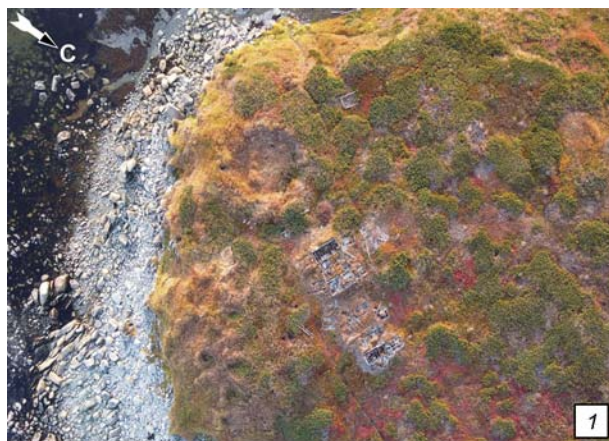


Рис. 2. Поселение МБА-3.

1 – вид на памятник; 2–6 – каменные изделия; 7 – орнаментированная пластина.

Коллекция артефактов, полученная из шурфа 1, составляет 41 экз., шурфа 2 – 58 экз. (табл. 2). Минерально-сырьевая база обитателей памятника МБА-3 включала галечный материал – андезитобазальты, а также окремненные породы и роговики темно- и светло-серого цвета, в единичном случае – прозрачный горный хрусталь. В коллекции преобладают продукты первичного расщепления – отщепы (n=83) и обломки (n=5). Орудийный набор (n=5) включает два наконечника стрел (рис. 2, 2, 5), овальный скребок (рис. 2, 6), бифасиально обработанный нож (рис. 2, 3), а также заготовку бифаса (рис. 2, 4). Костяные изделия представлены колком с втулкой для крепления поворотного гарпуна размером 170 × 33 × 23,4 мм и защитной пластиной для большого пальца при стрельбе из лука (рис. 2, 7) выгнутой формы с продолговатыми отверстиями для привязывания к руке и орнаментацией резными линиями, размером 79,3 × 26,4 × 3,8 мм. Изучаемая коллекция дополнена фрагментами тонкостенной неорнаментированной керамики (n=4).

В текущем полевом сезоне были продолжены работы на могильнике Мыс Братьев-4. Указанный

памятник расположен на юго-восточной оконечности м. Братьев. В 2020 г. в непосредственной близости от высокого скалистого обрыва здесь было отмечено два частично разрушенных погребения [Лебединцев и др., 2020]. В текущем полевом сезоне из-за угрозы полной утраты рассматриваемых погребальных комплексов было осуществлено их целенаправленно исследование.

Могила 1 практически не сохранилась, вследствие осыпания вниз по склону и дальнейшего обрушения (рис. 3, 1). В результате осмотра края обрыва был зафиксирован череп, деформированный под весом гранитного валуна (рис. 3, 2). После удаления валуна, при разборе дресвяно-гравийного заполнителя было зафиксировано три изделия из бронзы. Первый артефакт в виде бляшки восьмерковидной формы с перехватом, плоско-выпуклым сечением, прямым профилем и размерами 16 × 7,5 × 1,7–3,3 мм зафиксирован непосредственно на черепе погребенного (рис. 3, 5). Фрагменты двух других мелких изделий округлой формы были обнаружены под черепом и в 30 см к югу от него. Осмотр и зачистка осыпи под погребением позволили выявить зуб и фрагмент трубчатой кости человека, еще два бронзовых предмета (рис. 3, 3)

Таблица 2. Состав археологических коллекций из шурфов на поселении МБА-3 (2021 г.)

№	Категории / типы артефактов	Шурф 1	Шурф 2
		Кол-во	Кол-во
<i>Артефакты из камня</i>			
<b>Наконечники</b>			
1	черешковые	1	–
2	неопределимого типа	–	1
<b>Скребки</b>			
3	овальные	–	1
<b>Ножи бифасиальные</b>			
4	овальные	1	–
<b>Заготовки</b>			
5	бифасиального изделия	–	1
<b>Отщепы</b>			
6	крупные (длина ≥30 мм)	13	16
7	средние (длина – 29–10 мм)	22	29
8	мелкие (длина <10 мм)	3	–
9	Обломки	1	4
<i>Артефакты из кости</i>			
10	Колки для насада наконечников гарпунов	–	1
11	Пластины орнаментированные	–	1
<i>Керамика</i>			
12	Фрагменты тулова сосуда без орнамента	–	1
13	Фрагменты венчика сосуда без орнамента	–	3
<i>Итого</i>		99	

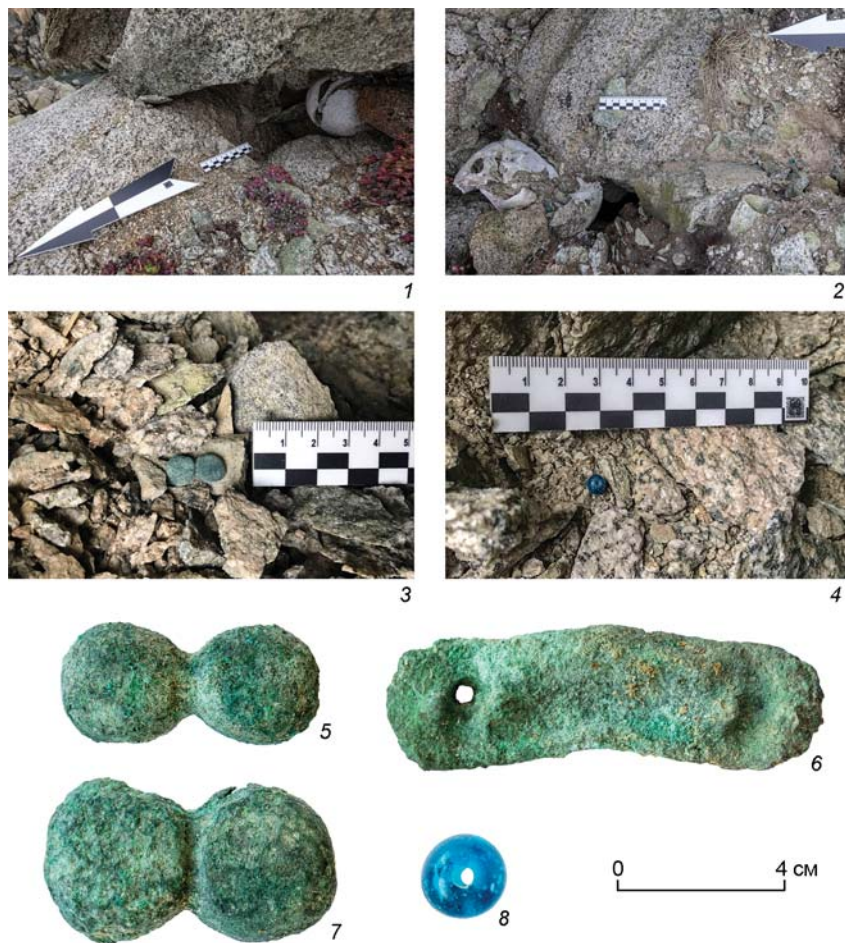


Рис. 3. Могильник Мыс Братьев-4, могила 1.

1–2 – вид на погребение; 3–4 – украшения из осыпи; 5–7 – изделия из бронзы; 8 – бусина из стекла.

и стеклянную бусину (рис. 3, 4). Первый артефакт представляет собой восьмерковидную бляшку, аналогичную по морфологии изделию с черепа погребенного (рис. 3, 7); его размеры –  $18 \times 10 \times 2,1\text{--}3,2$  мм. Второй – бляшка удлиненной коленчатой формы с плоско-выпуклым сечением, прямым профилем и размерами  $27 \times 8 \times 3,5$  мм; на плоской стороне в ее концевых частях расположены остатки ушек для подвешивания и одно сквозное округлое отверстие (рис. 3, 6). Третий артефакт – шаровидная бусина из темно-синего полупрозрачного стекла (рис. 3, 8) со сквозным отверстием и размерами  $5,2 \times 5 \times 4,6$  мм. Ниже по склону в осыпи в 200 см от черепа обнаружен фрагмент деревянной жерди, в 450 см от черепа выше по склону в дерне – бедренная кость.

Могила 2 расположена в 11 м к СЗ от могилы 1 и отличается гораздо лучшей степенью сохранности. Погребение совершено в нише между двумя вертикально стоящими гранитными плитами, перекрытыми сверху крупной плитой и валунами (рис. 4, 1–2). После удаления каменного перекрытия могилы в ее западной и центральной частях на своеобразном настиле из длинных жердей лиственницы (рис. 4, 4) было зафиксировано три черепа (рис. 4, 3). Вместе



Рис. 4. Могильник Мыс Братьев-4, могила 2.

1–3 – вид на погребение до начала раскопок; 4 – перекрытие из деревянных жердей; 5–6 – детали лука.

с жердями перекрытия в центральной части погребения была уложена вдоль деревянная основа лука размером  $1050 \times 150-28 \times 15-7$  мм (рис. 4, 5). Узкая центральная часть изделия, представляющая рукоять, полукруглая в сечении, плавно расширяется и утончается в направлении окончаний, переходя в плечи, после чего незначительно сужается. В месте сужения деталь с обоих концов обломана. Сечение предмета говорит о том, что лук был сложной конструкции. На дне могилы в дресвяно-гравийном заполнителе зафиксирована большая берцовая кость, два позвонка, два коренных зуба и крестец. Само дно оказалось частично разрушенным – из-за смещения вертикальных гранитных плит образовалась крупная узкая щель, вследствие чего отдельные антропологические остатки и артефакты были обнаружены в осыпи ниже по склону: нижняя челюсть с одним зубом, ребро, позвонок и бедренная кость, а также деталь сложного лука (рис. 4, б). Последний артефакт представляет собой концевую боковую накладку из рога северного оленя размером  $185 \times 23-18 \times 10-3$  мм. Пластина вытянутая, имеет слабоизогнутую форму, скругленную с одного торца и с небольшой выемкой для крепления тетивы, с другого – имеющую небольшой изогнутый выступ, который, вероятно, повторяет форму деревянной основы. Обе детали из погребения могли использоваться в конструкции одного лука, однако прямой связи между ними не прослеживается. Характер залегания скелетных остатков в могиле позволяет интерпретировать это погребение как нарушенное.

В результате проведенных поисковых работ на южной оконечности м. Братьев, на краю скального обрыва высотой 25–30 м, в 400 м к ЮЗ от могильника Мыс Братьев-4 был выявлен новый памятник – *поселение Мыс Братьев-5*. На поверхности небольшого мысовидного выступа размером  $70 \times 50$  м выявлена группа котлованов углубленных жилищ (рис. 5, 1). Котлованы овальной формы, самый крупный насчитывает 8 м в поперечнике и до 1 м в глубину, в непосредственной близости от него зафиксированы три котлована до 3–4 м диаметром и до 0,6–0,8 м глубиной, возможно – камеры жилищ, которые соединялись проходами с основным крупным жилищем. Второй котлован овальной формы, до 7 м в поперечнике и до 1 м в глубину. Дневная поверхность на месте котлованов, обильно поросшая травой, выделяется на фоне окружающего тундрового ландшафта.

В межжилищном пространстве, между двумя котлованами крупных жилищ, заложен разведочный шурф  $1 \times 1$  м глубиной 0,7 м – до слоя мерзлого грунта, верхняя часть которого была прокопана на 0,05 м по мере оттаивания. В результате была

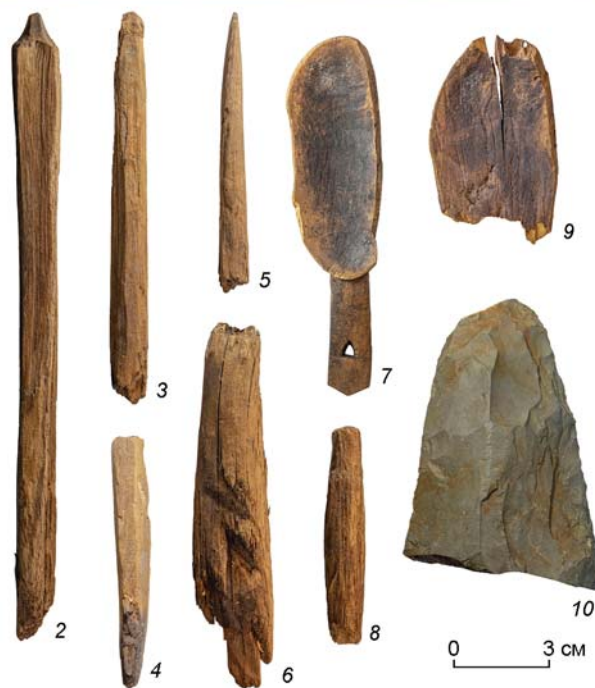


Рис. 5. Новые археологические памятники в зал. Бабушкина.

1 – общий вид на поселение Мыс Братьев-5; 2–9 – изделия из дерева из поселения Мыс Братьев-5; 10 – каменное тесло со стоянки Астрономический-7.

установлена следующая стратиграфическая последовательность (сверху вниз).

Слой 1. Почвенно-растительный горизонт. Мощность – до 0,25 м.

Слой 2. Горизонт из раковин моллюсков. Мощность – 0,03–0,15 м.

Слой 3. Коричневая гумусированная супесь с единичными остатками костей морских млекопитающих и фрагментов раковин. Мощность – до 0,2 м.

Слой 4. Черно-коричневая гумусированная супесь с фрагментами древесины, древесной щепой, костями морских млекопитающих и раковинами моллюсков. Мощность – от 0,2 м.

Археологический материал из шурфа происходит из литологических слоев 2 и 3 и насчитывает

Таблица 3. Состав археологической коллекции из шурфа 1 на поселении Мыс Братьев-4 (2021 г.)

№	Категории / типы артефактов	Слой 2	Слой 3
		Кол-во	Кол-во
<i>Артефакты из камня</i>			
Отщепы			
1	крупные (длина $\geq 30$ мм)	2	–
<i>Артефакты из кости</i>			
2	Рог со следами обработки	1	–
3	Заготовки костяного изделия	1	–
<i>Артефакты из дерева</i>			
4	Остроконечники	–	1
5	Ложки	–	1
6	Сосуды	–	1
7	Фрагменты изделий неопределенного типа	–	8
<i>Керамика</i>			
8	Фрагменты тулова сосуда без орнамента	1	–
<i>Итого</i>		16	

16 артефактов (табл. 3). В коллекции представлены два отщепа из роговика темно-серого цвета, фрагмент обработанного рога и заготовка костяного изделия, фрагмент гладкостенной керамики, а также серия предметов из дерева (рис. 5, 2–9). Среди последних наиболее примечательны ложка размером  $113,6 \times 28,1 \times 3,9$ – $6,8$  мм с выделенной рукоятью, у которой срезами оформлено слегка приостренное основание и имеется треугольное отверстие (рис. 5, 7), а также фрагмент плоского сосуда овальной формы размером  $65,4 \times 39,1 \times 2,8$ – $5,3$  мм (рис. 5, 9).

Продолжение поисковых работ к северу от м. Братьев позволило выявить два новых местонахождения с поверхностным залеганием артефактов – *Астрономическая-7* и *-8*.

*Стоянка Астрономическая-7* выявлена на правом (южном) берегу эстуария р. Ненгеджекчен, в 1,3 км на ЮЮЗ от оконечности безымянного мыса, выявлена впервые. На дресвяно-гравийной раздернованной поверхности у края 10-метровой террасы, прорезанной мелким пересыхающим водотоком, на его левом приустьевом участке, на площади  $10 \times 20$  м собран подъемный материал, представленный исключительно каменными артефактами. Полученная коллекция представлена поперечно фрагментированным двусторонне обработанным теслом (рис. 5, 10) из темно-серого роговика подтреугольной формы с прямым профилем, линзовидным сечением и размерами –  $88,5 \times 61,2 \times 34,5$  мм, а также 23 отщепами из осадочной породы серого цвета. Признаков наличия культурного слоя, как и других следов человеческой активности не отмечено.

*Стоянка Астрономическая-8* расположена на правом (южном) берегу эстуария р. Ненгеджекчен, в 800 м на ВЮВ от оконечности безымянного мыса, также выявлена впервые. Здесь на раздернованной площадке 6-метровой террасы, в подъемном залегании зафиксировано два артефакта: отщеп и нож на пластинчатом отщепе с рабочим краем, обработанным крутой краевой дорсальной ретушью, из серого патинированного кремнистого сланца. Как и в предыдущем случае, следы культурного слоя или жилищных структур на этом местонахождении не зафиксированы. Характер полученного материала позволяет датировать отмеченные памятники эпохой палеометалла – раннего железного века.

## Заключение

В результате работ в Быстринском р-не Камчатского края на памятниках в районе с. Анавгай были изучены комплексы финального верхнего палеолита, имеющие особую значимость для понимания процессов заселения Камчатки в эпоху позднего плейстоцена. Проведенные в Северном Приохотье археологические исследования позволили получить археологическую коллекцию, представленную разнообразными типами каменных и костяных изделий, а также новый антропологический материал со стоянок древнекоряжской культуры в зал. Бабушкина. Особый интерес представляют стеклянная бусина, фрагменты украшений из металла, изделия из дерева, орнаментированные костяные изделия и фрагменты керамики. Полученные материалы дополняют имевшиеся ранее сведения о каменной и костяной индустрии, традициях керамического производства приморских культур Северного Приохотья, играют существенную роль в уточнении возраста и характеристик основных периодов развития древнекоряжской культуры.

## Благодарности

Полевые археологические исследования выполнены при финансовой поддержке РФФИ, проект № 19-09-00144 (А.И. Лебединцев, П.С. Гребенюк, А.В. Пташинский), анализ археологических коллекций – в рамках проекта НИР ИАЭТ СО РАН № 0264-2021-0002 (А.Ю. Федорченко).

## Список литературы

Лебединцев А.И., Макаров И.В., Прут А.А., Пташинский А.В., Федорченко А.Ю., Харитонов Р.М., Гребенюк П.С. Результаты полевых исследований в Се-



верном Приохотье и на Камчатке в 2020 году // Проблемы археологии, этнографии, антропологии Сибири и сопредельных территорий. – Т. XXVI. – Новосибирск: Изд-во ИАЭТ СО РАН, 2020. – С. 148–154.

**Пташинский А.В.** Проблема финального палеолита Камчатки и данные тефрохронологии // Евразия в кайнозойе. Стратиграфия, палеоэкология, культуры. – 2014. – № 3. – С. 120–128.

### Reference

**Lebedintsev A.I., Makarov I.V., Prut A.A., Ptashinskiy A.V., Fedorchenko A.Yu., Kharitonov R.M., Grebenyuk P.S.** Results of Fieldwork in the Northern Priokhotye and Kamchatka in 2020. In *Problems of*

*Archaeology, Ethnography, Anthropology of Siberia and Neighboring Territories*, Novosibirsk: IAET SB RAS Publ., 2020, vol. 26, pp. 148–154. (In Russ.).

**Ptashinskiy A.V.** Problema final'nogo paleolita Kamchatki i dannye tefrokronologii. *Eurasia in the Cenozoic. Stratigraphy, paleoecology, cultures*, 2014, No. 3, pp. 120–128. (In Russ.).

Лебединцев А.И. <https://orcid.org/0000-0003-2714-2116>

Прут А.А. <https://orcid.org/0000-0002-6621-9078>

Федорченко А.Ю. <https://orcid.org/0000-0001-7812-8037>

Харитонов Р.М. <https://orcid.org/0000-0003-1699-046X>

Макаров И.В. <https://orcid.org/0000-0002-9673-0993>

Гребенюк П.С. <https://orcid.org/0000-0001-9940-9962>