

Е.А. Зайцева^{1✉}, А.В. Кениг^{1, 2}, А.А. Кимпицкая^{1, 2}

¹ООО «НИПИ ЭтноАрхео Центр»
Ханты-Мансийск, Россия

²Институт археологии и этнографии СО РАН
Новосибирск, Россия

E-mail: e.zaitseva@archeocenter.ru

Предварительные результаты археологических исследований могильника Тохтымейпай-8

В статье представлены предварительные результаты археологических исследований могильника Тохтымейпай-8, расположенного на севере Западной Сибири в урочище Тохтымейпай на западном берегу оз. Домашний Сор, в левобережье нижнего течения р. Иртыш в Ханты-Мансийском р-не Ханты-Мансийского автономного округа – Югры. Территория могильника занимает всю площадь одноименного мыса, на нем обнаружено 624 могильных впадины; высокая плотность могильных сооружений приходится на центральную часть. На сегодняшний день техническое состояние памятника археологии аварийное, могильник неоднократно подвергался грабительским раскопкам. В полевой сезон 2017 г. в центральной части памятника было заложено два раскопа, общая площадь которых составила 69 м². Было полностью изучено 12 захоронений, в межмогильном пространстве зафиксирован объект, предварительно названный поминальным местом. Костные останки зафиксированы в семи погребениях, четыре из них принадлежали женщинам в возрасте от 18 лет. Обнаруженные черепа были расположены вертикально. Костные останки в некоторых случаях укрыты берестой; в части погребений зафиксированы остатки внутримогильных деревянных конструкций. Состояние антропологического материала плохое. В ходе раскопок собрана коллекция погребально-инвентаря в количестве 110 ед., включая предметы вооружения (железные наконечники), украшения и элементы костюма из цветных металлов, керамические сосуды и их фрагменты, клепаные котлы, обломки железных изделий и заготовки для орудий из камня. Материалы могильника Тохтымейпай-8 находят множество аналогий в вещевых комплексах некрополей Сургутского Приобья и могут быть датированы XII–XVIII вв.

Ключевые слова: ХМАО – Югра, Согом, могильник Тохтымейпай-8, раскопки, Средневековье.

Evgeniia A. Zaitseva^{1✉}, Aleksandr V. Kenig^{1, 2}, Anastasiia A. Kimpitskaia^{1, 2}

¹NIPI EtnoArcheo Center Ltd.,
Khanty-Mansiysk, Russia

²Institute of Archaeology and Ethnography SB RAS,
Novosibirsk, Russia

E-mail: e.zaitseva@archeocenter.ru

Preliminary Results of Archaeological Research at the Tokhtymeipai-8 Burial Ground

This article presents the preliminary results of archaeological research at the Tokhtymeipai-8 burial ground in Tokhtymeipai locality on the western shore of Lake Domashnyi Sor in the left bank area of the lower reaches of the Irtysh River in Khanty-Mansiysky District of Khanty-Mansi Autonomous Okrug-Yugra in the north of Western Siberia. The burial ground occupies the entire area of the promontory of the same name; 624 grave depressions were found with the higher density of grave structures in the central part. Currently the archaeological site is in a bad state; the burial ground was many times subjected to predatory excavations. During the field season of 2017, two excavation pits were made in the central part of the site over the total area of 69 m²; 12 graves were examined; an object tentatively designated as a “memorial place” was found in the space between the graves. Bone remains were discovered in seven burials; four of them belonged to women over 18 years of age. The skulls were arranged vertically. In some cases, bone remains were covered with birch bark; remains of wooden structures inside the graves were in some burials. The state of the anthropological evidence was poor. The collection of grave

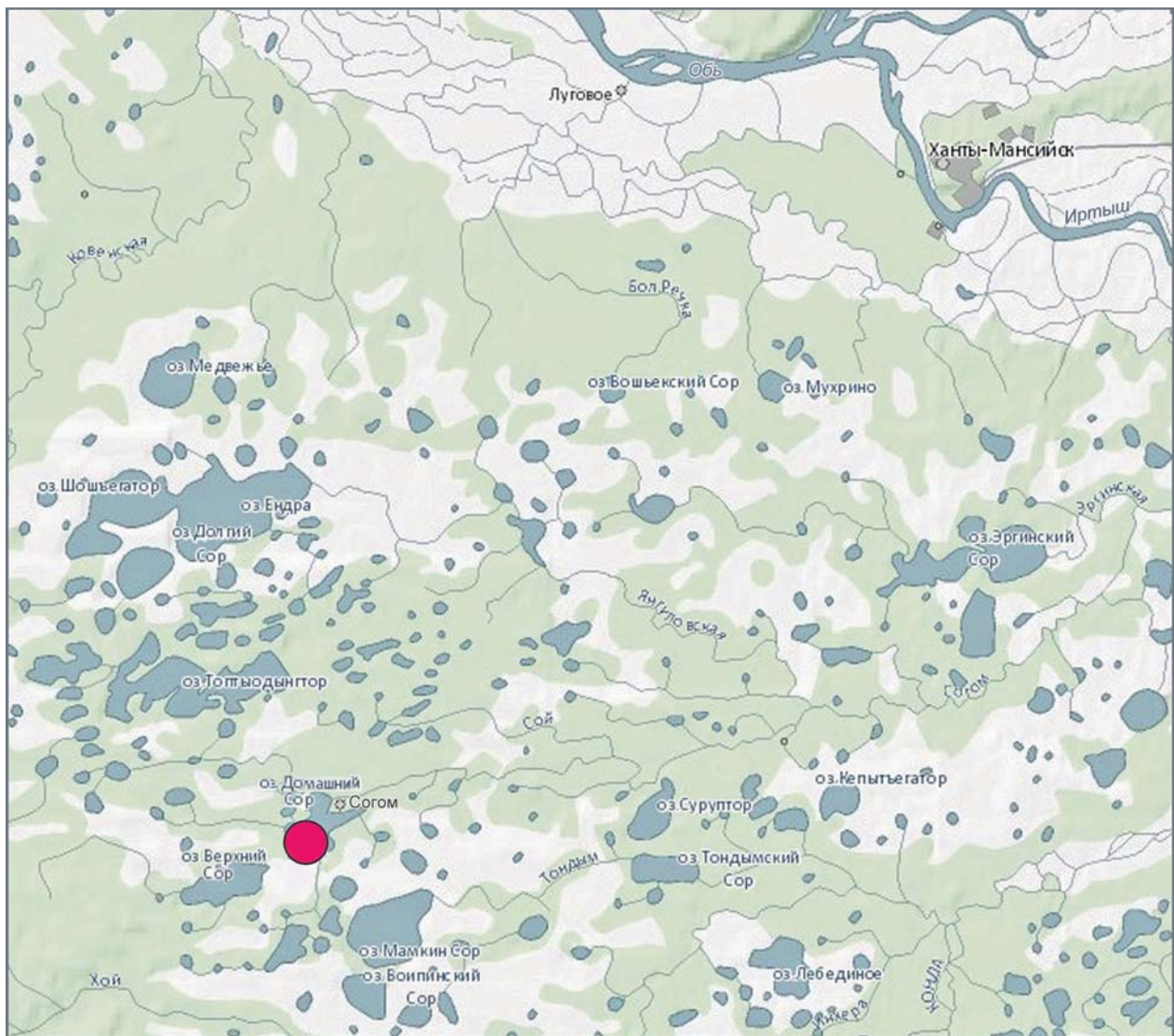
goods found during the excavation numbered 110 objects, including weaponry (iron points), adornments and outfit elements made of non-ferrous metals, pottery and pottery fragments, riveted cauldrons, iron fragments of objects, and blanks of stone tools. The evidence from the Tokhtymeipai-8 burial ground shows many parallels with the complexes from the necropoleis of the Surgut Ob region.

Keywords: KhMAO-Yugra, Sogom, Tokhtymeipai-8 burial ground, excavations, Middle Ages.

Введение

В полевом сезоне 2017 г. было начато изучение культурного слоя памятника археологии могильника Тохтымейпай-8. Он находится в Ханты-Мансийском автономном округе – Югре, в 77,8 км к ЮЗ от г. Ханты-Мансийска, в 3,6 км к ЮЗ от д. Согом, на западном берегу оз. Домашний Сор в урочище Тохтымейпай и располагается в границах достопримечательно-го места регионального значения «Согом» (рис. 1). Территория представляет собой целостный истори-

чески сформировавшийся природный ландшафт, являющийся совместным творением природы и человека, – это сложный комплекс урочищ, неоднородных по своей структуре и преимущественно представляющих собой дренируемые песчаные холмы флювиогляциального (водно-ледникового) происхождения в окружении верховых болот, разделенных долинными лесоболотными комплексами с преобладающим мезотрофным типом растительности. Объединение разных по происхождению и структуре урочищ об-



● месторасположение могильника Тохтымейпай-8

Рис. 1. Месторасположение района проведения археологических работ.

условлено наличием культурных объектов, сконцентрированных вокруг оз. Домашний Сор [Зайцева, Кениг, 2016, с. 87; Кениг, Зайцева, 2012, с. 159].

Археологический памятник был выявлен в 2008 г. и назван по топониму: Тохтымейпай – местное название урочища в западной части озерной террасы, имеющее этнографические корни. В переводе с иртышского диалекта языка южной группы ханты топоним Тохтымейпай – Маленький гагарий остров. Также возможен перевод топонима с кондинского диалекта языка ханты, где зафиксировано коми-заимствование «тыктым», что переводится на русский язык как «участок реки между двумя рыбными запорами». Таким образом, второй вариант перевода звучит следующим образом: «Маленький остров на участке реки между двумя запорами» [Steinitz, 1956–1993].

На территории могильника визуально фиксируются 624 могильные впадины. Высокая плотность могильных сооружений приходится на центральную часть мыса, к краю террасы их количество значительно сокращается. Для могильника характерна нерегулярная рядовая планировка, в рядах фиксируется от 4 до 20 впадин. Ряды ориентированы чаще всего в направлениях: ЮЗ – СВ, С – Ю, ЮВ – СЗ. Параметры могильных впадин варьируют от 0,7 × 0,5 м до 3,5 × 3,5 м; параметры большинства

в среднем составляют 2,8 × 1,3 м. Глубина впадин варьирует от –0,15 до –0,55 м. Ориентация могильных впадин различна, чаще всего это: ЮВ – СЗ, ЮЗ – СВ, реже С – Ю, З – В. Граница исследуемого памятника археологии проходит по всему периметру мыса и включает в себя другие памятники археологии: поселения Согом-33–39, -83, городища Согом-95–97; южная граница проходит по краю мыса и плавно переходит в залесенное болото (рис. 2).

На сегодняшний день техническое состояние памятника определено как аварийное: фиксируются множественные следы нарушения почвенного покрова техногенного и природного характера, грабительские шурфы внутри могильных впадин и рядом с ними; известно, что в 2009 г. объект археологического наследия был подвержен грабительским раскопкам группой «черных археологов», вследствие чего было разрушено 52 захоронения.

Полевые работы

В полевой сезон 2017 г. в центральной части территории памятника было заложено 2 раскопа общей площадью 69 м² (20 и 49 м²), полностью изучено 12 погребений (см. *таблицу*), а также зафиксирован объект, предварительно названный авторами поминальным местом.



Рис. 2. Карта-схема (космоснимок) расположения границ могильника Тохтымейпай-8.

Характеристика погребений

№ погр.	Раскоп, участок	Размер и глубина захоронения в м*, ориентация	Обнаруженные палеоантропологические останки	Положение погребенного	Пол, возраст	Погребальный инвентарь (№ в описи)	Внутримогильные сооружения	Примечания/особенности
1	Р-1 4/В-Г	1,3 × 0,45 м -0,24... -0,35 м ЮЮЗ – ССВ	Фрагменты черепной кости, верхней и нижней челюсти, позвонков, правых ключицы, плечевой, лопаточной, тазовой и бедренной костей	Костяк расположен в правильном анатомическом порядке, вытнут в положении на правом боку, голова опущена ниже уровня тела, в направлении на ЮЮЗ	Ж > 20 лет	Железные наконечники (2, 4)	–	Погребение не читалось в рельефе; было обнаружено под слоем временного дерна, что гораздо выше других вскрытых погребений. Вероятно, захоронение было совершено путем оставления тела на земле без ингумации
2	Р-1 А/4	0,9 × 0,4 м -0,45... -0,71 м Ю – С	Отсутствуют	–	–	–	–	–
3	Р-1 А-Б/1-3	1,6 × 0,5 м -0,55... -0,8 м ЮЗ – СВ	Фрагмент большеберцовой кости	–	–	Железный наконечник (17)	На дне погребения обнаружены остатки деревянного настила	СВ угол «перекрыт» ЮЗ краем погр. 4
4	Р-1 Б-Г/3-4	2,1 × 0,6 м -0,55... -0,89 м ЗЮЗ – ВСВ	Фрагменты черепной кости, верхней челюсти, пр. лопаточной кости, лев. лопаточной кости, лев. плечевой кости, пр. бедренной, малоберцовой кости, лев. бедренной, большеберцовой, малоберцовой кости, фрагменты костей губчатого и трубчатого строения	Костяк погребенного вытнут в положении на спине, голова расположена перпендикулярно земле, ориентирована на ЗЮЗ	Ж	Каменный оселок (5); бронзовый котел (6, 15); фрагменты окисленных железных изделий (18–20, 26–27, 29, 33)	Голова погребенного обернута плотным слоем бересты. По периметру погребения зафиксированы узкие полоски древесного тлена	В районе нижних конечностей обнаружена нижняя челюсть крупного животного и пучок шерсти коричневого цвета, предположительно лося. Под челюстью животного найден фрагмент человеческой нижней челюсти
5	Р-1 В-Г/2-3	2,4 × 1,14 м -0,55... -0,72 м ЮЗ – СВ	Отсутствуют	–	–	–	–	В СВ части погребения на уровне -0,65 м зафиксирована линза темно-серой супеси правильной круглой формы, диам. 0,15 м, гл. 0,05 м. Возможно, столбовая ямка (?)

6	Р-1 Г-Д/1-2	2,2 × 0,5 м -0,55... -0,76 м ЮЗ – СВ	Фрагменты лопаточной кости, тазовой и бедренной костей, пр. и лев. большеберцовой кости, фрагменты костей губчатого и трубчатого строения	–	–	Железные наконечники (31, 32)	Захоронение было открыто берестой	–
7	Р-2 А'/5'-6'	1,4 × 0,6 м -0,8... -1,12 м ЮЗ – СВ	Фрагменты черепной кости, верхнечелюстной и нижнечелюстной кости, шейного позвонка, костей трубчатого строения	Голова расположена перпендикулярно земле, ориентирована на ЮЗ	Ж > 25 лет	Железный наконечник (50)	–	Размер могильной ямы не соответствует предпологаемому размеру тела поребенного. Вероятно, было произведено захоронение частей тела
8	Р-2 А'-В'/3'-5'	2,3 × 1,3 м -0,82... -1,22 м 3 – В	Отсутствуют	–	–	Железные наконечники (77, 81); бронзовые нашивки (51, 68–71, 73–76, 79–82, 86, 88, 90–92, 95, 104), лапчатые подвески (72, 78), подвеска-утюжка (60), фрагмент котла (46); серебряное височное кольцо (67)	–	–
9	Р-2 Б'-В'/5'-7'	1,7 × 0,9 м -0,8... -1,1 м ЗСЗ – ВЮВ	Отсутствуют	–	–	Бронзовые нашивки (52–54, 57); фрагменты керамических сосудов (55, 56)	–	–
10	Р-2 В'-Г'/2'-3'	2,1 × 0,6 м -0,8... -1,17 м 3 – В	Фрагменты позвонков, бедренной кости, кости трубчатого строения	–	–	Железный наконечник (62), крючок (65); бронзовые нашивки (61, 64, 66), подвеска-пронизка (63); каменные орудия (83, 109)	Захоронение было открыто берестой	–
11	Р-2 Г'-Д'/1'-4'	2,7 × 0,8 м -0,8... -1,19 м 3 – В	Отсутствуют	–	–	Бронзовые шумящие подвески + дсталя (93, 96–99); фрагменты железных изделий (94, 100, 102, 103, 106)	–	–
12	Р-2 А'/5'-6'	2,7 × 0,9 м -0,8... -1,29 м 3 – В	Фрагменты черепной кости, верхнечелюстной и нижнечелюстной кости, грудного позвонка, подвздошной и бедренной костей, кости трубчатого строения	Голова расположена перпендикулярно земле, ориентирована на З	Ж > 18 лет	Фрагменты керамических сосудов (48, 49)	–	–

*Глубина захоронений указана относительно твердой точки – 37,98 м в Балтийской системе высот.

В результате проведенных работ в погр. 1, 3, 4, 6, 7, 10, 12 были обнаружены человеческие костные останки с погребальным инвентарем. Установлено, что все перечисленные выше погребения, за исключением первого, были совершены способом ингумации – размещением тела умершего либо его частей в землю. Погребение 1, судя по полученной стратиграфии и уровню залегания останков, было произведено путем оставления тела на земле.

Антропологический материал, полученный в ходе раскопок, очень плохой сохранности. Анализ костных останков (в первую очередь, черепов) из погр. 1, 4, 7, 12 показал, что данные останки принадлежали индивидам женского пола в возрасте от 18 лет. В остальных случаях определить пол и возраст захороненных не удалось.

В погр. 1 костяк погребенного располагался в правильном анатомическом порядке на правом боку, череп опущен ниже уровня тела. В погр. 4, 7, 12 порядок расположения тела не определен. Обнаруженные в этих погребениях черепа были установлены вертикально (перпендикулярно земле), с опорой на нижнечелюстную и височные кости. Череп индивида из погр. 4 был обернут плотным слоем бересты.

В части погребений зафиксированы остатки внутримогильных сооружений: остатки деревянного настила на дне могильной ямы 3; две узкие полосы древесного тлена, по форме и расположению напоминающие раму из плах, установленных по периметру контура могильной ямы 4; погр. 6, 10 были укрыты берестой. В остальных погребениях внутримогильные сооружения не обнаружены.

Погребальный инвентарь изученных комплексов состоит в основном из предметов вооружения – в каждом из перечисленных погребений обнаружены по 1–2 железных наконечника, а также предметы быта (погр. 4, 12) и украшений (погр. 10).

В заполнении погр. 8, 9, 11 не были обнаружены костные останки, однако была собрана более богатая коллекция артефактов, включавшая главным образом украшения и элементы костюма из бронзы и серебра, а также большое количество сильно коррозированных металлических обломков. Остатки внутримогильных сооружений не найдены.

В ходе исследования погр. 2 и 5 обнаружено лишь заполнение могильных ям в виде перемешанного грунта с угольными включениями.

В межмогильном пространстве раскопа № 2 на участке Б'-В'/6'-7' между погр. 7, 8 и 9 в оподзоленном слое, относящемся к периоду существования могильника, обнаружено «пятно» из плотной пористой по структуре бесформенной массы коричневого цвета с угольными вкраплениями. Размер

данного объекта составил 57 × 32 см, ориентирован в направлении ЗЮЗ – ВСВ. По периметру «пятна» зафиксированы остатки берестяного настила, поверх которого в СВ части объекта расположен неориентированный керамический сосуд (рис. 3, 11). Авторы статьи предполагают, что данный объект имел ритуальное назначение и использовался как поминальное место. Подобный объект был описан В.И. Стефановым при публикации результатов исследования позднесредневекового могильника Моховая XLVI [2002, с. 202].

Характеристика находок

Всего в ходе проведения раскопок была собрана коллекция артефактов в количестве 110 ед. Условно всю коллекцию можно разделить на следующие категории: предметы вооружения, украшения и элементы костюма, металлическая и керамическая посуда, а также орудия труда.

Предметы вооружения представлены наконечниками стрел в количестве 30 ед. (рис. 3, 1, 2). Наконечники имеют подтреугольное в плане перо и полные плечики. Сечение пера уплощенное. Черешок удлиненный, сужающийся к концу. Подобные наконечники имеют широкий круг аналогий и период бытования – с конца I тыс. до этнографической современности.

Украшения и принадлежности костюма. Нашивные крестовидные бляшки – 31 ед., бронза (рис. 3, 6, 10). Типичные изделия крестообразной формы с центральным выступающим и подчеркнутым желобками умбоном. Окончания предмета,ходящие в четыре стороны от центра, закруглены. Изделия в большинстве случаев симметричны, размеры до 2 × 2 см. С обратной стороны бляшек расположены петли для крепления.

Шумящие подвески – 3 ед., бронза (рис. 3, 4, 5), сложносоставные, разные по декору и размерам. На всех изделиях есть петелька для подвешивания на основном верхнем элементе, внизу – округлые петли для крепления звеньев цепи из круглого дрота и бубенчиков. Элементы подвески № 96 (рис. 3, 4) декорированы непрерывными спиралевидными поясками скани и мелкими «жемчужинами». Подвеска № 97 декорирована в меньшей степени, в центральной части главного элемента изображены 3 закрученных объемных витка. Подвеска № 98 (рис. 3, 5) украшена желобками. Все три подвески украшены лишь на лицевой стороне.

Бубенчики – 2 ед., бронза. Подвесные детали от сложносоставных шумящих подвесок, полые с шаровидным туловом. В нижней части изделий расположены прорезы в виде линий, сверху – петелька для подвешивания.

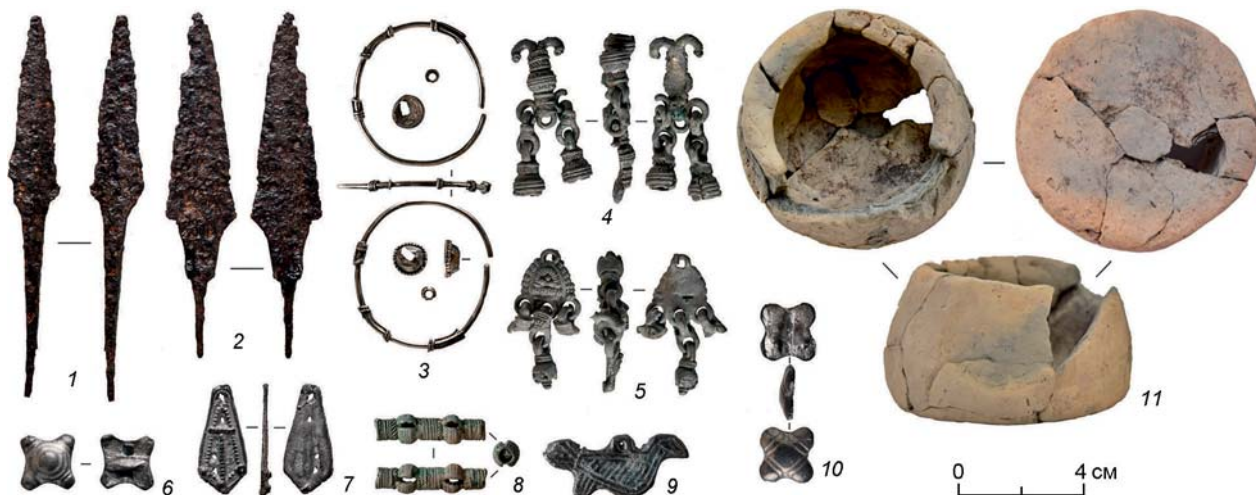


Рис. 3. Находки из могильника Тохтымейпай-8 (в скобках указан инвентарный номер предмета).

1, 2 – наконечники (№ 62, 37); 3 – височное кольцо (№ 67); 4, 5 – шумящие подвески (№ 96, 98); 6, 10 – нашивки (№ 73, 52); 7 – подвеска лапчатая (№ 72); 8 – пронизка (№ 63); 9 – подвеска орнитоморфная (№ 60); 11 – сосуд керамический (№ 45).

1 – погр. 10; 2 – межмогильное пространство; 3, 6, 7, 9 – погр. 8; 4, 5 – погр. 11; 8 – погр. 10; 10 – погр. 9; 11 – поминальное место.

Лапчатые подвески – 3 ед., бронза (рис. 3, 7). Пластинчатые отливки, выполненные в форме стилизованной перепончатой лапки водоплавающей птицы. Отлиты в плоских односторонних формах. Основу орнамента составляют пояски скани, мелкие и крупные «жемчужины» с литой имитацией зерни.

Подвеска орнитоморфная – 1 ед., бронза (рис. 3, 9). Пластинчатая, плоская отливка, выполненная в виде водоплавающей птицы, т.н. подвеска-уточка. В верхней части фигурки, по центру, расположено округлое ушко с отверстием для подвешивания. Поверхность подвески рельефная, украшена желобками, имитирующими перья.

Пронизка – 1 ед., бронза (рис. 3, 8) относится к типу трубчатых. Округлая в сечении полая пронизка, с двумя шаровидными «вздутиями», между которыми со всех сторон изделие декорировано рельефными поясками. На «вздутиях» зафиксировано по 2 линзовидных отверстия.

Височное кольцо – 1 ед., серебро (рис. 3, 3), выполнено из круглого в сечении прута, который образует неровную незамкнутую окружность. На прут нанизана одна напускная подвижная подвеска в форме полой полусферы. Подвеска-полусфера декорирована по узкому и широкому краям поясками скани и мелкими «жемчужинами» – имитацией зерни. Положение бусин на кольце зафиксировано обмоткой из сканной проволоки.

Посуда. Котлы – 2 целых изделия. Боковые стенки и донная часть котлов выполнены из монолитных пластин. Соединительные швы деталей сцеплены изнутри металлическими клепками. По бортам котла имеются дыры для крепления ушек; ушки не обнаружены.

Сосуды керамические. Сосуд № 45 (рис. 3, 11) обнаружен с небольшими утратами, неорнаментированный, прокаленный, имеет форму усеченного конуса с диаметром дна 7,9 см, в сечении 6,8 см, толщина стенок – 0,5–0,6 см, уплощены кверху, толщина дна – 0,8 см. Фрагменты керамических сосудов № 44 (4 шт.) и № 48 (1 шт.) – черепки без орнамента, в изломе и на поверхности фиксируются включения шамота, поверхность заглажена. Черепки под № 87 (скопление из 82 фрагментов) – неорнаментированные, цвет от серого до серо-коричневого, фиксируются следы нагара. Черепки представляют собой фрагменты дна и придонной части тулова сосуда, отличаются размерами. Фрагменты № 49 (4 шт.), 55 (23 шт.), 56 (1 шт.), 89 (1 шт.) – орнаментированные, предположительно осколки одного сосуда. По верхнему краю фрагментов венчика проходит «карнизик», выполненный отступающим плоским штампом, ниже нанесен разреженный ряд наклонно поставленных оттисков гребенки. Гребенка имела крупную нарезку зубцов и прямоугольную форму рабочего края. Сквозь ряд гребенки проходит пояс из крупных круглых ямок. Верхний ряд орнамента тулова сосуда выполнен из вертикальных прямоугольных оттисков плоского штампа, далее 2–3 ряда такого же штампа, шагающего в горизонтальном направлении.

Орудия труда. Каменный оселок – 1 ед., брусок из сланцевой породы с гладкой отшлифованной поверхностью. На торце изделия имеется остроугольная выемка.

Крючок железный – 1 ед., отлит в плоской форме, с загнутым верхним краем, острие не уплощено и не заточено. Толщина изделия 0,2 см, линейные размеры 5 × 2,6 см.

Каменные заготовки – 3 ед., из мягкой породы со следами обработки на поверхности, частично отшлифованы.

Краткие выводы

В ходе археологических раскопок на могильнике Тохтымейпай-8 в 2017 г. было изучено 12 погребений. Материалы, полученные в результате проведенных работ, представляют типичный для Севера Западной Сибири эпохи Средневековья погребальный обряд. Тем не менее следует выделить некоторые особенности: было обнаружено одно погребение (1), совершенное путем оставления тела на земле, в то время как остальные были совершенны способом ингумации; черепа, обнаруженные в некоторых погребениях (4, 6, 10), были установлены вертикально; весомая часть коллекции артефактов, наиболее «богатая» по своему качеству, была обнаружена в заполнении «пустых» погребений (8, 9, 11); в межмогильном пространстве раскопа № 2 обнаружен объект, интерпретируемый авторами как «поминальное место».

В целом материалы могильника Тохтымейпай-8 находят множество аналогий в вещевых комплексах некрополей Сургутского Приобья, в частности Моховая XLVI, Сайгатинское III, Кинтусовское и др. [Стефанов, 2002, с. 209], и могут быть датированы XII–XVIII вв.

Список литературы

Зайцева Е.А., Кениг А.В. Согомский археологический микрорайон: история исследований // Вестн. угроведения. – Ханты-Мансийск: Изд-во Обско-угор. ин-та прикладных исследований и разработок, 2016. – № 4 (27). – С. 81–92.

Зайцева Е.А., Кузина А.В. Коллекция артефактов из грабительских раскопок в районе д. Согом // Ханты-Мансийский автономный округ в зеркале прошлого. – Томск; Ханты-Мансийск: Изд-во Том. гос. ун-та, 2014. – Вып. 12. – С. 85–94.

Кениг А.В., Зайцева Е.А. Итоги археологических исследований в полевом сезоне 2012 года // Вестн. угроведения. – Ханты-Мансийск: Изд-во Обско-угор. ин-та прикладных исследований и разработок, 2012. – № 4 (11). – С. 156–161.

Стефанов В.И. Моховая XLVI – позднесредневековый могильник Сургутского Приобья // Ханты-Мансийский автономный округ в зеркале прошлого. – Томск; Ханты-Мансийск: Изд-во Том. гос. ун-та, 2002. – Вып. 1. – С. 164–210.

Steinitz W. Dialektologisches und etymologisches Wörterbuch der Ostjakischen Sprache. Berlin: Akademie-Verl., 1956–1993. – Bd. 1–15.

References

Kenig A.V., Zaitseva E.A. Itogi arkheologicheskikh issledovaniy v polevom sezone 2012 goda. *Vestnik ugrovedeniya*. Khanty-Mansiisk: Obsko-ugorskii institut prikladnykh issledovaniy i razrabotok, 2012, No. 4 (11), pp. 156–161. (In Russ.).

Stefanov V.I. Mokhovaya XLVI – pozdnesrednevekovyi mogil'nik Surgut'skogo Priob'ya. In *Khanty-Mansiiskii avtonomnyi okrug v zerkale proshlogo*. Tomsk; Khanty-Mansiisk: Tomsk State Univ. Press, 2002, iss. 1, pp. 164–210. (In Russ.).

Steinitz W. Dialektologisches und etymologisches Wörterbuch der Ostjakischen Sprache. Berlin: Akademie-Verl., 1956–1993, Bd. 1–15.

Zaitseva E.A., Kenig A.V. Sogomskii arkheologicheskii mikroraion: istoriya issledovaniy. *Vestnik ugrovedeniya*. Khanty-Mansiisk: Obsko-ugorskii institut prikladnykh issledovaniy i razrabotok, 2016, No. 4 (27), pp. 81–92. (In Russ.).

Zaitseva E.A., Kuzina A.V. Kolleksiya artefaktov iz grabitel'skikh raskopok v raione d. Sogom. In *Khanty-Mansiiskii avtonomnyi okrug v zerkale proshlogo*. Tomsk; Khanty-Mansiisk: Tomsk State Univ. Press, 2014, iss. 12, pp. 85–94. (In Russ.).

Зайцева Е.А. <https://orcid.org/0000-0002-5137-8754>

Кениг А.В. <https://orcid.org/0000-0002-4083-1920>

Кимпицкая А.А. <https://orcid.org/0000-0003-1030-4254>