

**А.А. Дудко, Г.И. Марковский, А.Е. Гришин,
Ю.А. Васильева**

*Институт археологии и этнографии СО РАН
Новосибирск, Россия
E-mail: a-dudko9@mail.ru*

Спасательные археологические работы на стоянке Сарапулка: новый объект верхнеобской культуры на реке Иня

Осенью 2019 г. проведены спасательные раскопки на стоянке Сарапулка (Мошковский и Тогучинский р-ны Новосибирской обл.), расположенной на границе горно-таежной и степной зон Западной Сибири. Значительно-му участку территории памятника грозит разрушение в связи со строительством моста через р. Иня (правый приток Оби). Изучена большая часть площади археологического объекта (1 792,27 м²), которая приурочена к краю первой надпойменной террасы. Территория объекта археологического наследия имеет следы техногенных нарушений. Выявлено более десятка археологических контекстов, демонстрирующих присваивающую хозяйственную деятельность носителей верхнеобской средневековой культуры и предположительно гребенчатой керамической традиции эпохи бронзы. Хронологический диапазон памятника удревлен: III тыс. до н.э. – конец I тыс. н.э. В ходе полевых археологических работ были уточнены границы объекта археологического наследия, в результате чего увеличена его площадь. В центральной части объекта присутствует литологически выраженный культурный слой. Немногочисленные находки залегают, как правило, рассеянно, развалы керамических сосудов или их частей редки. Были обнаружены хозяйственные ямы, вероятно копильни, предназначенные для консервирования охотничьей добычи, которые еще предстоит датировать по остаткам древесного топлива. Присутствует керамический материал, который отнесен к верхнеобской культуре раннего Средневековья и к гребенчатой керамической традиции эпохи бронзы. Из орудийных форм обнаружен каменный наконечник стрелы, который не является узкодатирующим предметом. Выявлены закономерности распределения некоторых объектов на территории памятника. Так, остеологические находки тяготеют к южному, более инсолированному склону и предположительно связаны с разделкой охотничьей добычи. В центральной и северной части расположены основные углубленные в грунт объекты: хозяйственные ямы и нижние части древних копильен.

Ключевые слова: Западная Сибирь, река Иня, верхнеобская культура, гребенчатая керамическая традиция, Средневековье, эпоха бронзы, древние копильни.

**Alexander A. Dudko, Grigory I. Markovsky, Artem E. Grishin,
Yuliya A. Vasilyeva**

*Institute of Archaeology and Ethnography SB RAS,
Novosibirsk, Russia
E-mail: a-dudko9@mail.ru*

Rescue Archaeological Excavations at the Sarapulka Site: New Archaeological Object of the Verkhneobskaya Culture at the Inya River

In the Fall of 2019, rescue excavations were carried out at the Sarapulka site located on the border of the mountain taiga and steppe zones of Western Siberia (Moshkovsky and Toguchinsky Districts of Novosibirsk Region). The largest part of the site will be destroyed by the construction of a bridge across the Inya River (right tributary of the Ob River). The main part of the archaeological site (1792.27 m²), located on the eastern edge of the first river terrace, was investigated. Numerous traces of anthropogenic impact were found at the site. Over a dozen archaeological contexts demonstrate the appropriating economic activities of the population of Verkhneobskaya Medieval culture and presumably, the carriers

of the tradition of combed pottery of the Bronze Age. The chronological range of the site was expanded and was dated to the earlier period of third millennium BC – late first millennium AC. During archaeological excavations, the boundaries of this object of archaeological heritage were established with more precision resulting in the increased area of the site. The lithologically expressed cultural layer was discovered in the central part of the site. Archaeological finds were not numerous; as a rule they occurred in a scattered manner. Collapsed vessels or large fragments of pottery were rare. Utility pits with charcoal fragments and spots of calcined soil, possibly associated with smoke shops for preserving the food procured by hunting, have been discovered. These structures should still be dated by the remains of wood fuel. Pottery evidence from the excavation area can be attributed to the Verkhneobskaya archaeological culture of the Early Middle Ages and combed pottery tradition of the Bronze Age. The toolkit is represented only by a stone arrowhead which cannot be used for establishing an accurate date. Distribution patterns of some objects at the site have been identified. Osteological findings were more common on the southern slope where the inhabitants of the site might have butchered the carcasses acquired by hunting. Main structures in the ground, such as utility pits and lower parts of ancient smoke shops were located in the central and northern parts of the archaeological site.

Keywords: *Western Siberia, Inya River, Verkhneobskaya culture, comb pottery tradition, Middle Ages, Bronze Age, ancient smoke shops.*

Выявленный объект археологического наследия (ВОАН) «Стоянка Сарапулка» находится на границе Мошковского и Тогучинского р-нов Новосибирской обл. Памятник был открыт в ходе государственной историко-культурной экспертизы земельного участка в зоне строительства автомобильной дороги «Обход с. Сарапулка» с мостом через р. Иня (правый приток р. Обь первого порядка) сотрудниками отдела охранно-спасательной археологии ИАЭТ СО РАН под руководством Н.В. Басовой в мае 2017 г.

Один из археологических шурфов, заложенный непосредственно в зоне проектируемого моста, дал незначительный археологический материал – фрагменты керамики верхнеобской культуры и остатки археологического сооружения в виде вытянутого углубления с прокаленным дном [Басова, 2017]. Эти данные стали основанием для выделения археологической стоянки. Поскольку памятник в определенных разведкой границах полностью попадает в зону строительства моста, перед началом хозяйственного освоения было необходимо подготовить проект обеспечения сохранности ВОАН «Стоянка Сарапулка» и исследовать всю его площадь (1 787 м²). Эту задачу выполнял Сарапульский отряд ИАЭТ под руководством А.А. Дудко в течение осени 2019 г.

Актуальность проведенных раскопок очевидна в силу их спасательной направленности, а новизна заключается в уточнении культурно-хронологической характеристики памятника и выявлении более ранних культурных комплексов, чем были зафиксированы в ходе разведки.

Ландшафтным фоном места расположения объекта является холмисто-увалистая равнина с разветвленной овражно-балочной сетью. Преобладающие абсолютные отметки 150–200 м. Стоянка Сарапулка находится на Приобской предгорной равнине, в пределах Томско-Колыванской складчатой зоны,

ярким примером которой служат т.н. Буготакские сопки, расположенные вблизи изучаемого объекта (абсолютные высоты 232–381 м). Существенный показатель рельефа – глубоко врезаемые долины больших рек, в том числе Ини, в которые впадают многочисленные мелкие реки, ручьи и сезонные водотоки.

Для геологического строения района характерны породы палеозойского фундамента и перекрывающие их рыхлые палеогеновые, неогеновые и четвертичные отложения [Васютинская, Михайловский, 1963]. С точки зрения растительно-ландшафтного районирования место работ находится в полосе перехода лесной, горно-таежной зоны в лесостепную. Березовые и осиново-березовые леса, занимавшие в прошлом все водоразделы, сейчас тяготеют к низинам и северным склонам логов и балок.

Район работ обладает потенциалом для выявления и изучения археологических объектов всего периода голоцена, т.к. находится на границе горно-таежной и степной зон и осваивался населением различных культурно-хозяйственных типов. Кроме того, р. Иня соединяет данную территорию с Новосибирским Приобьем, что способствовало проникновению на нее населения как из зоны Кузнецкой котловины, так и из Верхнего Приобья.

В бассейне р. Ини разведки и раскопки проводились в 1970-х – начале 1980-х гг. В.И. Молодиным, В.А. Захом, С.В. Глинским. Ими был открыт ряд разновременных археологических комплексов различных типов: могильники, поселения, городища [Троицкая, Молодин, Соболев, 1980]. Среди них поселение I – нач. II тыс. н.э. Боровое-1, поселение раннего железного века Боровое-2, разновременный поселенческий комплекс Кузьмень-1 и др. [Там же; Зах, 1997]. Позднее археологическая карта района была значительно дополнена силами новосибирских, кемеровских и петербургских исследователей [Бобров и др., 2000].

Стоянка Сарапулка располагается непосредственно на выступающем останце первой надпойменной террасы, имеющей выраженный склон в сторону поймы (на юг) и к берегу р. Ини (на восток). К западу площадка плавно повышается. На момент исследования она имела следы значительных техногенных нарушений в виде канавы и врезки в береговой склон, заполненных переотложенным грунтом и мусором. Южная часть памятника поросла редким березняком. Граница объекта включает и выраженный склон террасы к низкой пойме.

Обобщенная стратиграфическая колонка представляет собой чередование следующих отложений: слой 1 (дернина) – поверхностный гумусо-аккумулятивный почвенный горизонт; слой 2 – гумусовый горизонт, супесь серого, темно-серого цвета; слой 3 – материковый суглинок желтого цвета различных оттенков. Часть отложенной связана с пахотным слоем в западной части памятника, со склоновыми и пойменными процессами – в восточной, с эоловыми наносами – в южной. В стратиграфической колонке в процессе исследования в центральной части раскопа был зафиксирован литологически выраженный культурный слой. находки залегают на разных уровнях слоя 2 от границы с дерново-растительным горизонтом и до подстилающего суглинка, слагающего террасу. Археологический материал в большинстве залегал рассеянно по площади объекта и был представлен неорнаментированными фрагментами керамических сосудов и обломков костей и рогов животных.

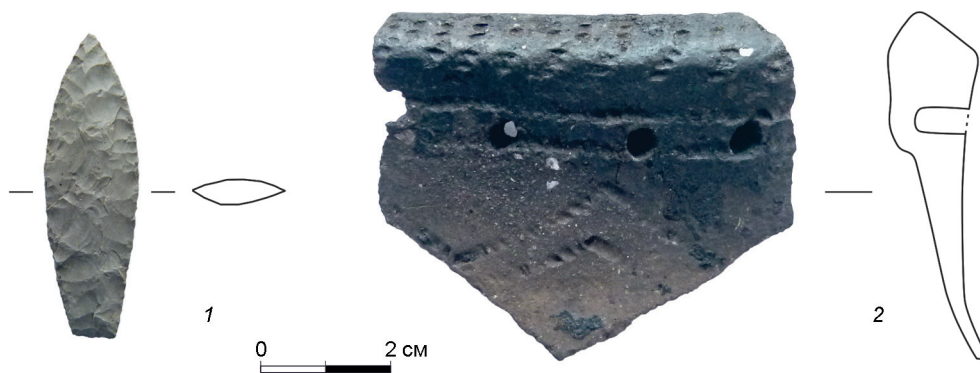
Наиболее интересными объектами на памятнике, на наш взгляд, являются остатки древних земляных коптилен. Они представляют собой, как правило, длинные врезки в понижающуюся поверхность террасы или просто ямы. Нами зафиксированы только углубленные части сооружений, где разводился огонь, дающий дым в основной, верхний объем с обрабатываемым продуктом. Следов верхних объемов не найдено. Нет и возможности определить, для копчения какой промысловой добычи, мяса или рыбы, они предназначались. Одна из коптилен была обнаружена в разведочном шурфе в 2017 г., четыре других подобных сооружения изучены в процессе раскопок этого года. На дне ям помимо прокаленных участков обнаружены обугленные остатки дров. Это важно для датирования сооружений, т.к. никаких находок, способных пролить свет на точную культурно-хронологическую принадлежность объектов, не обнаружено. Копильни сооружались в центральной и северной четверти территории памятника, морфологически близки и расположены недалеко друг от друга. Они, вероятнее всего, как единый комплекс отражают

эпизод хозяйственного использования территории стоянки, время которого предстоит еще определить. Следует отметить, что площадь памятника до сих пор активно используется рыбаками, о чем свидетельствуют находки современных орудий лова у реки. В районе памятника река течет медленнее, чем на соседних участках, что положительно влияет на успех промысла. Обнаруженными объектами подчеркивается комплексность хозяйства древнего населения, в котором рыбалка занимала значительное место.

В процессе исследования были отмечены следующие закономерности в стратиграфическом и планиграфическом распределении находок и объектов. Остеологический материал, видовая принадлежность которого в данный момент определяется, тяготеет к южной части памятника и располагался на склоне понижения к пойме, в то время как керамика образовывала разреженные концентрации в северной, более горизонтальной части. Возможно данный факт указывает на то, что для обработки добычи выбирался инсолированный южный склон террасы, а прочая хозяйственная деятельность проходила на более горизонтальных плоскостях.

Также было отмечено наличие на южной склоновой территории прокалов естественного происхождения, связанных с выгоранием корней. Именно в этой части памятника произрастал и современный редкий березняк. По всей видимости, характер залесенности территории сформировался достаточно давно.

Керамический материал представлен в основном неорнаментированными фрагментами тулова сосудов, принадлежность которых определить затруднительно. Отметим лишь, что их облик весьма различен. Данный факт свидетельствует о разных культурных компонентах, отразившихся в напластованиях стоянки. Наиболее узнаваемы фрагменты посуды верхнеобской средневековой культуры [Троицкая, Новиков, 1998]. Это, например, фрагменты венчика одного сосуда, включающие шейку и часть тулова (см. рисунок, 2). Черепок черного цвета, прочный, в тесте фиксируются включения слюды разной размерности. Зона устья утолщена дополнительным налепом. Стенка тулова тонкая. Срез венчика скошен наружу, орнаментирован тремя параллельными рядами наклонных гребенчатых оттисков. Возможно, тем же орнаментом оформлены две горизонтальные линии по шейке и двойной зигзаг под ними. По шейке также нанесен горизонтальный ряд ямок. Верхнеобские фрагменты находились как в верхней части заполнения, так и рядом с хозяйственной ямой, расположенной на северной границе исследованной территории.



Стоянка Сарапулка. Каменный наконечник стрелы (1) и фрагмент керамического сосуда (2).

Другой керамический комплекс несет следы затирки внешней поверхности и волнообразный прочерченный орнамент, иногда сопровождаемый ямками. Подобные изделия могут быть связаны с гребенчатой керамической традицией [Молодин, 1985]. Имеются и другие свидетельства более раннего пребывания человека на изученном археологическом памятнике. На склоне, обращенном к реке, был обнаружен целый каменный наконечник стрелы (см. рисунок, 1). Перо изделия пламевидной формы, с прямой базой и линзовидным сечением. Наконечник полностью ретуширован. Размеры $47 \times 15 \times 4$ мм. Он не является диагностирующим материалом, подобные изделия использовались на территории Приобья с периода неолита. Эта находка, возможно, расширяет хронологический диапазон памятника в сторону удревнения.

Вероятнее всего, коптильные сооружения и хозяйственная яма относятся к верхнеобской средневековой культуре. Судя по всему, в период расширения ареала именно этой культуры по обским восточным притокам происходит интенсивное освоение стоянки. Очевидно, что промысловые рыбные и животные ресурсы территории являлись необходимым компонентом комплексного хозяйства верхнеобцев. Роль рыбного промысла в пищевых стратегиях и экономике древнего населения описана в специальных работах [Плахута, 2002; Цепкин, Могильников, 1968; Эверстов, 1988].

Таким образом, в ходе работ на стоянке Сарапулка были полностью изучены культурные напластования на основной площади памятника, подвергавшиеся угрозе полного разрушения в результате строительства автомобильной дороги «Обход с. Сарапулка» с мостом через р. Иня. Кроме того, были уточнены его западная и северная границы, выявлены более ранние комплексы бронзового века, что расширяет культурно-хронологический диапазон памятника до III тыс. до н.э. Площадь памятника

увеличилась в северном направлении, т.к. часть находок располагалась вплотную к установленным в 2017 г. границам объекта и одна из хозяйственных ям вышла за их пределы. Для ее исследования была выполнена прирезка, а для уточнения границ ВОАН «Стоянка Сарапулка» проведена дополнительная шурфовка. Вновь выявленная периферийная часть объекта не попадает в зону строительства и остается потенциальным археологическим источником по изучению присваивающих форм хозяйствования древнего населения.

Благодарности

Работа выполнена в рамках проекта НИР № 0329-2019-0007.

Список литературы

- Басова Н.В.** Отчет об археологической разведке в Тогучинском и Мошковском районах Новосибирской области в 2017 г. // Архив ИАЭТ СО РАН, 2017.
- Бобров В.В., Молодин В.И., Журба Т.А., Кравцов В.М., Кравцов Ю.В., Соболев В.И.** Археологические памятники Тогучинского района Новосибирской области. – Новосибирск: Науч.-произв. центр по сохранению ист.-культ. наследия Новосиб. обл., 2000. – (Мат-лы Свода памятников истории и культуры России; вып. 5).
- Васютинская Т.Ф., Михайловский Д.В.** Геологическая карта СССР масштаба 1 : 200 000. Сер. Кузбасская. Лист N-44-XII. Объяснительная записка. – М.: Гос. науч.-тех. изд-во лит. по геологии и охране недр, 1963. – 114 с.
- Зах В.А.** Эпоха бронзы Присалаирья. – Новосибирск: Наука, 1997. – 132 с.
- Молодин В.И.** Бараба в эпоху бронзы. – Новосибирск: Наука, 1985. – 200 с.
- Плахута Д.О.** Рыболовство населения Обь-Иртышья эпохи камня – средневековья: история изучения: по публикациям XVIII–XX веков: автореф. дис. ... канд. ист. наук. – Омск, 2002. – 17 с.

Троицкая Т.Н., Молодин В.И., Соболев В.И. Археологическая карта Новосибирской области. – Новосибирск: Наука, 1980. – 118 с.

Троицкая Т.Н., Новиков А.В. Верхнеобская культура в Новосибирском Приобье. – Новосибирск: Изд-во ИАЭТ СО РАН, 1998. – 152 с.

Цепкин Е.А., Могильников В.А. Рыболовство у населения лесного Прииртышья в эпоху железа // СА. – 1968. – № 3. – С. 54–61.

Эверстов С.И. Рыболовство в Сибири: каменный век. – Новосибирск: Наука, 1988. – 143 с.

References

Basova N.V. Otchet ob arkhеologicheskoi razvedke v Toguchinskom i Moshkovskom raionakh Novosibirskoi oblasti v 2017 g. *Archive of IAET SB RAS*, 2017 (in Russ.).

Bobrov V.V., Molodin V.I., Zhurba T.A., Kravtsov V.M., Kravtsov Yu.V., Sobolev V.I. Arkheologicheskie pamyatniki Toguchinskogo raiona Novosibirskoi oblasti. Novosibirsk: Research and Production Center for the Preservation of Historical and Cultural Heritage of the Novosibirsk Region, 2000 (Materialy Svoda pamyatnikov istorii i kul'tury Rossii, iss. 5) (in Russ.).

Everstov S.I. Rybolovstvo v Sibiri: kamenny vek. Novosibirsk: Nauka, 1988, 143 p. (in Russ.).

Molodin V.I. Baraba v epokhu bronzy. Novosibirsk: Nauka, 1985, 200 p. (in Russ.).

Plakhuta D.O. Rybolovstvo naseleniya Ob'-Irtysh'ya epokhi kamnya – srednevekov'ya: istoriya izucheniya: Po publikatsiyam XVIII–XX vekov: cand. sc. (history) dissertation abstract. Omsk, 2002, 17 p. (in Russ.).

Troitskaya T.N., Molodin V.I., Sobolev V.I. Arkheologicheskaya karta Novosibirskoi oblasti. Novosibirsk: Nauka, 1980, 118 p. (in Russ.).

Troitskaya T.N., Novikov A.V. Verkhneobskaya kul'tura v Novosibirskom Priob'e. Novosibirsk: IAET SB RAS Publ., 1998, 152 p. (in Russ.).

Tsepkin E.A., Mogil'nikov V.A. Rybolovstvo u naseleniya lesnogo Priirtysh'ya v epokhu zheleza. *Sovetskaya arkhеologiya*, 1968, vol. 3, pp. 54–61 (in Russ.).

Vasyutinskaya T.F., Mikhailovsky D.V. Geologicheskaya karta SSSR masshtaba 1 : 200 000. Seriya Kuzbasskaya. List N-44-XII. Ob'yasnitel'naya zapiska. Moscow: Gos. nauch.-tekh. izd-vo literatury po geologii i okhrane nedr, 1963, 114 p. (in Russ.).

Zakh V.A. Epokha bronzy Prisalair'ya. Novosibirsk: Nauka, 1997, 132 p. (in Russ.).

Дудко А.А. <https://orcid.org/0000-0003-2253-5658>

Марковский Г.И. <https://orcid.org/0000-0003-2698-707X>

Гришин А.Е. <https://orcid.org/0000-0001-8367-2272>

Васильева Ю.А. <https://orcid.org/0000-0003-4955-2749>