

Ю.С. Худяков, А.Ю. Борисенко, Ж. Орозбекова

Институт археологии и этнографии СО РАН  
Новосибирский государственный университет  
E-mail: khudjakov@mail.ru

## Бронзовая статуэтка с изображением верблюда из Кыргызстана

*В статье рассматривается весьма редкая находка небольшой бронзовой статуэтки, изображающей двугорбого верблюда – бактриана. Это скульптурное изображение хранится в составе коллекции археологических предметов, обнаруженных в течение нескольких последних лет, вероятнее всего, на поверхности одного из поселенческих археологических комплексов городского типа, которые расположены на территории Чуйской долины, в северной части Кыргызстана. Статуэтка находится в собрании частного музея «Раритет» в г. Бишкеке. В статье приводятся подробное описание скульптурного изображения животного и аргументация относительно хронологии и культурной принадлежности данной археологической находки.*

Ключевые слова: бронзовая статуэтка, изображение верблюда, находки на поверхности, Чуйская долина, Северный Кыргызстан.

Yu.S. Khudyakov, A.Yu. Borisenko, Zh. Orozbekova

Institute of Archaeology and Ethnography SB RAS  
Novosibirsk State University  
E-mail: khudjakov@mail.ru

## Bronze Camel Image from Kyrgyzstan

*The article describes a small bronze statuette of a two-humped Bactrian camel, which is a quite rare finding. This sculptural image of two-humped camel belongs to the collection of archaeological objects discovered during the recent years, most probably, on the surface of one of urban settlement sites in the Chuy Valley in the northern part of Kyrgyzstan. Currently, this statuette is deposited in the private museum “Rarity” in Bishkek. The comprehensive description of this sculptural image of the animal is provided. The arguments in favour of chronological attribution and cultural identity of this rare archaeological finding are proposed.*

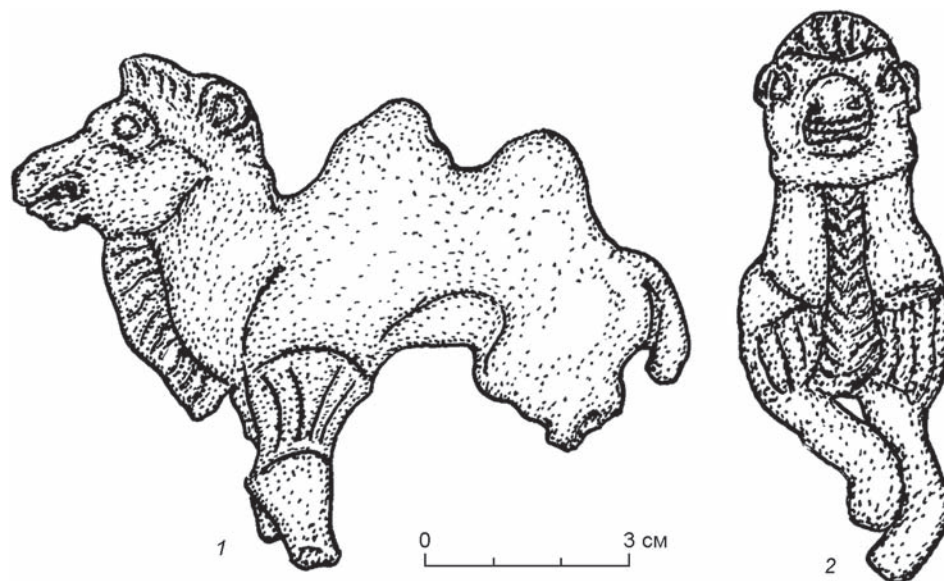
Keywords: bronze statuette, image of camel, findings of surface, Chuy Valley, northern Kyrgyzstan.

В составе предметного комплекса культур кочевников, населявших в течение эпохи раннего Средневековья горы и долины Тянь-Шаня, важное место занимают предметы торевтики. На большей части данных изделий раннесредневекового периода преобладают растительные орнаментальные мотивы. Однако иногда на подобных предметах встречаются изображения некоторых реальных или мифических животных, а также птиц и рыб [История..., 1984, с. 329]. Среди них есть реалистичные изображения некоторых диких копытных и хищных зверей. Например, в известном Кара-Куджурском кургане, исследованном на Тянь-Шане, были обнаружены оригинальные поясные бляшки и накладки с изображениями головы, передней части тулови-

ща и передних ног дикого кабана [Табалдиев, 2011, с. 121, 127]. На раннесредневековом археологическом памятнике Беш-Таш-Короо II, также исследованном на Тянь-Шане, в составе сопроводительного инвентаря древнетюркского захоронения с конем были найдены бронзовые бляшки с изображениями кошачих хищников [Табалдиев, 1996, рис. 16, 7, 8].

В последние годы сбором и приобретением подобных археологических находок наряду с сотрудниками государственных музейных учреждений Республики Кыргызстан начали заниматься некоторые владельцы частных музеев и любители древностей.

Среди разнообразных художественных изделий из цветных металлов, хранящихся в археологиче-



Бронзовая статуэтка с изображением верблюда.  
1 – вид в профиль с левой стороны; 2 – вид спереди.

ском собрании частного музея «Раритет», который находится в г. Бишкеке и принадлежит известному кыргызстанскому бизнесмену В.А. Кадырову [Худяков, Борисенко, 2015, с. 427–428], представлены и предметы торевтики. В их числе имеется небольшая, не полностью сохранившаяся бронзовая статуэтка, изображающая двугорбого верблюда-бактриана. Данное художественное металлическое изделие представляет определенный, вполне самостоятельный интерес для научного изучения. Судя по сведениям, которые были получены от сотрудников этого музея, данный предмет был обнаружен на территории Чуйской долины в Кыргызстане. Вероятнее всего, данная находка могла быть сделана на поверхности одного из местонахождений на территории северной части Кыргызстана, на которых современные собиратели древностей разыскивают различные археологические предметы, относящиеся к древним и средневековым культурам Тянь-Шаня.

Данная редкая находка наряду с некоторыми другими средневековыми художественными металлическими изделиями, хранящимися в этом музейном собрании, была изучена авторами настоящей статьи [Худяков, Борисенко, Кечиева, 2017, с. 71].

У рассматриваемого скульптурного изображения двугорбого верблюда выделена довольно крупная голова с характерной, вытянутой вперед, плавно изогнутой мордой с массивными, пухлыми губами, круглыми глазами и большими ушами овальной формы. На голове верблюда изображена возвышающаяся гребнем между ушами и вдоль верхней части шеи полоса вертикально стоящих

волос. Показана довольно короткая, но в то же время широкая, массивная плавно изогнутая шея. С нижней стороны на шее верблюда также выделяется изогнутая вертикальная мохнатая полоса удлиненных волос. На спине показаны два, расположенных один за другим, пологих массивных горба полуovalной формы. Изображено несколько укороченное, но довольно крупное, массивное туловище верблюда, а также четыре ноги, нижние части которых у данной статуэтки когда-то были обломаны. Передние ноги показаны слегка согнутыми в коленных суставах. Концы ног, немного отогнутые назад, обломаны. Вполне вероятно, что изготовитель данной статуэтки стремился изобразить верблюда в движении, идущим вперед или перебирающим передними ногами. В верхней части на передних ногах верблюда видны вертикально расположенные, направленные сверху вниз удлиненные полосы. Возможно, таким образом, показаны участки передних ног, поросшие длинной шерстью. Задние ноги верблюда у статуэтки обломаны еще больше, чем передние. В отличие от передних ног вертикальные полосы шерсти на них никак не отмечены. На крупе показан довольно короткий, свисающий вниз между бедрами, гладкий хвост без выделенной кисточки (см. рисунок). Длина сохранившейся части статуэтки – 10 см, ее ширина – 3 см, высота – 8,3 см.

В целом рассматриваемая статуэтка изображает двугорбого верблюда достаточно реалистично, с соблюдением основных характерных пропорций головы, шеи и туловища этого копытного животного. Вполне возможно, что первоначально данная

статуэтка была отлита вместе с какой-то пластинчатой подставкой, которая была обломана вместе с окончаниями передних и большей частью задних ног животного.

Бронзовые предметы торевтики, в том числе подвесные бляшки и накладки с изображениями различных диких хищных и травоядных животных, современные исследователи и собиратели древностей неоднократно находили на археологических памятниках на территории Тянь-Шаня и Семиречья [Кечиева, 2016, с. 159–162]. Бронзовые подвесные бляшки с небольшими профильными изображениями двугорбых верблюдов - бактрианов в недавнем прошлом были проанализированы и введены в научный оборот [Худяков, Борисенко, Кечиева, 2017, с. 72–76]. Вероятнее всего, они были найдены на поверхности некоторых разветвленных поселений или других археологических памятников, расположенных на территории Чуйской долины. Использоваться они могли в качестве подвесных украшений одежды или головных уборов древнетюркских кочевников, которые населяли степные районы Северного Кыргызстана в эпоху раннего Средневековья [Там же, с. 72–73].

Функциональное назначение данной бронзовой статуэтки верблюда не вполне ясно. К сожалению, это скульптурное изображение сохранилось не полностью, поэтому определить, каким образом и для чего оно могло использоваться, достаточно сложно. Вероятно, статуэтка могла принадлежать семье какого-то знатного человека. В то же время известно, что двугорбые верблюды широко использовались не только средневековыми древнетюркскими номадами, но и жителями городов Чуйской долины, в том числе купцами из городов Притяньшанья. Торговые караваны среднеазиатских купцов совершали далекие переходы по территории Центральной и Восточной Азии. Подобные двугорбые верблюды-бактрианы должны были служить кочевому и оседлому населению Тянь-Шаня и Семиречья основным средством для перемещения по торговым путям и для смены мест временных стоянок в течение цикла сезонных перекочевков.

Вероятно, данная, достаточно редкая находка могла принадлежать местному населению в период вплоть до принятия ислама. Вполне возможно, что эта бронзовая статуэтка с изображением верблюда была повреждена и случайно сохранилась в культурном слое одного из средневековых поселений в Чуйской долине.

## Благодарности

Работа выполнена в рамках проекта № 0329-2018-0003 «Историко-культурные процессы в Сибири и на сопредельных территориях».

## Список литературы

**История** Киргизской ССР. С древнейших времен до середины XIX в. – Фрунзе: Кыргызстан, 1984. – Т. 1. – 798 с.

**Кечиева З.Р.** Зооморфные образы на средневековой торевтике Тянь-Шаня // Вестн. Новосиб. гос. ун-та. Сер.: История, филология. – 2016. – Т. 15, № 5: Археология и этнография. – С. 159–165.

**Табалдиев К.Ш.** Курганы средневековых кочевых племен Тянь-Шаня. – Бишкек: Фирма «Айбек», 1996. – 256 с.

**Табалдиев К.Ш.** Древние памятники Тянь-Шаня. – Бишкек: V.R.S. Company, 2011. – 320 с.

**Худяков Ю.С., Борисенко А.Ю.** Бронзовые наконечники стрел из собрания музея «Раритет» в Бишкеке // Проблемы археологии, этнографии, антропологии Сибири и сопредельных территорий. – Новосибирск: Изд-во ИАЭТ СО РАН, 2015. – Т. XXI. – С. 427–429.

**Худяков Ю.С., Борисенко А.Ю., Кечиева З.Р.** Бронзовые бляшки с изображениями из Чуйской долины и Иссyk-Кульской котловины Кыргызстана // Вестн. Новосиб. гос. ун-та. Сер.: История, филология. – 2017. – Т. 16, № 3: Археология и этнография. – С. 70–79.

## References

**Istoriya** Kirgizskoy SSR. S drevneyshikh vremen do serediny XIX v. Frunze: Kyrgyzstan, 1984, vol. 1, 798 p. (in Russ.).

**Kechieva Z.R.** Zoomorfnye obrazy na srednevekovoy torevtike Tian Shanya. *Vestn. Novosib. gos. un-ta. Ser.: Istoriya, filologiya.* 2016, vol. 15, No. 5: *Arkheologiya i etnografya*, pp. 159–165 (in Russ.).

**Khudyakov Yu.S., Borisenko A.Yu.** Bronzovye nakonechniki strel iz sobranya muzeya “Raritet” v Bishkeke. In *Problems of Archaeology, Ethnography, Anthropology of Siberia and Neighboring Territories.* Novosibirsk: IAET SB RAS Publ., 2015, vol. XXI, pp. 427–429 (in Russ.).

**Khudyakov Yu.S., Borisenko A.Yu., Kechieva Z.R.** Bronzovye blyashki s izobrazheniyami iz Chuyskoi doliny i Issyk-Kulskoy kotloviny Kyrgyzstana. *Vestn. Novosib. gos. un-ta. Ser.: Istoriya, filologiya.* 2017, vol. 16, No. 3: *Arkheologiya i etnografya*, pp. 70–79 (in Russ.).

**Tabalдиеv K.Sh.** Kurgany srednevekovikh kochevykh plemen Tian-Shanya. Bishkek: Firma “Aibek”, 1996, 256 p. (in Russ.).

**Tabalдиеv K.Sh.** Drevnie pamyatniki Tian-Shanya. Bishkek: V.R.S. Company, 2011, 320 p. (in Russ.).