

Л.В. Татаурова

Институт археологии и этнографии СО РАН
E-mail: Li-sa65@mail.ru

Эволюция жилищного комплекса (по материалам раскопок русской деревни XVII–XVIII веков Ананьино-1)

Результаты археологического исследования жилищного комплекса на памятнике Нового времени Ананьино-1 позволили выявить этапы его формирования и развития. Первоначально была построена изба с печью. Через время она была реконструирована в большее помещение, к которому пристроили сени. Вероятно, статус хозяина усадьбы, на который указывают некоторые виды находок (перстень, двузубая вилка, подсвечник, счетный жетон и монеты), способствовал новой перестройке жилища, внутри которого оказались первоначальные постройки. Жилище могло функционировать с XVII в., но обнаруженный датирующий материал относится к середине XVIII в. Кроме раскопок на поселении в 2018 г. изучен участок кладбища. Зафиксировано три взрослых погребения.

Ключевые слова: русская деревня, археология, планиграфия, жилище, эволюция.

L.V. Tataurova

Institute of Archaeology and Ethnography SB RAS
E-mail: Li-sa65@mail.ru

Evolution of the Housing Complex (on Materials of the Excavations of Anan'ino-1, a Russian Village of the 17th–18th Centuries)

The results of the archaeological studies of the housing complex of the recent site of Ananino-1 made it possible to identify the stages of its origins and development. A house with the stove was built first. With time, it was reconstructed into a larger building, to which an inner porch was attached. Probably, the status of the owner of the houses, which is indicated by some finds (a ring, a two-pronged fork, a candlestick, a counting token and coins) favored a new reconstruction of the house enclosing the original buildings. The house might have been in use since the 17th century, but the found diagnostic materials have been dated to the mid-18th century. In addition to excavations in the village in 2018, a part of the cemetery was studied and three adult burials were excavated.

Keywords: Russian village, archaeology, planigraphy, dwelling, evolution.

Археологические работы 2018 г. на русском комплексе Ананьино-1 в Тарском р-не Омской обл. стали продолжением исследования одноименной деревни, основанной служилыми людьми из г. Тары в начале XVII в. на берегу озера Ананьино [Татаурова, Крих, 2015]. Изучение деревенских структур памятника начато в 2005 г. с ЮЗ части, и на настоящий момент раскопано 2056 м² на поселении и 560 м² на кладбище.

В 2017 г. завершено исследование усадебного комплекса, представленного избой-связью

и надворными постройками, который изучался в 2013–2014 гг. В этом же году зафиксирована часть другого жилища [Татаурова, 2017, с. 423], которое в 2018 г. полностью раскопано. Полученный материал показал не только строительные приемы и конструктивные особенности этого сооружения, но и историю его появления и развития.

Результаты 2018 г. Раскоп был прирезан с СВ стороны к прошлогоднему и включил законсервированную часть и неизученный участок памятника площадью 200 м².

Жилой комплекс, ставший объектом исследования, сразу привлек внимание своей необычностью. Во-первых, близ него в культурном слое обнаружены разнообразные и неординарные находки: половинка серебряного перстня с короной, несколько монет середины XVIII в., счетный жетон конца XVII в., глиняная чернильница, орнаментированный волчок, детская посудка, поливная погремушка, костяшки счет, железная двузубая вилка, и др. [Татаурова, 2017]. Некоторые из этих предметов свидетельствуют об особом социальном статусе владельца дома. Во-вторых, конструкция жилища вызывала много вопросов, так как включала в себя остатки нескольких срубов, входящих друг в друга по принципу матрешки. Кроме того, пристройка с юго-восточной стороны объекта первоначально интерпретировалась как конюшня, потому что ее заполнение представлено слоем навоза, в котором практически не было находок.

Завершение изучения этой постройки позволило понять ее структуру и выявить этапы развития.

В раскопе 2017 г. открытая часть жилища представлена двумя срубными конструкциями большего и меньшего размеров, в последней зафиксирован слой перемешанной глины от развала печи. В ходе дальнейшего изучения оказалось, что наружный сруб размером $8,2 \times 4,4$ м ограничивал площадь $36,08 \text{ м}^2$ (рис. 1, 1). Меньший сруб (4×4 м) площадью 16 м^2 с развалом печи отстоял от наружного на неравное расстояние от 1 до 2,5 м (рис. 1, 2). Стены наружного и внутреннего срубов не были параллельны друг другу, хотя имели одинаковую ориентацию – СЗ – ЮВ.

Разбор развала печи выявил дополнительные планиграфические и конструктивные детали этого комплекса. Оказалось, что он скрывал под собой, скорее все-

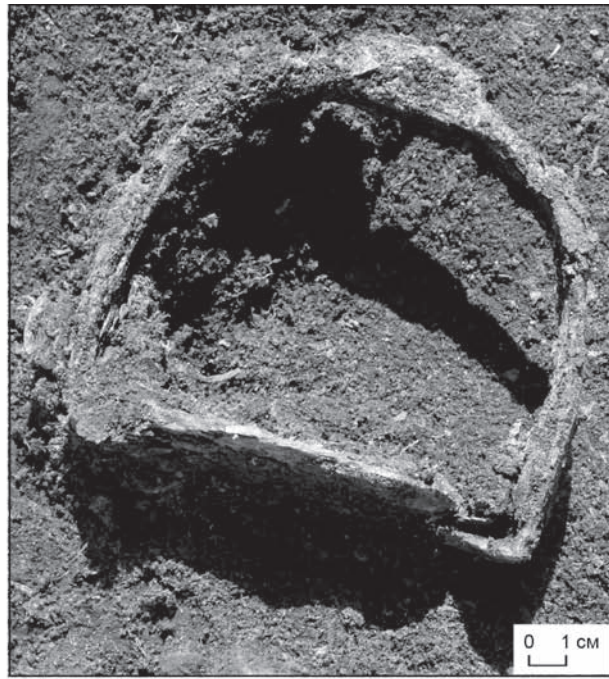


Рис. 1. Жилищный комплекс на поселении Ананьино-1 (Тарский р-н Омской обл.). Раскопки 2017–2018 гг. Фото Л.В. Татауровой.

1 – общий вид с востока на остатки наружного сруба и сеней; 2 – наружный и средний сруб с развалом печи, вид с запада; 3 – средний сруб и изба, вид с запада.



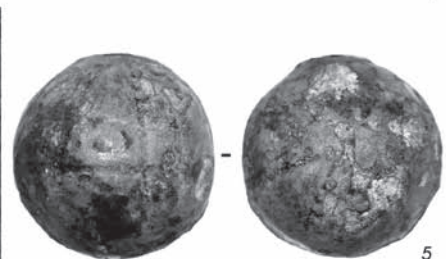
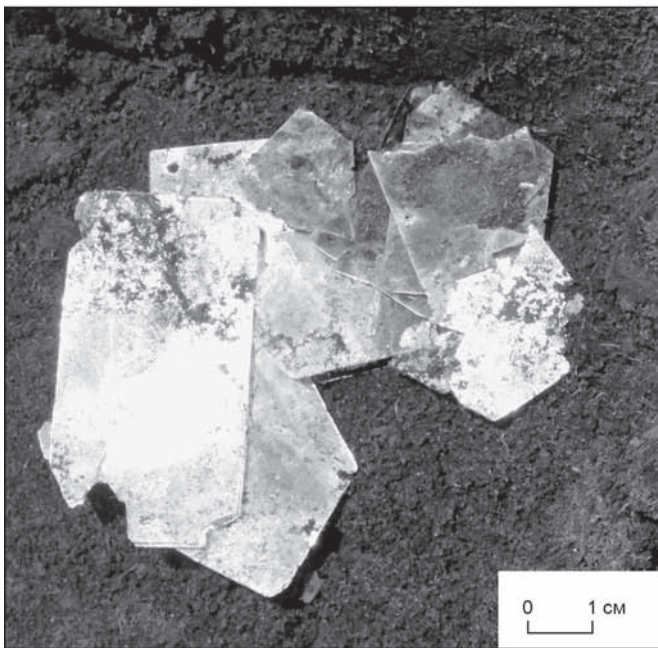
1



2

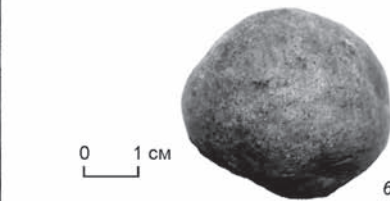


3



5

0 1 CM



6

0 1 CM

4

0 1 CM

Рис. 2. Предметный комплекс с поселения Ананьино-1 из раскопок 2017–2018 гг. Фото Л.В. Татауровой.
 1 – глиняный подсвечник, найденный в северо-восточной части жилища; 2 – железное стремя, зафиксированное в развале печи; 3 – фрагмент деревянной клепки с вырезанным крестом, найденный снаружи жилища у северо-восточной стены; 4 – скопление слюдяных пластин, зафиксированное снаружи у юго-восточной стены жилища; 5 – глиняная поливная погремушка из раскопа 2017 г.; 6 – глиняная погремушка – подражание ремесленному изделию из раскопа 2018 г.

го, более раннее сооружение, которое стало первоначальной основой этого жилища. Под развалом открылись два нижних венца еще одного сруба ($2,8 \times 2,8$ м – одна стена не сохранилась) площадью около 9 м^2 (рис. 1, 3).

С ЮВ (противоположная озеру сторона постройки) к жилищу были пристроены сени – сруб размером $3 \times 3 \text{ м}^2$, позднее к ним добавлена пристройка, возможно, навес над крыльцом (рис. 1, 1).

Пополнился в 2018 г. и комплекс вещевое материала, подтверждающего статусное положение владельцев усадьбы. В первую очередь, это касается обнаруженной в жилище части подсвечника (рис. 2, 1). Предмет выполнен из глины и покрыт лощением, что придает ему схожесть с металлическим изделием. Подсвечник имеет форму узкого бокала на высокой ножке с площадкой у дна емкости для оплавленного воска. Ножка у изделия оказалась обломана примерно наполовину. Кроме того, в развале печи, вместе со скоплением керамики, состоявшем из нескольких разных сосудов, обнаружено железное стремя (рис. 2, 2). По типологии А.Н. Кирпичникова его можно отнести к типу VIIa [1973, с. 50, 51]. О.В. Двуреченский на основании анализа материалов Тушинского лагеря считает, что VII тип стремян продолжает бытовать позднее XIII в., и находит аналогии в культурных слоях XVI–XVII вв. Москвы, Орешка, Крычева, Витебска [2018, с. 24]. Добавились к найденным в 2017 г. глиняные шарики от счет и коллекция детской посуды. Интерес представляет еще одна глиняная погрешка. Если найденный в 2017 г. аналогичный по функции предмет представлял собой, скорее всего, ремесленное изделие, которое было куплено в г. Таре или привезено «с Руси» (рис. 2, 5), то обнаруженный в описываемом жилище не очень круглый шарик с горошиной внутри был явным подражанием покупной игрушке (рис. 2, 6).

В жилище зафиксирован бытовой инвентарь: ножи, оселки, кресала, бусы, медный перстень, пряжки, клепки от деревянной посуды, в том числе одна с вырезанным на боковой грани крестом (рис. 2, 3), большое количество фрагментов обуви, берестяные туески, половина нижней части жернова от крупорушки. Всего в культурном слое зафиксировано 258 индивидуальных находок, большая часть из которых найдена в жилище и рядом, а также представительная коллекция фрагментов китайского фарфора, керамики, в том числе в семи скоплениях.

Кроме поселения было исследовано 200 м^2 на погребальном комплексе. В восточную часть раскопа попали три взрослых захоронения, ориентированы З – В, головой на запад. Умершие были похоронены в деревянных колодах. Нательных крестов и сопроводительного инвентаря не зафиксировано.

По итогам двухлетних раскопок изучено жилище, которое представляло интерес с точки зрения эволюции жилого комплекса от небольшой избушки в просторный дом, возможно, из двух комнат. Этапы этого процесса могли выглядеть так: первоначально была построена изба, площадью около 9 м^2 с печью. Через время избу разобрали до нижних венцов, оставив печь, и сделали новый, более просторный, сруб размером 16 м^2 . Третий сруб (площадь $36,08 \text{ м}^2$) включил в себя две предыдущие постройки. Сени, судя по планиграфии, были пристроены с юго-востока к среднему срубам. Позднее, после последней реконструкции, к сеним достроили, возможно, навес над крыльцом. Первоначально дом был ориентирован СЗ – ЮВ, как и все жилища в раскопанной части поселения, и торцом стоял к озеру, на берегу которого построена деревня. В результате конечной перестройки, с сохранением общей ориентации, он оказался к озеру фасадом.

Материальное положение хозяина дома позволило сделать в нем окна со слюдяными оконницами – у юго-восточной стены наружного сруба зафиксировано скопление слюдяных пластинок с отверстиями для шивки (рис. 2, 4). Подобная находка была сделана в раскопе 2005 г. в одном из жилищ в юго-западной части поселения [Татауров, Татаурова, Самигулов, 2018, с. 136, 137].

Развитие усадебных комплексов и входящих в него построек было характерным явлением: «культура сибиряков обладала свойствами изменчивости и трансформации, существовавшими наряду с устойчивостью определенных характеристик» [Майничева, 2002, с. 48]. Раскопанное жилище подтверждает это мнение и показывает традиционные способы в технологии строительства, а также развитие горизонтальной планиграфии жилого пространства. С чем это было связано – со сменой статуса хозяина, на что указывают находки нерядовых для деревенского жителя находок, или со сменой хозяев – сказать пока сложно. Самая ранняя изба могла быть построена и функционировать в XVII в., например, китайский фарфор, поливная погрешка, найденная в 2017 г. относится к этому времени, однако большая часть находок датируется началом, первой половиной XVIII столетия.

Список литературы

Двуреченский О.В. Тушинский лагерь (Публикация коллекции В.А. Политковского из собрания ГИМ). – М.: ИА РАН, 2018. – 196 с.

Кирпичников А.Н. Снаряжение всадника и верхового коня на Руси в IX–XIII вв. – Л., 1973. – 213 с. – (САИ; вып. ЕТ-36).

Майничева А.Ю. Архитектурно-строительные традиции крестьянства северной части Верхнего Приобья:

проблемы эволюции и контактов (середина XIX – начало XX в.). – Новосибирск: Изд-во ИАЭТ СО РАН, 2002. – 144 с.

Татауров С.Ф., Татаурова Л.В., Самигулов Г.Х. Слюдяные окна в постройках города Тары и ее окрестностях в XVII–XVIII веках: археологические реконструкции // Урал. истор. вестн. – 2018. – № 2 (59). – С. 135–142.

Татаурова Л.В. Новые материалы для реконструкции системы жизнеобеспечения русского сельского населения XVII–XVIII веков // Проблемы археологии, этнографии, антропологии Сибири и сопредельных территорий. – Новосибирск: Изд-во ИАЭТ СО РАН, 2017. – Т. XXIII. – С. 421–424.

Татаурова Л.В., Крих А.А. Система жизнеобеспечения сибирской деревни Ананьино в XVII–XVIII вв. (по археологическим и письменным источникам) // Былые годы. – 2015. – Т. 37, – № 3. – С. 479–490.

References

Dvurechenskiy O.V. Tushinskiy lager (Publikatsiya kolleksii V.A. Polikovskogo iz sobraniya GIM). Moscow: IA RAN, 2018, 196 p. (in Russ.).

Kirpichnikov A.N. Snaryazheniye vsadnika i verkhovogo konya na Rusi v IX–XIII vv. Leningrad, 1973, 213 p. (SAI; iss. ET-36) (in Russ.).

Maynicheva A.Yu. Arkhitekturno-stroitelnyye traditsii krestianstva severnoy chasti Verkhnego Priobia: problemy evolyutsii i kontaktov (seredina XIX – nachalo XX v.). Novosibirsk: IAET SB RAS Publ, 2002, 144 p. (in Russ.).

Tataurov S.F., Tataurova L.V., Samigulov G.Kh. Slyudyanyye okna v postroykakh goroda Tary i eye okrestnostyakh v XVII–XVIII vekakh: arkheologicheskiye rekonstruktsii. *Uralskiy istoricheskiy vestnik*, 2018, No. 2(59), pp. 135–142 (in Russ.).

Tataurova L.V. Novyye materialy dlya rekonstruktsii sistemy zhizneobespecheniya russkogo selskogo naseleniya XVII–XVIII vekov. In *Problems of Archaeology, Ethnography, Anthropology of Siberia and Neighboring Territories*. Novosibirsk: IAET SB RAS Publ, 2017, vol. XXIII, pp. 421–424 (in Russ.).

Tataurova L.V., Krikh A.A. Sistema zhizneobespecheniya sibirskoy derevni Ananino v XVII–XVIII vv. (po arkheologicheskim i pismennym istochnikam). *Bylyye gody*, 2015, vol. 37, No. 3, pp. 479–490 (in Russ.).