

О.В. Кардаш¹, З.Г. Гайдакова²

¹Институт археологии и этнографии СО РАН

²Институт археологии Севера

E-mail: gajdakova@yandex.ru

Бухта Находка-2: первые результаты археологического изучения грунтового могильника VI–XIII веков на полуострове Ямал

До настоящего времени в тундровой зоне Крайнего Севера Западной Сибири грунтовые могильники не были известны. Находки погребений ограничивались одиночными могилами. В ходе разведочных работ в южной части п-ва Ямал в 2012 г. был обнаружен первый средневековый комплекс захоронений. Его частичное стационарное изучение состоялось летом 2016 г. Результаты исследований памятника свидетельствуют о существовании на полуострове в Средние века автохтонного населения, практиковавшего погребальный обряд, характерный для населения таежной зоны Сибири, который отличается от ритуала современных тундровых ненцев, практикующих наземные захоронения – хальмеры.

Ключевые слова: Север Западной Сибири, п-ов Ямал, Карское море, Обская губа, бухта Находка, Средневековье.

O.V. Kardash¹, Z.G. Gaidakova²

¹Institute of Archaeology and Ethnography SB RAS

²Institute of Archaeology of the North

E-mail: gajdakova@yandex.ru

The Bukhta Nakhodka-2 Site: First Results of Archaeological Research at the Ground Burial Site of the 6th–13th Centuries on the Yamal Peninsula

Until the present discovery, ground burial sites were unknown in the tundra zone of the Far North of Western Siberia, and the finds of burials were represented only by single graves. During the field survey on the territory in the southern part of the Yamal Peninsula in 2012, first Medieval burial complex was discovered. Its partial stationary archaeological study was conducted in the summer of 2016. The results of the study revealed the presence of the autochthonous population of the Peninsula in the Middle Ages. This population practiced the funerary ritual typical of the population of the taiga zone of Siberia, which was different from the ritual of the modern tundra Nenets using “halmer” burials on the ground.

Keywords: North of Western Siberia, Yamal Peninsula, Kara Sea, Ob Bay, Nakhodka Bay, Middle Ages.

В работе представлены основные результаты археологического исследования грунтового могильника Бухта Находка-2 (рис. 1). Он расположен на западном берегу безымянного озера у бухты Находка в заливе Обская губа (Карское море), в 255 км к северо-востоку от г. Салехарда, в 75 км к северо-востоку от пос. Яр-Сале Ямальского р-на Ямало-Ненецкого автономного округа. Раскопки были проведены сотрудниками Института археологии Севера и Института археологии и этнографии СО РАН.

Было заложено восемь рекогносцировочных раскопов в местах обнаружения следов захоронений на участках, поврежденных ветровой эрозией. Общая площадь раскопов составила 168 м² [Кардаш, 2017].

В ходе археологических работ 2016 г. изучены 14 захоронений, в которых обнаружены остатки 6 индивидов. Исследованные погребения относятся к двум периодам. В этой связи погребения получили двойную нумерацию.



Рис. 1. Расположение могильника Бухта Находка-2.

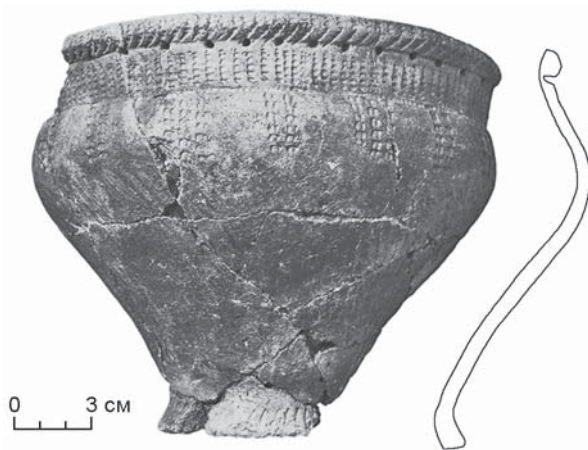


Рис. 2. Керамический сосуд из погр. 1.1. Могильник Бухта Находка-2.

Первая группа представлена комплексами зеленогорской археологической культуры середины VI – середины VII в. [Зыков, 2012, с. 61–68]. Захоронения этого времени промаркированы цифрой 1. В группе четыре погребения, костные останки сохранились только в двух.

В погр. 1.1 зафиксирована анатомически целая верхняя часть скелета, от нижней сохранилась только левая бедренная кость. Останки принад-

лежат женщине, умершей в возрасте 30–45 лет. Сопроводительный инвентарь представлен керамическим сосудом (рис. 2), двумя бронзовыми височными кольцами, железным ножом и бронзовой бляхой-подвеской с антропоморфным изображением, которая была преднамеренно разбита в древности на три части. Изделие представляет композицию из фронтально стоящей антропоморфной фигуры, фланкированной двумя зооморфными фигурами; по краям изделия фиксируется ложно-текстильный кант.

В погр. 1.2 (рис. 3) были зафиксированы остатки саркофага из досок и бересты. Скелет анатомически целый. Погребенный был уложен на спину, голова повернута вправо, правая рука слегка согнута в локте, а кисть расположена в области таза, левая рука вытянута вдоль тела, ноги согнуты в коленях и повернуты влево. Предварительно установлено, что останки принадлежат мужчине, умершему в возрасте старше 55 лет. Сопроводительный инвентарь представлен аморфной медной пластиной, лежавшей на лобной кости, и ножом в костяной рукояти.

Два других погребения представлены только сопроводительным инвентарем. В результате ветровой эрозии костные останки были перемещены. Особый интерес представляет чаша из погр. 1.3, изготовленная из оловянистой бронзы, полусферическая, археологически целая (рис. 4). Диаметр 16,4 см, высота 4,9 см. Чаша невысокая, тонкостенная с округлыми бортиками. С внутренней стороны сосуда плоским чеканом выполнен орнамент, состоящий из пяти окружностей и линий-лучей. В центре донной части – точка, от которой отходят 12 линий-лучей. За ними прочерчены три concentрические окружности, которые вписаны в еще одну; пространство между окружностями заштриховано линиями, направленными в центр. За четвертой окружностью, через 6 мм, прочерчена пятая; пространство между ними не орнаментировано. Подобные изделия известны в коллекции могильника Сайгатинский III; атрибутированы как иранские IX–XI вв. [Зыков и др., 1994, с. 155, рис. 302, 303; с. 123, табл. 302, 303].



Рис. 3. Погр. 1.2. Вид с запада. Могильник Бухта Находка-2.

Вторая группа представлена десятью погребениями XII–XIII вв. Костные остатки содержались в четырех из них, два погребения повреждены эрозией, остальные четыре – кенотафы.

В погр. 2.1 (рис. 5) был зафиксирован анатомически целый скелет. Погребенный был уложен на левый бок, с согнутыми и прижатыми к корпусу руками и ногами. Останки принадлежат женщине, умершей в возрасте 20–30 лет. Также были найдены останки младенца, умершего в возрасте 0–0,5 лет. Сопроводительный инвентарь представлен аморфной медной пластиной.

Погр. 2.2 принадлежит женщине, умершей в возрасте 20–45 лет. Труположение аналогично погр. 2.1. Сопроводительный инвентарь представлен парой бронзовых височных колец.

Погр. 2.3 представлено только черепом. Особую значимость этому погребению придает обнаруженный медный котел, который и накрывал череп. Котел уцелел частично, стенки деформированы. Размер сохранившейся части изделия 34 × 20 см. Скорее всего, имел прямые стенки и плоское дно. Подобные котлы были повсеместно распространены в Западной Сибири в XII–XIV вв. [Руденко, 2000, с. 111, рис. 12, 20–22].

Особый интерес представляет погр. 2.4, содержащее меховой сверток с остатками берестяно-

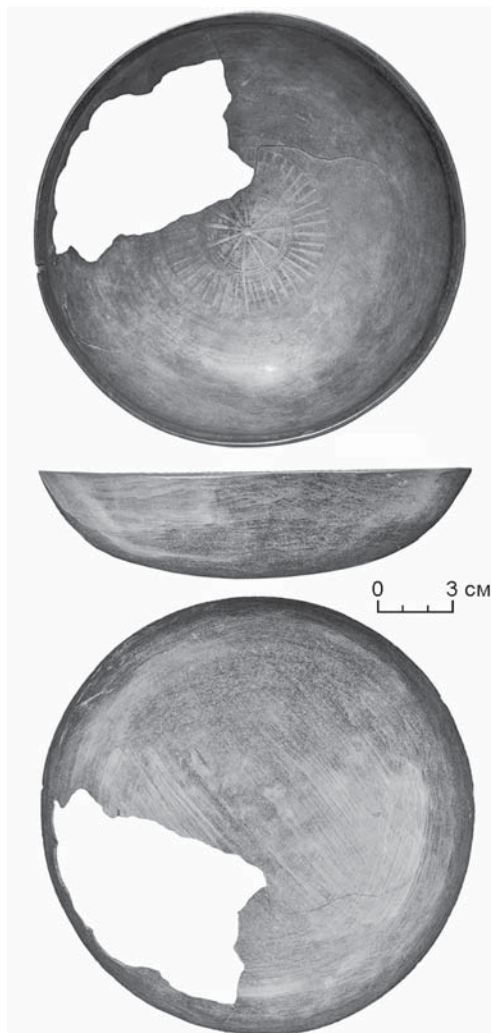


Рис. 4. Чаша из погр. 1.3. Оловянистая бронза. Могильник Бухта Находка-2.



Рис. 5. Погр. 2.1. Вид с юга. Могильник Бухта Находка-2.

го саркофага. Лицо закрывал головной убор ворсом внутрь. Сверток был уложен в деревянную конструкцию, верхняя часть которой сохранилась в виде широкой плахи, остальное – в виде древесного тлена. В меховом свертке обнаружен скелет, кости расположены в анатомическом порядке. Погребенный был уложен на спину, руки вытянуты вдоль туловища, ноги прямые. Сопроводительный инвентарь представлен однобусинными височными кольцами, различными подвесками и бляшками, пластиной, фрагментами стенок медного котла, ушком котла и конусом, свернутым из фрагмента стенки котла, который также указывает на особую значимость данного захоронения. Подобные конусы К.А. Руденко называет сосудами-символами; встречаются они крайне редко, известны в погребениях Кузьминского могильника в Прикамье, датированы концом XI – XII в. [Руденко, 2000, с. 41, 103, рис. 4]. Подобное изделие было обнаружено в могильнике Зеленый Яр и датировано XIII в. [Зеленый яр..., 2005, с. 112].

В двух погребениях был зафиксирован только сопроводительный инвентарь. В результате ветровой эрозии костные останки были перемещены.

В составе могильника XII – XIII вв. было обнаружено четыре кенотафа. Наибольшую научную ценность представляют погребения 2.9а и 2.9б, в которых находились два меховых свертка. Между свертками располагались остатки деревянного перекрытия. Сами свертки были помещены в один

берестяной саркофаг подквадратной формы. После извлечения меховых свертков из погребения они были законсервированы и доставлены в лабораторию для дальнейшего изучения. В лаборатории был произведен разбор свертков, в которых были обнаружены остатки сухой спрессованной травы и фрагменты кожи. В свертках и рядом с ними был зафиксирован сопроводительный инвентарь. Так, в погр. 2.9а были обнаружены узкая медная пластина в виде ленты, три фрагмента стенок медных котлов, височное кольцо, полая объемная подвеска с кожаным шнурком, железный нож, изделие неясного назначения, берестяные нашивки. В погр. 2.9б были найдены подпрямоугольная медная пластина, два фрагмента стенок медных котлов, височное кольцо, железный нож, крестовидная бляшка (универсальное нашивное украшение).

В заключение подведем итоги исследований могильника Бухта Находка-2 в 2016 г.

Во-первых, в плане погребальной обрядности отметим наличие в комплексе захоронений XII–XIII вв. индивидов, уложенных на левый бок с согнутыми и прижатыми к корпусу руками и ногами. Скорченные погребения не характерны для данного региона и зафиксированы впервые.

Во-вторых, следует подчеркнуть связь могильника и городища. На севере Западной Сибири все исследованные средневековые грунтовые могильники представляют собой отдельные от поселенческих комплексов объекты. Здесь же можно до-

стоверно связать поселенческий и погребальный комплексы, поскольку захоронения второй группы синхронны городищу Бухта Находка и являются общинным местом погребения его жителей.

В-третьих, большой интерес представляют кенотафы с куклами, которые имитировали погребенных. Изготовление различных кукол (манекенов, человеческих тел) являлось одной из характерных черт погребальных обрядов таштыкской культуры Минусинской котловины и имело соответствующее мировоззренческое обоснование [Вадецкая, 1999, с. 17–23]. В средневековых погребениях Западной Сибири прослеживается влияние минусинского населения таштыкской эпохи. В одно из захоронений могильника Сайгатинский III VIII–IX вв. была помещена кукла в рост человека, «тело» и «руки» которой были сделаны из прутиков, а голова из куска глины. На куклу была одета меховая одежда, на левую «руку» – бронзовый браслет, на «талию» – пояс с пряжкой. Кукла была захоронена на общем кладбище по всем канонам погребального обряда – в могильной яме с берестяной подстилкой, будучи завернутой в бересту и укрытой еще одним куском бересты.

Следует отметить, что на дневной поверхности могильные ямы не фиксировались, а в стратиграфических разрезах прослеживаются довольно мощные золотые отложения. Это позволило сделать вывод о том, что для погребений могильные ямы не выкапывались, а погребальные сооружения ставились на углубленных участках ветровых эрозий, и с течением времени над ними появлялась насыпь природного происхождения.

Всего в ходе раскопок было найдено 78 отдельных предметов. Помимо археологической коллекции были собраны археозоологическая и антропологическая коллекции, образцы почвы, остатки органических материалов. Коллекции были переданы для проведения анализов естественно-научными методами.

Продолжение исследований могильника Бухта Находка-2 необходимо в связи с продолжающимся процессом разрушения ветровой эрозией и особой ценностью обнаруженных источников.

Список литературы

Вадецкая Э.Б. Таштыкская эпоха в древней истории Сибири. – СПб.: Петербург. востоковедение, 1999. – 440 с. – (Archaeologica Petropolitana; т. VII).

Зеленый яр: археологический комплекс эпохи Средневековья в Северном Приобье / под ред. Н.В. Федоровой. – Екатеринбург; Салехард: Изд-во УрО РАН, 2005. – 368 с.

Зыков А.П. Барсова Гора: очерки археологии Сургутского Приобья. Средневековье и Новое время. – Екатеринбург: Уральский рабочий, 2012. – 232 с.

Зыков А.П., Кокшаров С.Ф., Терехова Л.М., Федорова Н.В. Угорское наследие: древности Западной Сибири из собраний Уральского университета. – Екатеринбург: Внешторгиздат, 1994. – 158 с.

Кардаш О.В. Городок сихиртя в Бухте Находка (первые результаты исследований). – Екатеринбург; Нефтеюганск: АМБ, 2011. – 60 с.

Кардаш О.В. Отчет о НИР «Археологические раскопки выявленного объекта археологического наследия “могильник Бухта Находка-2” в Ямальском районе Ямало-Ненецкого автономного округа в 2016 году». – Новосибирск, 2017. – 157 с.

Руденко К.А. Металлическая посуда Поволжья и Прикамья в VIII–XI вв. – Казань: Репер, 2000. – 156 с.

Усолкина М.А. Отчет о НИР «Проведение археологических разведочных работ на побережье бухты Находка». – Нефтеюганск, 2012. – 160 с.

References

Kardash O.V. Gorodok sikhirtya v Bukhte Nakhodka (pervye rezul'taty issledovaniy). Yekaterinburg; Nefteyugansk: AMB, 2011, 60 p. (in Russ.).

Kardash O.V. Otchet o NIR: «Arkheologicheskie raskopki vyyavlennogo ob'ekta arkheologicheskogo naslediya “mogil'nik Bukhta Nakhodka-2” v Yamal'skom raione Yamalo-Nenetskogo avtonomnogo okruga v 2016 godu». Novosibirsk, 2017, 157 p. (in Russ.).

Rudenko K.A. Metallichesкая posuda Povolzh'ya i Prikam'ya v VIII–XI vv. Kazan': Reper, 2000, 156 p. (in Russ.).

Usoikina M.A. Otchet o NIR: “Provedenie arkheologicheskikh razvedochnykh rabot na poberezh'e bukhty Nakhodka”. Nefteyugansk, 2012, 160 p. (in Russ.).

Vadetskaya E.B. Tashtykskaya epokha v drevnei istorii Sibiri. St Petersburg: Peterburgskoe Vostokovedenie, 1999, 440 p. (Archaeologica Petropolitana; vol. VII) (in Russ.).

Zelenyi yar: arkheologicheskii kompleks epokhi srednevekov'ya v Severnom Priob'e / ed. N.V. Fedorova. Yekaterinburg; Salekhard: UrO RAN Publ., 2005, 368 p. (in Russ.).

Zykov A.P. Barsova Gora: ocherki arkheologii Surgut'skogo Priob'ya. Srednevekov'e i novoe vremya. Yekaterinburg: Ural'skii rabochii, 2012, 232 p. (in Russ.).

Zykov A.P., Koksharov S.F., Terekhova L.M., Fedorova N.V. Ugorskoe nasledie: drevnosti Zapadnoi Sibiri iz sobranii Ural'skogo universiteta. Yekaterinburg: Vneshtorgizdat, 158 p. (in Russ.).