

Ж.В. Марченко, А.Е. Гришин, Л.О. Понедельченко

*Институт археологии и этнографии СО РАН
E-mail: afrika_77@mail.ru*

**Погребальные комплексы монгольского времени
на памятнике Крохалевка-5
(работы 2014–2017 годов в Новосибирском Приобье)**

Приведена характеристика новых материалов эпохи Средневековья могильника Крохалевка-5 (10 погребений). Акцент сделан на материалах почти ненарушенного кург. 75. Благодаря сохранности деревянных и берестяных элементов погребальных сооружений, реконструированы основные этапы и элементы обустройства погребальных камер и представлены разные варианты помещения тела в могилу (в колоде, в берестяном чехле-саване и без специальной емкости). Неординарной и узкодатирующей вещью является женский головной убор – бокка, которая позволяет отнести захоронения к XIII–XIV вв. Погребальная практика, инвентарь (асимметрично-ромбические, плоские, расширенные в верхней части железные наконечники) и в целом состав предметов указывают на параллели с комплексами Верхнего и Среднего Приобья в материалах басандайской и каменушинского этапа сrostкинской культур.

Ключевые слова: монгольское время, курганные захоронения, погребальная практика, Верхнее Приобье, Кудряшовский бор, басандайская и сrostкинская культуры.

Zh.V. Marchenko, A.E. Grishin, L.O. Ponedelchenko

*Institute of Archaeology and Ethnography SB RAS
E-mail: afrika_77@mail.ru*

**Burial Complexes of the Mongolian Period
at the Krokhalievka-5 Site
(Research of 2014–2017 in the Novosibirsk Ob River Basin)**

The article presents new materials from the Medieval site of Krokhalievka-5 (10 burials) with the special focus on almost undisturbed burial mound 75. Thanks to good preservation of wooden and birch bark elements of burial structure, main stages and features of burial chamber and different practices of body placement (in wooden slab, birch bark shroud, or without special burial container) can be reconstructed. The female “bokka” headdress is a distinctive object which makes it possible to date the burials to the 13th–14th centuries. Burial practices, grave goods (flat asymmetric rhombic iron arrowheads expanding in the upper part) and the general set of objects reveals the similarities with the Upper and Middle Ob River complexes of the Basandaika culture and the Kamenushinsky stage of the Srostki cultures (the stage).

Keywords: Mongolian period, burial mounds, burial practice, Upper Ob River basin, Kudryashovsky pine forest.

Курганный могильник Крохалевка-5 выявлен В.И. Молодиным и в дальнейшем в разные годы изучался Е.А. Сидоровым, А.В. Новиковым, Т.Н. Троицкой, С.Г. Росляковым, Г.И. Галяминой, Л.Н. Мыльниковой, В.А. Суминым, И.А. Дураковым и Д.Е. Ануфриевым. Основная часть изученных курганов относится к первой половине II тыс. (XIII–XV вв. [Галямина, 1987]). Всего на данный момент в состав памятника включе-

но 107 насыпей [Археологические памятники..., 2013, с. 38–40].

В 2014–2017 гг. отряд ИАЭТ СО РАН продолжил работы на юго-западной периферии памятника, на краю надпойменной террасы. Данный участок находится в современной усадьбе и поэтому часть курганов могла быть сnivelирована. К моменту работ сохранились только три кургана со следами проникновения (№ 75–77). Всего за данный период

на площади 860 кв. м было исследовано десять погребений эпохи Средневековья. Пять захоронений (погр. 14, 20, 25–27)* располагались под кург. 75. По одной могиле находилось под насыпями 76 (погр. 8) и 77 (погр. 15). Насыпи не зафиксированы над мог. 17, 18, 45. Четыре захоронения (погр. 8, 15, 17, 18) были практически полностью нарушены в древности. В них сохранились лишь участки ям с фрагментами деревянных и берестяных предметов и некоторые кости скелета. Примечательно, что лаз в кург. 75 проходил через центр насыпи и разрушил только верхнюю часть мог. 25. Остальные захоронения кург. 75 оставались ненарушенными (рис. 1, 1). Поэтому в статье основной акцент будет сделан на погребальных комплексах именно этой насыпи.

Этот курган был сложен черной гумусированной супесью на насыпи эпохи раннего железа, а яма погр. 25 частично нарушила мог. 31 скифского времени. Остатки земляного сооружения имели округлую форму и размеры 10 × 12 м, высоту – 0,65 м. Под кург. 75 находились захоронения двух взрослых (погр. 25, 27) и трех детей (погр. 14, 20, 26) (рис. 1, 2)**.

Центральным являлось погр. 25, ориентированное по линии ВЮВ – ЗСЗ. В ряд от него в 1 м к северу располагалась мог. 27, а в 1 м к югу – захоронение 20. Погребение 14, имея такую же ориентацию, находилось уже под полой кургана в 3 м южнее центрального захоронения. Несмотря на то, что в центре кургана находилась мог. 25, стратиграфические данные показывают, что женское погр. 27 сооружено раньше. Иную ориентацию – по линии СВ – ЮЗ – имело захоронение 26, расположенное на восточной периферии кургана. Но стратиграфически установлено, что могила была сооружена до момента формирования средневекового кургана и, следовательно, относится к основному комплексу. Другие средневековые захоронения имеют ориентацию по линии В – З, за исключением погр. 45, которое, как и мог. 26, позиционировано по линии СВ – ЮЗ.

Общим для десяти анализируемых захоронений является следующее. Захоронения индивидуальные. Размеры могилы напрямую зависят от роста погребенного и сооружались с запасом по длине. Глубина ям от современной поверхности – 0,7–1,2 м. У взрослых, а иногда и у детей контур ямы «в ногах» образовывал почти острый угол. Остальные погребения детей имели подпрямоугольную форму со скругленными углами. Во всех случаях при устрой-

стве погребального сооружения использовались деревянные и берестяные конструкции и перекрытия. Однако в их использовании есть различия. При устройстве погребальной камеры для всех комплексов общим был следующий порядок действий. Сначала на дне ямы устанавливались три поперечные плашки или бревна, которые затем покрывались слоем бересты. Затем укладывалось тело (погр. 25, 27), иногда завернутое в подобие берестяного чехла (погр. 14, 15, 18) или помещенное в берестяной короб (погр. 20) или колоду (погр. 6). После, на расстоянии 0,2–0,6 м от дна ямы следовало перекрытие из продольных бревен или поперечных плах. Деревянное перекрытие покрывалось несколькими листами бересты. В итоге под перекрытием оставалось пространство, в которое со временем проседали все перекрывающие слои.

Общей чертой трех захоронений детей (погр. 14, 20, 26) в кург. 75 является поперечное перекрытие из плотно подогнанных друг к другу плах (досок?). В погребениях 25 (муж., 30–35)* и 27 (жен., 35–40) из этого кургана каркас перекрытия образовывали лишь несколько продольных бревен или жердей (4). Только в центральной части погр. 25 были отмечены два поперечных элемента перекрытия.

Интересен факт установки на слое выкида из мог. 27 у изголовной ее части хвойного дерева с раздвоенным стволом** (сохранившийся размер – 1,5 × 0,36 × 0,4 м)***. Данное захоронение женщины, судя по стратиграфии кургана, было первым в курганном комплексе, и установка дерева, вероятно, относится к моменту появления этой могилы. Скорее всего, на завершающем этапе формирования всего комплекса из пяти захоронений этот деревянный знак был завален вдоль захоронения 27 при сооружении земляного кургана. Кроме того, данный деревянный предмет был обожжен со всех сторон. Не исключено, что момент его обожжения относится ко времени сожжения деревянных конструкций в синхронном ритуальном объекте 133****, расположенном в 3,5 м к СВ от погр. 27 [Марченко и др., 2015].

*Половозрастные определения сделаны М.С. Кишкурно и канд. ист. наук Д.В. Поздняковым.

**Преднамеренная посадка деревьев с раздвоенным стволом встречается на современных кладбищах коми, символизируя вход в потусторонний мир (см., напр.: [Голубкова, 2009, с. 66]). Хвойные деревья с раздвоенными стволами также встречаются на селькупских кладбищах XVIII в. (набл. Ж.В. Марченко в п. Кикки-Акки, ЯНАО).

***Определение рода древесины и характера ствола дано канд. ист. наук И.Ю. Слюсаренко.

****Здесь об. 133 не рассматривается, хотя очень вероятно его прямое отношение к средневековой насыпи 75 и погребениям в ней.

*Нумерация погребений, изученных в 2014–2017 гг., сквозная.

**Рисунки выполнены М.Е. Медовиковой, Ю.Н. Гаркушей и д-ром ист. наук А.И. Соловьевым.

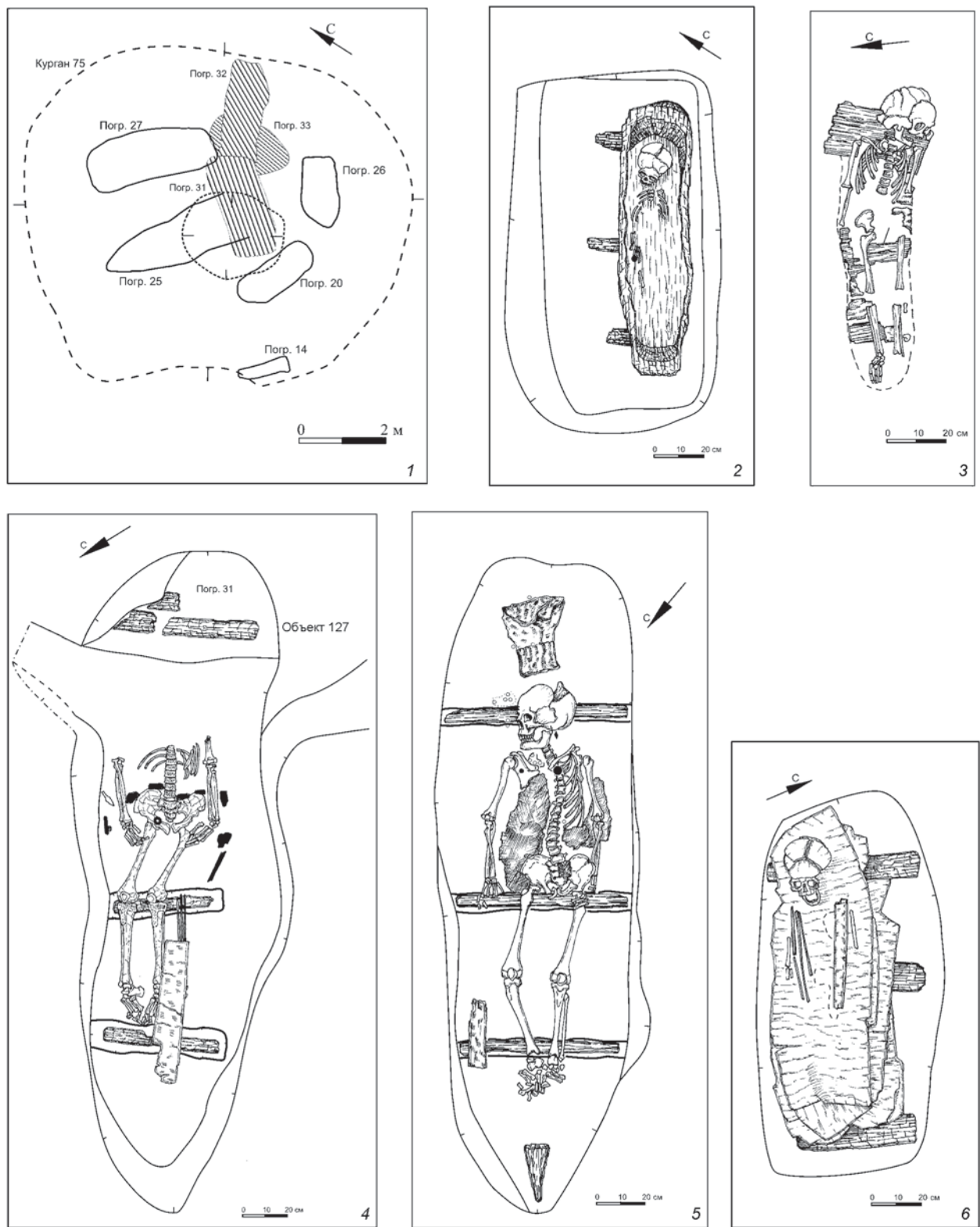


Рис. 1. Могильник Крохалевка-5.

1 – план кург. 75 и расположения могил (захоронения 31–33 относятся к периодам раннего железного века, бронзы и неолита);

2 – погр. 26; 3 – погр. 14; 4 – погр. 25; 5 – погр. 27; 6 – погр. 20.

Все умершие были уложены вытянуто на спину, чаще головой на восток, реже – на СВ (погр. 26, 45) и в одном случае на запад (погр. 20); руки были вытянуты вдоль тела, в одном случае сложены на груди, ноги иногда были чуть согнуты в коленях.

Практически во всех захоронениях элементы берестяного перекрытия имели следы перфорации,

«заплаток», отдельных фрагментов-полосок со следами подгиба и прошивки, что указывает на их первоначальное бытовое использование.

Инвентарь более всего представлен в погребениях взрослых, с детьми найдены лишь единичные предметы (рис. 2). В мог. 25 сохранился колчан из дерева и бересты с набором железных

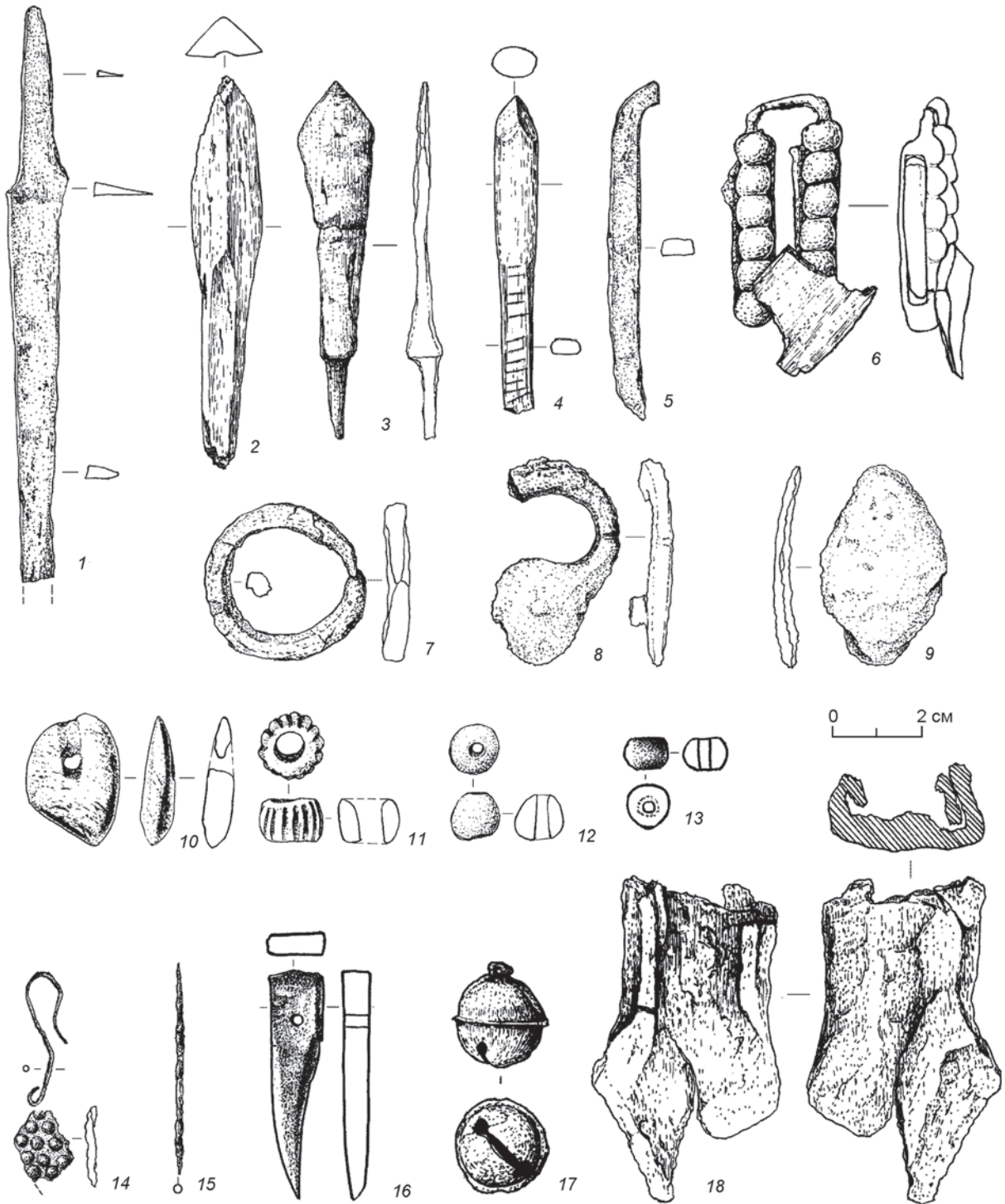


Рис. 2. Инвентарь средневековых захоронений могильника Крохалевка-5.
1–9 – погр. 25; 10–12, 14, 15 – погр. 27; 13 – погр. 14; 16 – погр. 15; 17 – погр. 26; 18 – погр. 45.
1, 3, 5, 7–9, 15, 18 – железо; 2, 4, 16 – кость; 6, 14, 17 – бронза; 10 – камень; 11–13 – стекло.

и костяных стрел. Железные проникатели представлены черешковыми наконечниками с вытянутой ромбовидной формой пера (3) и развилчатым срезом. У раструба и в средней части колчана находились бронзовые обоймы и накладки (5), декорированные полусферическими элементами. Элементы пояса представлены железными слегка выпуклыми ромбическими накладками (4) и кольцом. Остальные находки – железный нож с черешком и железное кресало.

В захоронении 27 сохранилась берестяная основа женского головного убора – «бокки», украшенная зелено-голубыми, белыми, бежевыми стеклянными и каменными бисеринами и бусинами*. Одна из стеклянных бусин украшена продольными бороздками. Другие предметы погребального инвентаря это – бронзовая серьга ромбической формы с орнаментом в виде рядов полусфер, каменная подвеска, железная игла.

Инвентарь погр. 45 представлен железным предметами: сошником, ножом с черешком, а также скоплением сильно корродированных изделий. Рядом с нижней челюстью находились стеклянные бусины (2) белого цвета. Одна с гладкой, другая – с фигурной поверхностью. В мог. 26 с ребенком находился бронзовый бубенчик с прорезью.

В остальных захоронениях встречены: стеклянная бусина (погр. 14), костяной язычок для пряжки (погр. 15), фрагмент рогового предмета (погр. 17). В погребениях сохранились фрагменты шерстяной и шелковой одежды (погр. 18, 25, 27).

Узкодатирующим предметом является находка женского головного убора – бокки. Она является характерным элементом наряда замужних знатных женщин монгольского времени [Мыськов, 1995]. Кроме того, практически все остальные предметы встречаются среди погребального инвентаря могильников первой половины II тыс. в Верхнем и Среднем Приобье, в материалах т.н. басандайской культуры [Плетнева, 1997, Савинов, Новиков, Росляков, 2008] и в комплексах каменушинского этапа сросткинской культуры (XIII–XIV вв.) Новосибирского Приобья [Адамов, 2000]. Дальнейшее уточнение хронологии средневекового некрополя может быть связано с дендрохронологическим и радиоуглеродным датированием комплексов, которое уже начато, и с новыми находками и наблюдениями.

Список литературы

Адамов А.А. Новосибирское Приобье в X–XIV вв. – Тобольск; Омск: Изд-во Ом. гос. пед. ун-та, 2000. – 256 с.

*Статья, посвященная бокке, готовится в настоящий момент к изданию.

Археологические памятники Коченёвского района Новосибирской области / В.А. Сумин, Е.М. Евтеева, Д.Е. Ануфриев, С.Г. Росляков. – Новосибирск: НПЦ по сохранению ист.-культ. наследия Новосиб. обл., 2013. – 272 с.

Галямнина Г.И. Отчет о работах Коченёвского отряда на памятнике курганный могильник Крохалёвка-5 в Коченёвском районе (1987 г.) // Архив ИА РАН. Д. 12429.

Голубкова О.В. Душа и природа: этнокультурные традиции славян и финно-угров. – Новосибирск: Изд-во ИАЭТ СО РАН, 2009. – 304 с.

Марченко Ж.В., Гришин А.Е., Кишкурно М.С., Галямнина Г.И., Назарова Л.В. Новые данные по памятникам Крохалёвского археологического микрорайона (Новосибирское Приобье) // Проблемы археологии, этнографии, антропологии Сибири и сопредельных территорий. – Новосибирск: Изд-во ИАЭТ СО РАН, 2015. – Т. XXI. – С. 297–302.

Мыськов Е.П. О некоторых типах головных уборов населения Золотой орды // РА. – 1995. – № 2. – С. 36–43.

Плетнева Л.М. Томское Приобье в начале II тыс. н.э. (по археологическим источникам). – Томск: Изд-во Том. гос. ун-та, 1997. – 350 с.

Савинов Д.Г., Новиков А.В., Росляков С.Г. Верхнее Приобье на рубеже эпох (басандайская культура) / – Новосибирск: Изд-во ИАЭТ СО РАН, 2008. – 424 с.

References

Adamov A.A. *Novosibirskoe Priob'ye v X–XIV vv.* Tobolsk; Omsk: Omsk State Univ. Press, 2000, 256 p. (in Russ.).

Arkhеologicheskie pamyatniki Kochenevskogo raiona Novosibirskoi oblasti / V.A. Sumin, E.M. Evteeva, D.E. Anufriev, S.G. Roslyakov. *Novosibirsk: Nauchno-proizvodstvennyi tsentr po sokhraneniyu istoriko-kul'turnogo naslediya*, 2013, 272 p. (in Russ.).

Galyamina G.I. *Отчет о работах Коченевского отряда на памятнике курганный могильник Крохалёвка-5 в Коченевском районе (1987 г.)*. *Arkhiv IA RAN*, D. 12429 (in Russ.).

Golubkova O.V. *Dusha i priroda: etnokul'turnye traditsii slavyan i finno-ugrov.* *Novosibirsk: IAET SB RAS Publ.*, 2009, 304 p. (in Russ.).

Marchenko Zh.V., Grishin A.E., Kishkurno M.S., Galyamina G.I., Nazarova L.V. *Novye dannye po pamyatnikam Krokhal'evskogo arkheologicheskogo mikroraiiona (Novosibirskoe Priob'ye).* In *Problems of Archaeology, Ethnography, Anthropology of Siberia and Neighboring Territories.* *Novosibirsk: IAET SB RAS Publ.*, 2015, vol. XXI, pp. 297–302 (in Russ.).

Mys'kov E.P. *O nekotorykh tipakh golovnykh uborov naseleniya Zolotoi ordy.* In *Russian archaeology*, 1995, No. 2, pp. 36–43 (in Russ.).

Pletneva L.M. *Tomskoe Priob'ye v nachale II tys. n.e. (po arkheologicheskim istochnikam).* *Tomsk: Tomsk State Univ. Press*, 1997, 350 p. (in Russ.).

Savinov D.G., Novikov A.V., Roslyakov S.G. *Verkhnee Priob'ye na rubezhe epokh (basandaiskaya kul'tura).* *Novosibirsk: IAET SB RAS Publ.*, 2006, 424 p. (in Russ.).